

Saksanseisojakerho ry

Jalostustoimikunta



JALOSTUKSEN TAVOITEOHJELMA
1.1.2011- 31.12.2015
KARKEAKARVAINEN SAKSANSEISOJA
Rotukoodi: 98

”JALOSTUSTAVOTTEIDEN TAUSTALLA VAIN JA AINOASTAAN METSÄSTYSKÄYTTÖ”

Tämä jalostuksen tavoiteohjelma on laaja tietopaketti käsittelemästään rodusta kaikkien rodun harrastajien ja rodusta kiinnostuneiden käyttöön. Rodut ovat erilaisia ja tätä ohjetta tulee soveltaa sen rodun tilanteeseen, jolle se laaditaan. Ohjelmasta pitää ilmetä kasvattajien kannalta olennainen tieto.

Jalostuksen tavoiteohjelma on luettavissa ja tulostettavissa Saksanseisojakerho ry:n internetsivuilta (www.saksanseisojakerho.fi > karkeakarvainen saksanseisoja) ja saatavissa myös tavoiteohjelman kokoajalta pyydettyäessä.

**Aikaisemman ohjelman pohjalta koonnut ja saadun palautteen mukaisesti muokannut:
Jarmo Katajamaa**

Kannen piirros: Seppo Polameri

JALOSTUKSEN TAVOITEOHJELMA 1.1.2011 – 31.12.2015

KARKEAKARVAINEN SAKSANSEISOJA FCI 7 / 98

Tavoiteohjelma on laadittu Suomen Kennelliitto r.y.:n jalostustieteellisen toimikunnan mallirungon ja siihen liittyvien ohjeiden pohjalta. Tämä jalostuksen tavoiteohjelma on ollut rotujärjestö Saksanseisojakerho ry:n internet-sivuilla kaikkien rodusta kiinnostuneiden tutustuttavana ja kommentoitavana hyvissä ajoin ennen vuosikokousta 2010. Jalostuksen tavoiteohjelma on käsitelty Saksanseisojakerho ry:n vuosikokouksessa 2010, mistä on hyvissä ajoin tiedotettu rotujärjestön jäseniä jäsenjulkaisu Saksanseisojakerho-lehden joulukuun 2009 numerossa sekä rotujärjestön internet-sivuilla. Vuosikokouksen roturyhmäkokouksessa tavoiteohjelma on käyty läpi ja Saksanseisojakerho ry:n vuosikokouksessa 17.4.2010 hyväksytty jäsenistöltä tulleen palautteen mukaisesti muokattuna. Suomen Kennelliitto ry:n jalostustieteellisen toimikunnan hyväksymisen jälkeen tämä jalostuksen tavoiteohjelma on voimassa PEVISA-kauden 1.1.2011 – 31.12.2015, minkä jälkeen tavoiteohjelma jälleen päivitetään.

Hyväksytty **Saksanseisojakerho ry:n vuosikokouksessa 17.4.2010**

SKL:n jalostustieteellinen toimikunta hyväksynyt **22.6.2010**

SISÄLLYSLUETTELO

| | |
|--|-----------|
| 1. Yhteenveto | 3 |
| 2. Rodun tausta | 4 |
| 3. Rotujärjestön organisaatio ja sen historia | 4 |
| 4. Nykytilanne | 5 |
| 4.1 Populaation koko ja rakenne | 5 |
| 4.1.1 Populaation koko ja rakenne Suomessa | 6 |
| 4.2 Luonne ja käyttöominaisuudet | 11 |
| 4.2.1 Luonne | 11 |
| 4.2.2 Käyttöominaisuudet | 12 |
| 4.2.3. Kanakoirien erikoiskokeet | 12 |
| Käyttökokeet muissa maissa | 17 |
| 4.3 Terveys | 17 |
| 4.3.1 PEVISA-ohjelmaan sisällytetyt sairaudet | 17 |
| 4.3.2 Muut Suomessa rodulla todetut merkittävät sairaudet | 20 |
| 4.4 Ulkomuoto | 23 |
| 5. Yhteenveto aiemman tavoiteohjelman toteutumisesta | 23 |
| 6. Jalostuksen tavoitteet ja strategiat | 24 |
| 6.1 Visio | 25 |
| 6.2 Rodun tavoitteet | 25 |
| 6.3 Rodun strategia | 26 |
| 6.4 Uhat ja mahdollisuudet | 26 |
| 6.5 Varautuminen ongelmiin | 27 |
| 6.6 Toimintasuunnitelma JTO:n toteuttamiseksi | 28 |
| 7. Tavoiteohjelman toteutumisen seuranta | 29 |
| 8. Lähteet | 31 |
| Liite 1: Jalostustoimikunnan työ | 32 |
| Liite 2: Jalostusrekisterivaatimukset | 33 |

TAULUKOT:

- Taulukko 1: Jalostukseen käytetyt kotimaiset ja ulkomaalaistaustaiset koirat
Taulukko 2: Rekisteröinnit ja jalostuspohja 1999 – 2009.
Taulukko 3: Jalostusurosten jälkeläisten osuus 5 vuoden jakson rekisteröinneistä
Taulukko 4: Voimakkaimmin kantaan 2000-luvulla vaikuttaneet jalostusurokset
Taulukko 5: Eniten käytetyt jalostusurokset 2005-2009
Taulukko 6: Eniten jalostukseen käytetyt isoisät 2000-2009
Taulukko 7: Eniten jalostukseen käytetyt isoäidit 2000-2009
Taulukko 8: Metsästysominaisuuksien vuosittaiset keskiarvot
Taulukko 9: Koekäynnit sekä palkitsemisprosentit 2001–2009
Taulukko 10: Lonkkakuvattujen koirien lukumäärät ja tulokset
Taulukko 11: SWOT-analyysi rodun tilasta

1. Yhteenveto

Karkeakarvainen saksanseisoja, joka kuuluu FCI:n ryhmään 7, on erittäin suosittu metsästyskoira kotimaassaan Saksassa ja kaikkialla maailmassa. Karkeakarvainen saksanseisoja on laajimmalle levinnyt karkeakarvainen koirarotu ja myös yksi nuorimmista.

Suomessa karkeakarvaisen saksanseisojan rotujärjestö on Saksanseisojakerho (SSK). Rotu on saavuttanut mainetta kursailemattomana, rohkeana ja uupumattomana metsästäjänä kaikenlaisessa maastossa. Metsästäjien vankkumatonta suosiota nauttivalla karkeakarvaisella on karski, mutta samalla palveluhalukas luonne. Sen metsästysvaistot ovat voimakkaat ja se on helposti koulutettavissa monenlaisiin metsästystehtäviin. Se työskentelee innokkaasti ja pyytää kaikenlaista riistaa linnuista pienpetoihin. Käyttöominaisuuksia mitataan kanakoirien erikoiskokeessa (KAER).

Viime vuosina on rekisteröintien määrä vaihdellut noin 250-350 välillä.

Valistuksen ansiosta tiukat sukusiitosyhdistelmät ovat vähentyneet. Keskimääräinen 8 sukupolven sukusiitosaste on pudonnut 1990-luvun alun 5 prosentista viime vuosien vajaan 2 prosenttiin.

Suomen karkeakarvapopulaatio on nykyisin osa Eurooppalaista populaatiota, ja iso osa pentueiden vanhemmista tai isovanhemmista on tuontikoiria tai niiden jälkeläisiä. Yhä liian moni ominaisuuksiltaan laadukas koira jää jalostuskäytön ulkopuolelle. Uroksista on käytetty jalostukseen 11 prosenttia (rekisteröidyt 2000-2004), samaan aikaan nartuista käytettiin vajaata 20 %. Viime vuosien kehitys on muuttanut tilannetta paremmaksi ja kannan uroksia ja narttuja käytetään jalostukseen lähes yhtä paljon.

Tulevaisuudessa on kaikki potentiaaliset urokset hyödynnettävä jalostuksessa. Pitkällä tähtäyksellä elinkelpoinen jalostuspohja edellyttää, että jalostus materiaalia – etenkin uroksia – käytetään mahdollisimman laajasti, kuitenkin metsästysominaisuuksien laadusta tinkimättä.

Karkeakarvaisen saksanseisojan pennut menevät lähes poikkeuksetta metsästäjille eikä erillistä näyttelyharrastajien ryhmää ole syntynyt. Käyttökokeissa käyneiden koirien määrä voisi olla suurempi, mutta ilmeisesti koirat ovat kuitenkin enemmän käytännön metsästäjillä. Tästä johtunee näyttelyissä käyvien koirien alhainen määrä.

Rodun terveystilanne on tällä hetkellä kohtalaisen hyvä. Kasvattajat ovat vapaaehtoisesti testanneet ison osan jalostuskoirista vWD-verenvuototaudin varalta, eikä sairaus ole päässyt Suomessa leviämään, vuonna 2010 löytyi Suomesta ensimmäinen taudinkantaja. PEVISA-ohjelman mukainen lonkkien raja-arvo on B ja matadoripykälän mukainen jälkeläisrajoitus 60, joista alle 4 vuotiaana enintään 20 (hyväksytyt 1.1.2011-31.12.2015 PEVISA-ohjelmaan). Tällä

Plussat & miinukset

+

- + metsästäjien keskuudessa vakaa suosio ja kasvava kanta
- + suuri eurooppalainen populaatio
- + alhainen keskimääräinen sukusiitosaste
- + hyvät luonteet
- + monipuoliset käyttöominaisuudet
- + ei suuria terveydellisiä ongelmia
- + hyvä ulkomuoto

-

- jalostukseen käytetään liian harvoja KÄYTTÖKELPOISIA uroksia
- kannan kokoon nähden liian pieni osa koirista lonkkakuvataan
- lonkkavian osuus tarpeettoman korkea
- esiintyy jonkin verran myös muita sairauksia, kuten epilepsiaa ja nivelsairauksia
- kokeissa käy hieman liian vähän koiria

AVAINVOITTEET 2011–2015

- Lonkkakuvattujen osuutta lisätään
- Lonkkien laatua parannetaan
- Kaikki pentueet vWD-vapaita
- Myös typistettyhäntäiset tuontikoirat jalostustarkastusten piiriin
- Vähennetään nuorten koirien jalostuskäyttöä

pyritään ehkäisemään liiallisesta nuorten koirien jalostukseen käytöstä aiheutuvia luonne- ja terveysongelmia.

Rodun kasvatuksessa Suomessa on jatkossa kiinnitettävä erityistä huomiota jalostusyksilöiden valintaan jotta metsästysominaisuudet säilyvät myös tulevaisuudessa suomalaisen metsästäjän toiveiden mukaisena. Jalostukseen käytettävien tuontikoirien ominaisuuksien testaamiseen on löydettävä toimiva käytäntö. Lonkkakuvattavien koirien määrää on lisättävä ja lonkkavikaprosentti on saatava alemmalle tasolle. Jatkossa kaikki jalostukseen käytettävät koirat on oltava vWD-vapaita (von Willebrand tyyppi II verenvuototauti) jotta tauti saadaan hävitettyä kokonaan rodusta. Kasvattajia kannustetaan tarkistamaan yhdistelmää koskevat terveystiedot jalostusneuvojilta ennen astutusta.

Rotujärjestö pyrkii saavuttamaan asetetut tavoitteet jakamalla rodun harrastajille mahdollisimman paljon ja avoimesti informaatiota rodussa kulloinkin esiintyvistä ongelmista. Karkeakarvaisten saksanseisojien harrastajille järjestetään vuosittain roturyhmän kokous Saksanseisojakerhon vuosikokouksen yhteydessä. Tapahtumista tiedotetaan Saksanseisojakerhon internetsivuilla, Saksanseisoja-lehdessä. Kasvattajia rohkaistaan hyödyntämään jalostusneuvojan ja jalostustoimikunnan apua yhdistelmiä suunnitellessaan.

2. Rodun tausta

Karkeakarvainen saksanseisoja on Saksassa 1900-luvun alun tienoilla kehitetty rotu. Se on sekoitus monista saksalaisista kanakoiraroduista, ja alkuperäisenä jalostustavoitteena oli saada aikaan metsästysominaisuuksiltaan monipuolinen, karkean karvapeitteen omaava koira. Rodun kehittämisessä käytettiin useita eri koirarotuja esim. barbetia, villakoirapointteria, harjaskarvaista saksanseisojaa, griffonia sekä lyhytkarvaista saksanseisojaa, johon oli jo aiemmin lisätty pointteria nopeuden lisäämiseksi ja myös keveyden saamiseksi lyhytkarvaisen saksanseisojan rakenteeseen ja ulkomuotoon.

Suomeen ensimmäinen "karkeakarvainen saksalainen lintukoira" tuotiin 1894 ja sen jälkeen vuosittain 1-2 koiraa, mutta merkittävästi näitä karkeakarvaisia koiria alettiin tuoda meille 1918 eli tuon vuoden kuluessa yhteensä 7 koiraa (lähde: rotukirjat I, V, VI - X ja XII). Suomessa nykymuotoinen ensimmäinen karkeakarvainen saksanseisoja rekisteröitiin 1920 (narttu oli nimeltään Ria Zierthal).

Lyhyt- ja karkeakarvaisia saksanseisojia paritettiin keskenäänkin, mutta tämä haluttiin lopettaa ja sen vuoksi rotukirjat suljettiin vuonna 1938 (SSK:n 50-vuotisjulkaisu s.10). Mutta vuonna 1947 alettiin toimet lyhytkarvaisiin jääneen "karkeakarvaveren" poistamiseksi jakamalla rotuaines ns. A-koiriin ("puhtaat" lyhytkarvaiset) ja B-koiriin (karkeakarvaiset, joissa mukana lyhytkarvaista), mutta kun tämäkään ei tuottanut tulosta, niin poistettiin joko vuonna 1962 ja vähemmistöissä olleet lk-koirat alkoivatkin lisääntyä meillä merkittävästi.

Karkeakarvaista saksanseisojaa on aina kasvatettu, ja tulee kasvattaa myös tulevaisuudessa yksinomaan metsästäjien tarpeisiin. Tämä tavoite toteutuu kun muistetaan rodun saksalaisten kehittäjien motto "käyttötarkoitus ohjaa jalostusta ja käyttötarkoitukseen sopiva rotutyypipi".

3. Rotujärjestön organisaatio ja sen historia

Karkeakarvainen saksanseisoja kuuluu mannermaisten seisotarotujen yhteisen rotujärjestön, Saksanseisojakerho ry:n alaisuuteen. Saksanseisojakerho on perustettu vuonna 1943, jolloin yhdistyksen jäseniksi ilmoittautui 27 saksanseisojien harrastajaa. Tällä hetkellä Suomen Kennelliittoon kuuluvassa rotujärjestössä on noin 2400 jäsentä. Aluksi rotujärjestön edustamat koirat olivat vain lyhyt- ja karkeakarvaisia saksanseisojia, mutta nyt valikoimaan kuuluu jo 27 erilaista mannermaista seisotarotua tai rotumuunnosta (lähde SKL:n tiedonanto), joihin rekisteröidään vuosittain 600–800 uutta pentua.

Saksanseisojakerhon tarkoitus on ylläpitää ja kehittää mannermaisia seisovia lintukoiria metsästyksen monitoimikoirina sekä edistää kanakoiraharrastusta Suomessa. Tähän kerho pyrkii järjestämällä roduilleen näyttelyitä, katselmuksia sekä kanakoirien erikoiskokeita (KAER) ja kilpailuja, julkaisemalla opaskirjoja ja neljästi vuodessa ilmestyvää Saksanseisoja-lehteä sekä näyttely- ja koetulokset sisältävää vuosikirjaa. Kerho myös vaalii ja ohjaa edustamiensa rotujen rodunjalostusta sekä pyrkii kaikin keinoin torjumaan koirien terveydentilaa mahdollisesti horjuttavia perinnöllisiä vikoja ja muita eläinsairauksia sekä tiedottamaan niistä jäsenilleen.

Saksanseisojakerhon hallituksessa on 7 jäsentä ja sihteeri. Lisäksi kerhon toimintaa ohjaavat toimikunnat: jalostustoimikunta, ulkomuototoimikunta, koetoimikunta ja tietojenkäsittelytoimikunta. Kerhon toimihenkilöihin kuuluvat myös päätoimittaja, jäsensihteeri, myyntisihteeri, vuosikirjan päätoimittaja ja kotisivujen vastuhenkilö. Saksanseisojakerhon jalostustoimikunnassa on 9 jäsentä. Jalostusneuvojat valitsee Saksanseisojakerhon vuosikokous. Valtarotujen, lyhytkarvaisen ja karkeakarvaisen saksanseisojan jalostusneuvonta työllistää suurimman osan toimikunnan jäsenistä: Ik-saksanseisojan jalostusneuvonnasta vastaa 3 henkilöä ja kk-saksanseisojan jalostusneuvonnasta 3 henkilöä. Bretonien jalostusneuvonnasta vastaa 1 henkilö, münsterinseisojien sekä pitkäkarvaisen saksanseisojan jalostusneuvonnasta vastaa 1 henkilö ja muiden jäljelle jäävien rotujen jalostusneuvonnasta vastaa 1 henkilö. Saksanseisojakerhon sääntöjen mukaan rotu saa oman jalostusneuvojan, kun rekisteröityjen pentujen määrä ylittää 50 pentua/vuosi. Pienempien, mutta Suomeen jo vakiintuneiden rotujen (pitkäkarvainen saksanseisoja, unkarinvizslat, korthalsingriffoni, bracco italiano, spinone, weimarinseisoja ja stabyhoun) pentuvälityksestä ja rotutietouden jakamisesta vastaa jalostustoimikunnan kullekin rodulle valitsema pentuvälittäjä.

Saksanseisojakerhon jalostustoimikunta määrittelee jalostuksen tavoitteet, seuraa rotujemme tilaa sekä kerää ja jakaa roduista tietoa. Toimikunta ohjaa jalostuksen suunnittelua antamalla lausuntoja ja suosituksia jalostusyhdistelmistä sekä hoitaa pentuvälitystä. Toimikunta pitää yllä jalostusrekisteriä jalostukseen sopiviksi katsotuista koirista. Jalostustoimikunta on mukana järjestelemässä jokavuotista nuorten koirien ikäluokkakatselmusta Junkkaria, vuosikokouksen tai erikoisnäyttelyn yhteydessä järjestettäviä jalostusaiheisia luentopäiviä sekä vastaa joka toinen vuosi pidettävän jalostusuroskatselmuksen järjestelyistä.

Karkeakarvaisen saksanseisojan rotujärjestö Saksassa on Verein Deutsch Drahthaar e.V. (VDD). Maailmanlaajuisuudesta yhteistyötä koordinoimaan perustettiin vuonna 1992 Deutsch-Drahthaar-Weltverband (DDWV) jonka jäsen on myös suomalainen rotujärjestö Saksanseisojakerho ry.

Hallitus:

http://www.saksanseisojakerho.fi/index.php?option=com_content&view=article&id=105&Itemid=12

Jalostustoimikunnan yhteystiedot:

http://www.saksanseisojakerho.fi/index.php?option=com_content&view=article&id=19&Itemid=44

4. Nykytilanne

Edeltävän JTO:n tarkastelujaksosta moni asian on edistynyt: Olemme saaneet käyttöömmme lonkkien laatua ennustavan BLUP-indeksin jalostuksen tueksi. Myös jalostuskoirien testaaminen von Willebrandin II-tyypin varalta on päässyt hyvään vauhtiin. Karkeakarvainen saksanseisoja on säilyttänyt suosionsa metsästäjien keskuudessa.

4.1 Populaation koko ja rakenne

Suomeen tuodaan vuosittain useita koiria Ruotsista, Saksasta ja Tanskasta. Saksassa ja Tanskassa käytännössä kaikilta metsästyksen kasvatetuilta saksanseisojilta häntä ty pistetään eläinsuojelullisin perustein, johtuen hännän suuresta vahingoittumisriskistä metsästyskäytössä. Näistä maista tuotujen koirien osalta ongelmallista on ettei niiden metsästysominaisuuksia ja

luonnetta ole voitu testata Suomessa ennen jalostukseen käyttöä, johtuen Kennelliiton eläinsuojeluasetuksen (näyttely- ja kilpailukielto) tulkinnasta. Toistaiseksi muutamia lyhythäntäisiä on vuosittain käynyt kokeissa Ruotsissa, missä niiden ominaisuuksien testaaminen on sallittua.

Arviot karkeakarvaisen saksanseisojan populaatioista Suomessa ja tärkeimmissä tuontimaissa:

| | |
|----------------|--------|
| Suomi: | 2 500 |
| Saksa: | 30 000 |
| Tanska: | 8 000 |
| Ruotsi: | 2 500 |
| Norja: | 2 000 |

Karkeakarvaisten saksanseisojien populaation koko rodun emämaassa Saksassa on luokkaa 30.000 koiraa. Vuosittain rekisteröitävä pentumäärä on viimeiset vuodet olleet noin 3000 - 3500 pentua. Näistä pennuista noin 60 % tulee jalostusrekisterivanhemmista. Tarkoittaen, että vanhemmat ja isovanhemmat täyttävät koe-, terveys- ja ulkomuotovaatimukset. Vain noin 10% pentueista ei täytä kummankaan vanhemman osalta em. jalostusrekisterivaatimuksia.

Värijakauman tavoite Saksassa on seuraavanlainen:

- n.75 % ruskeapäistärökköjä
- 10-15 % mustapäistärökköjä
- 10-12 % ruskeita

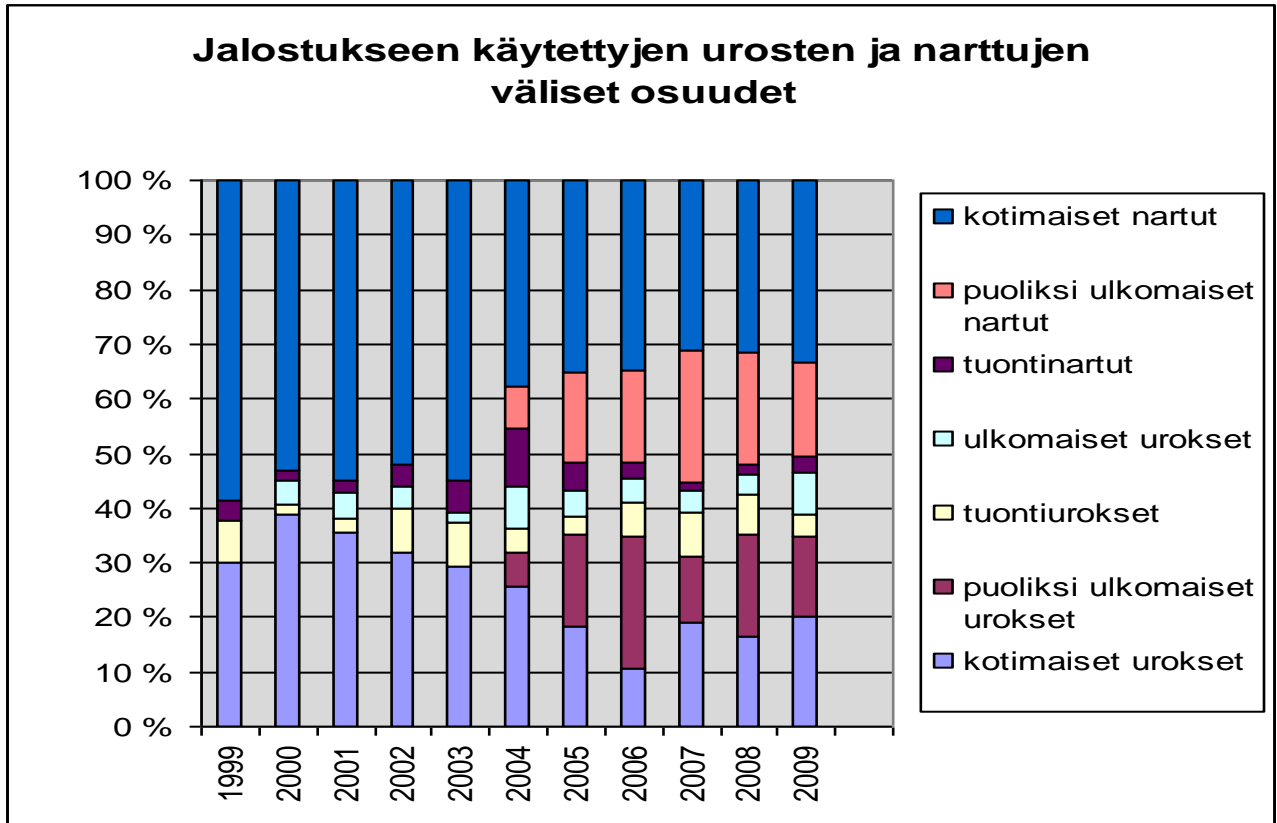
Varsinaisia määrättyjä raja-arvoja ei värien suhteen ole sillä Saksan jalostus perustuu edelleen kasvattajan vapauteen. Periaatteena siinä on, ”tee mitä haluat, kunhan kerrot mitä teet” (kirjeenvaihto Dr. Schürnerin kanssa). Kuitenkin kiellettyjä väriyhdistelmiä ovat mustapäistärökkö x mustapäistärökkö ja täysruskea x mustapäistärökkö yhdistelmät, koska osa pennuista syntyy täysmustina, joka on karkeakarvaisella on kielletty väri.

4.1.1 Populaation koko ja rakenne Suomessa

Karkeakarvaisen saksanseisojilla on metsästetty Suomessa jo 1800-luvun loppupuolilta alkaen. Sotien välillä tuotiin koiria ainakin Saksasta. Nykyiset suomalaiset linjat ulottuvat Saksanseisojakerhon rekisterissä näihin tuontikoiriin saakka. Ruotsintuonnit ovat myös vaikuttaneet voimakkaasti kantaamme. Tuonnit viime vuosikymmenien aikana ovat tuoneet kantaan korkealaatuista metsästysintoista ainesta parantaen myös luonnetta ja karvapeitettä. Rekisteröinnit ovat nousseet tasaisesti viime vuosien aikana.

Viime vuosina huomattava osa jalostukseen käytetyistä koirista on ollut tuontikoiria tai niiden jälkeläisiä. Puhtaasti kotimaisten jalostuskoirien osuus on laskussa kuten taulukosta 1 voidaan havaita. Tulevaisuudessa onkin kiinnitettävä huomiota että jalostukseen valikoituu koiria joiden ominaisuudet vastaavat metsästäjämme toiveita ja tarpeita.

Taulukko 1: Jalostukseen käytetyt kotimaiset ja ulkomaalaistaustaiset koirat (puoliksi ulkomaiset jalostuskoirat on eritelty kotimaisista vuodesta 2004 alkaen).



Kaikki koirarodut ovat erittäin pieniä populaatioita eli kantoja ja niillä on rajallinen geneettinen pohja. Mitä laajempi geneettinen pohja on ja mitä monipuolisemmin rodun yksilöitä käytetään jalostukseen, sitä hyväkuntoisempaan rodun kannan voidaan odottaa säilyvän. Eli kannan tulisi sisältää mahdollisimman paljon toisilleen erisukuisia koiria ja näitä tulisi käyttää jalostukseen mahdollisimman monipuolisesti ja tasaisesti. Sukusiitoksen lisääntyessä vähenee geneettinen muuntelu, jolloin väistävät haitalliset geenialleelit pääsevät yleistymään rodun kannassa ja riski perinnöllisten vikojen ja sairauksien yleistymiselle kasvaa.

Tehollinen populaatiokoko kuvaa rodun monimuotoisuutta

Eläinpopulaation, eli kannan geneettistä rakennetta voidaan kuvata tehollisen populaatiokoon käsitteellä. Tehollinen populaatiokoko on sitä pienempi, mitä pienempää osaa rodun kannasta käytetään jalostukseen. Mitä pienempi tehollinen populaatiokoko, sitä nopeammin kannan geneettinen pohja pienenee ja sisäsiittoisuuden mukanaan tuomat riskit kasvavat. Ihanne tilanteessa yhtä suurta osaa uroksista ja nartuista käytetään jalostukseen.

Alla on esitetty teoreettinen laskelma siitä, miten tehollinen populaatiokoko (N_e) muuttuu jalostuspäätösten kautta. Jos esim. käytetään ainoastaan 5 urosta ei auta vaikka narttuja olisi 500, tehollinen populaatiokoko on silti vain 20. Kaava kuvaa kuitenkin ideaalipopulaatiota, eikä sitä voida suoraan soveltaa pienelle kannalle, jossa jalostuskoiria on mahdollista tuoda kannan ulkopuolelta. On huomioitava, että kaava antaa yliarvioita tehollisesta populaatiokoosta, koska kaava ei huomioi mahdollista sukusiitosta.

Tehollisen populaatiokoon vaihtelu jalostukseen käytettyjen urosten ja narttujen lukumäärän mukaan. Laskettu kaavalla $4 \times N_m \times N_f / (N_m + N_f)$, jossa N_m on jalostusurosten ja N_f jalostusnarttujen lukumäärä (kaava olettaa koirille tasaiset jälkeläismäärät).

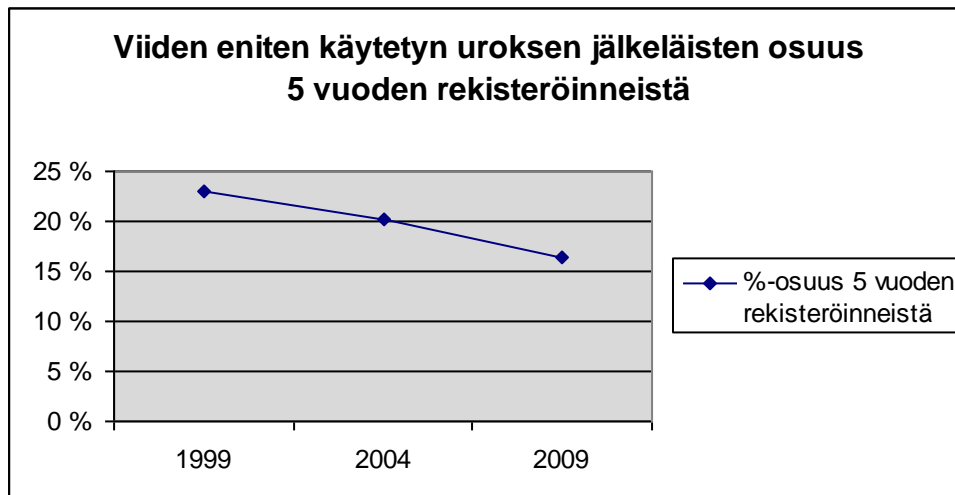
| | Narttuja | | |
|----------------|----------|-----|-----|
| | 10 | 100 | 500 |
| Uroksia | | | |
| 5 | 13 | 19 | 20 |
| 20 | 27 | 67 | 77 |
| 100 | 36 | 200 | 333 |

Karkeakarvainen saksanseisoja on ns. avoin populaatio, jossa uutta geenimateriaalia on tuontikoirien ja ulkomaisten jalostusurosten käytön kautta mahdollista saada koko ajan lisää eli tehollisen populaatiokoon laskeminen ei ole mielekästä. Kantaa voidaan kuitenkin kuvailla muilla tavoin, kuten millainen on jalostukseen käytettyjen koirien osuus kaikista lisääntymiskäisistä koirista ja lisääntymiskäisten koirien keskinäinen sukulaisuus.

Taulukko 2: Rekisteröinnit ja jalostuspohja 1999 – 2009.

| | Rekisteröintejä yht | Pentueita | Tuonteja, kpl | Kasvattajat, kpl | Jalostukseen käytetyt urokset yhteensä | kotimaiset urokset | tuontiurokset | puoliksi ulkomaiset urokset | ulkomaiset urokset | Keskimääräinen jalostukseen käytön ikä | Jalostukseen käytetyt nartut | kotimaiset nartut | tuontinartut | puoliksi ulkomaiset nartut | Keskimääräinen jalostukseen käytön ikä | Sukusiitosprosentti | Isät / Emät | Tehollinen populaatio per sukupolvi (4 vuotta) | Uroksista käytetty jalostukseen -% per sukupolvi (4 vuotta) | Nartuista käytetty jalostukseen -% per sukupolvi (4 vuotta) |
|------|---------------------|-----------|---------------|------------------|--|--------------------|---------------|-----------------------------|--------------------|--|------------------------------|-------------------|--------------|----------------------------|--|---------------------|-------------|--|---|---|
| 1999 | 222 | 33 | 6 | 32 | 20 | 16 | 4 | | 0 | 4v 6kk | 33 | 31 | 2 | | 4v 9kk | 3,24 | 0,60 | 177 | 7 | 14 |
| 2000 | 205 | 27 | 10 | 26 | 22 | 19 | 1 | | 2 | 5v 7kk | 27 | 26 | 1 | | 4v 11kk | 4,65 | 0,60 | 160 | 7 | 15 |
| 2001 | 193 | 24 | 3 | 24 | 18 | 15 | 1 | | 2 | 4v 7kk | 24 | 23 | 1 | | 5v 6kk | 3,12 | 0,63 | 147 | 10 | 16 |
| 2002 | 198 | 28 | 3 | 26 | 22 | 16 | 4 | | 2 | 3v 9kk | 28 | 26 | 2 | | 4v 6kk | 2,87 | 0,67 | 146 | 12 | 16 |
| 2003 | 234 | 32 | 3 | 29 | 20 | 15 | 4 | | 1 | 4v 4kk | 31 | 28 | 3 | | 5v 7kk | 2,63 | 0,69 | 142 | 11 | 16 |
| 2004 | 293 | 36 | 4 | 35 | 29 | 17 | 3 | 4 | 5 | 4v 10kk | 36 | 25 | 7 | 5 | 4v 10kk | 2,25 | 0,73 | 153 | 10 | 18 |
| 2005 | 230 | 34 | 3 | 31 | 26 | 11 | 2 | 10 | 3 | 4v 5kk | 34 | 21 | 3 | 10 | 5v 1kk | 2,42 | 0,74 | 160 | | |
| 2006 | 271 | 36 | 8 | 34 | 30 | 7 | 4 | 16 | 3 | 3v 6kk | 36 | 23 | 2 | 11 | 4v 10kk | 1,53 | 0,74 | 170 | | |
| 2007 | 337 | 43 | 11 | 37 | 32 | 14 | 6 | 9 | 3 | 4v 5kk | 42 | 23 | 1 | 18 | 4v 7kk | 1,29 | 0,74 | 191 | | |
| 2008 | 212 | 29 | 12 | 26 | 25 | 9 | 4 | 10 | 2 | 3v 10kk | 29 | 17 | 1 | 11 | 4v 11kk | 1,67 | 0,78 | 186 | | |
| 2009 | 285 | 40 | 14 | 39 | 35 | 15 | 3 | 11 | 6 | 5v 2kk | 40 | 25 | 2 | 13 | 4v 9kk | 1,81 | 0,82 | 200 | | |

Taulukko 3: Jalostusurosten jälkeläisten osuus 5 vuoden jakson rekisteröinneistä



Taulukko 4: Voimakkaimmin kantaan 2000-luvulla vaikuttaneet jalostusurokset ja niiden jalostukseen käytetyt sisaret

| # | Uros | *Yhteensä* | | *Toisessa polvessa* | | Alle 4 vuotiaana | |
|---|--|------------|---------|---------------------|---------|------------------|---------|
| | | Pentueita | Pentuja | Pentueita | Pentuja | Pentueita | Pentuja |
| 1 | RUSKAKAIRAN KIRRE | 13 | 95 | 49 | 337 | 4 | 25 |
| 2 | ARTHOS V.D.EMPTER MARK | 9 | 77 | 38 | 282 | 8 | 66 |
| 3 | KITINEVAN SÄLLI | 9 | 59 | 19 | 149 | 7 | 50 |
| | KITINEVAN RIITU | 2 | 10 | 8 | 72 | 1 | 8 |
| | KITINEVAN SIINA | 2 | 11 | 2 | 13 | 0 | 0 |
| 4 | VINTILÄNTUULI SEVÄ | 8 | 57 | 19 | 145 | 7 | 54 |
| | VINTILÄNTUULI PYRY | 1 | 7 | 0 | 0 | 1 | 7 |
| | VINTILÄNTUULI TUISKU | 4 | 34 | 9 | 76 | 1 | 7 |
| | VINTILÄNTUULI VIRE | 2 | 4 | 1 | 9 | 0 | 0 |
| 5 | ERÄSIPIN PANU | 4 | 37 | 15 | 113 | 1 | 8 |

Taulukko 5: Eniten käytetyt jalostusurokset ja niiden sisaret 2005-2009

| # | Uros | *Yhteensä* | | | *Toisessa polvessa* | | Alle 4 vuotiaana | |
|---|---------------------------------------|------------|---------|---------|---------------------|---------|------------------|---------|
| | | Pentueita | Pentuja | %-osuus | Pentueita | Pentuja | Pentueita | Pentuja |
| 1 | CLAESBON'S PAVO | 8 | 54 | 4,04 % | 1 | 11 | 7 | 43 |
| 2 | UUDENJOEN ERÄ-SEVERI | 5 | 47 | 3,52 % | 1 | 10 | 5 | 47 |
| | UUDENJOEN ERÄ-ARGON | 2 | 12 | 0,90 % | 0 | 0 | 2 | 12 |
| | UUDENJOEN ERÄ-OTSO | 1 | 9 | 0,67 % | 1 | 4 | 1 | 9 |
| | UUDENJOEN ERÄ-POJU | 2 | 6 | 0,45 % | 0 | 0 | 1 | 5 |
| 3 | VINTILÄNTUULI H-SAKKE | 4 | 40 | 3,00 % | 4 | 25 | 0 | 0 |
| | VINTILÄNTUULI HILLA | 1 | 7 | 0,52 % | 0 | 0 | 0 | 0 |
| 4 | FJÄLLBRISSENS DAMM | 4 | 39 | 2,92 % | 1 | 8 | 4 | 39 |
| 5 | RIKUROVAN SOTURNIX | 4 | 38 | 2,85 % | 4 | 39 | 3 | 33 |
| | RIKUROVAN SAMO | 1 | 4 | 0,30 % | 0 | 0 | 1 | 4 |
| | RIKUROVAN SCHATZI | 3 | 19 | 1,42 % | 4 | 30 | 3 | 19 |
| | RIKUROVAN SIEGER | 1 | 5 | 0,37 % | 0 | 0 | 1 | 5 |
| | RIKUROVAN SUHL | 1 | 6 | 0,45 % | 1 | 12 | 1 | 6 |
| | RIKUROVAN SABA | 2 | 15 | 1,12 % | 0 | 0 | 2 | 15 |
| | RIKUROVAN SAMBA | 2 | 15 | 1,12 % | 2 | 18 | 2 | 15 |
| | RIKUROVAN SWEA | 1 | 8 | 0,60 % | 1 | 7 | 1 | 8 |

Suosituimpien jalostusurosten jälkeläisten osuus rekisteröinneistä on kääntynyt valistuksen ansiosta laskuun (taulukko 3).

Kannan rakenteeseen vaikuttaa koiran omaa jälkeläismäärää enemmän sen myöhempien sukupolvien jälkeläismäärä. Merkille pantavaa on suosituimpien uroksien, ja joidenkin kohdalla myös niiden sisarusten runsas jalostukseen käyttö jo varsin nuorella iällä (taulukot 4 ja 5). Tällaiseen jalostusmalliin liittyy suuria riskejä perinnöllisten vikojen ja sairauksien leviämiseen kantaan koska ei ehditä varmistua edes jalostuskoiran omasta, saatikka sitten sen jälkeläisten terveydestä ennen kuin jalostuskäyttö siirtyy jo seuraavaan sukupolveen.

Taulukko 6: Eniten jalostukseen käytetyt isoisät 2000-2009

| # | Uros | Tilastointiaikana | | | | Toisessa polvessa | | Yhteensä | |
|---|--|-------------------|---------|---------|-----------|-------------------|---------|-----------|---------|
| | | Pentueita | Pentuja | %-osuus | kumulat.% | Pentueita | Pentuja | Pentueita | Pentuja |
| 1 | ARTHOS V.D.EMPTER MARK | 9 | 77 | 3,15% | 3% | 41 | 309 | 9 | 77 |
| 2 | ROKOVAN IKI | 10 | 65 | 2,66% | 6% | 8 | 66 | 10 | 65 |
| 3 | KITINEVAN TÄLLI | 7 | 61 | 2,50% | 8% | 10 | 74 | 7 | 61 |
| 4 | RONDESLOTTET CASTRO | 7 | 60 | 2,46% | 11% | 17 | 112 | 7 | 60 |

| | | | | | | | | | |
|----|---|---|----|-------|-----|----|----|---|----|
| 5 | TEERENPELIN PAAVO | 7 | 56 | 2,29% | 13% | 5 | 43 | 7 | 56 |
| 6 | CLAESBON'S PAVO | 8 | 54 | 2,21% | 15% | 7 | 53 | 8 | 54 |
| 7 | VINTILÄNTUULI ROMANOV | 8 | 52 | 2,13% | 17% | 14 | 94 | 8 | 52 |
| 8 | UUDENJOEN ERÄ-SEVERI | 5 | 47 | 1,92% | 19% | 1 | 10 | 5 | 47 |
| 9 | STEBAS ICAROS | 6 | 43 | 1,76% | 21% | 0 | 0 | 6 | 43 |
| 10 | VINTILÄNTUULI H-SAKKE | 4 | 40 | 1,64% | 23% | 6 | 39 | 4 | 40 |
| 11 | FJÄLLBRISSENS DAMM | 4 | 39 | 1,60% | 24% | 2 | 17 | 5 | 48 |
| 12 | KARLO II VOM GEHRENBURG | 4 | 38 | 1,56% | 26% | 1 | 12 | 4 | 38 |
| 13 | RIKUROVAN SOTURNIX | 4 | 38 | 1,56% | 27% | 4 | 39 | 4 | 38 |
| 14 | ILLINSAARI JOSE | 4 | 36 | 1,47% | 29% | 2 | 11 | 4 | 36 |
| 15 | HANHIAAVAN LORDI | 5 | 35 | 1,43% | 30% | 1 | 7 | 5 | 35 |

Taulukko 7: Eniten jalostukseen käytetyt isoäidit 2000-2009

| # | Narttu | Tilastointiaikana | | | Toisessa polvessa | | Yhteensä | |
|----|--|-------------------|---------|---------|-------------------|---------|-----------|---------|
| | | Pentueita | Pentuja | %-osuus | Pentueita | Pentuja | Pentueita | Pentuja |
| 1 | TEERENPELIN T-VILLIINA | 4 | 46 | 1,88% | 8 | 66 | 5 | 58 |
| 2 | VINTILÄNTUULI NA RUSKA | 4 | 39 | 1,60% | 7 | 61 | 4 | 39 |
| 3 | ERÄTÖKÖTTÄJÄ MUSKA | 4 | 38 | 1,56% | 3 | 33 | 4 | 38 |
| 4 | VINTILÄNTUULI TAIGA | 4 | 38 | 1,56% | 3 | 27 | 4 | 38 |
| 5 | KORVENALUSTAN KIRA | 4 | 37 | 1,52% | 2 | 14 | 4 | 37 |
| 6 | TSESKO | 4 | 37 | 1,52% | 16 | 101 | 4 | 37 |
| 7 | SUIVAKON VIIVI | 3 | 35 | 1,43% | 4 | 36 | 3 | 35 |
| 8 | ERÄSIPIN JETTA | 5 | 34 | 1,39% | 4 | 26 | 6 | 35 |
| 9 | VINTILÄNTUULI TUISKU | 4 | 34 | 1,39% | 10 | 85 | 4 | 34 |
| 10 | WESPE VOM GÄUBODEN | 5 | 34 | 1,39% | 5 | 44 | 5 | 34 |
| 11 | HANHIAAVAN USVA | 4 | 33 | 1,35% | 0 | 0 | 4 | 33 |
| 12 | ERÄSIPIN FEA | 3 | 31 | 1,27% | 4 | 31 | 6 | 58 |
| 13 | TORPVÄGEN'S FINA | 3 | 31 | 1,27% | 11 | 68 | 3 | 31 |
| 14 | HENNI | 4 | 30 | 1,23% | 3 | 26 | 4 | 30 |
| 15 | KIEHISEN GATI | 4 | 30 | 1,23% | 5 | 39 | 4 | 30 |

Populaation tunnusluvut on haettu Suomen Kennelliiton jalostustietojärjestelmän Koiranet sivulta:
 Linkki: <http://jalostus.kennelliitto.fi/frmJalostustilastot.aspx?R=98> .

Lainaus

<http://www.koiranjalostus.fi/monimuotoinen.htm>

Vain monimuotoinen koirarotu selviää!

4.2 Luonne ja käyttöominaisuudet

4.2.1 Luonne

Seisojan luonnevaatimus on monitahoinen, käyttötarkoituksen laajuudenkin takia. Sen tulee toimia seisovana lintukoirona, noutajana ja riistanhoitajan työkaluna pienpetoja poistettaessa, muiden tehtävien ohessa. Seisojan luonneominaisuuksien ensimmäinen ja tärkein lähtökohta on, ettei ole hyvää metsästyskoiraa ilman hyvää luonnetta. Tavoiteltavan luonteen profiili on rodunomaisen käyttötarkoituksen mukainen.

Karkeakarvaisen saksanseisojan luonteen tulee olla vakaa, hillitty, tasapainoinen, riistaa ja laukausta pelkäämätön; ei arka eikä aggressiivinen (Karkeakarvainen saksanseisoja, rotumääritelmä). Kotikoirona tasapainoisesta luonteesta johtuen karkeakarvainen saksanseisoja on lempeä perhekoira. Se tulee hyvin toimeen lapsien kanssa. Koska rodulla ei tule olla vahtimistaipumuksia, se on ystävällinen vieraidenkin ihmisten kanssa.

Ihanteellisen karkeakarvaisen saksanseisojan tulee olla ihmistä kohtaan luottavainen, ystävällinen ja avoin. Koiralla ei saa olla voimakasta puolustusviettiä esim. isännän autoa kohtaan. Riistatilanteissa, myös pienpetojen kanssa, sen tulee olla peloton ja varma, mutta tilanteen jälkeen sen tulee olla rauhallinen. Myös perättäiset riistatilanteet sen tulee pystyä käsittelemään rauhallisesti.

Muutamia karkeakarvaisia saksanseisojia osallistuu vuosittain Suomen Kennelliiton viralliseen luonnetestiin. Tyypillisesti koirat ovat läpäisseet testin ja tulokset vastaavat kohtuudella rodun luonteelle asetettuja tavoitteita

Karkeakarvaisen saksanseisojan luonne tulee varsin monipuolisesti testattua KAER- kokeissa. Lisäksi koirien suhtautuminen vieraisiin ihmisiin tulee hyvin esille näyttelyissä. Vielä tarkempi analyysi saadaan ulkomuotokatselmuksessa Junkkarin yhteydessä. Tietoa tulee myös suoraan koirien omistajilta/kasvattajilta sekä Saksanseisojakerhon toimihenkilöiden kautta. Luonnehuomautukset ja –ilmoitukset tallennetaan saksanseisojakerhon tietokantaan.

Rodun luonne on pääosin kunnossa. Todella aggressiivisista koirista tulee ilmoituksia harvoin, korkeintaan muutaman kerran vuodessa. Sitä vastoin tietoja aroista, varautuneista koirista kuullaan useammin, mutta nekin ovat yksittäistapauksia.

Rodun kotimaassa koiran kaikenlainen arkuus on jalostuksesta poissulkeva ominaisuus. Hylkääviin ominaisuuksiin kuuluvat myös levottomuus, ylikiihkeys ja hermostuneisuus. Aiheetonta aggressiivisuutta, joko pelkoon tai puolustusviettiin liittyvää ei jalostuskoirassa saa olla. Ja koska kyseessä on metsästyskoira, kaikki paukkupelkoon viittaavat luonteenpiirteet ovat hylkääviä virheitä. Kaikki nämä periaatteet on ehdottomia myös Suomessa.

Tuomareiden tulee koekertomuksissa ja näyttelyarvosteluissa huomioida entistä tarkemmin, mikäli koiran luonteessa on huomauttamista. Etenkin huomiota on kiinnitettävä kaikenlaiseen arkuuteen ja vihaisuuteen.

Koirien luonteista tehdyt merkinnät antavat jo paljon hyödyllistä tietoa jalostusasioista kiinnostuneille (jalostusneuvonta, kasvattajat, urosten omistajat, pennunostajat). Tieto on lisäksi helposti jalostusneuvojien käytössä Saksanseisojakerhon tietokannasta.

4.2.2 Käyttöominaisuudet

Karkeakarvainen saksanseisoja on monipuolinen metsästyskoira. Se on jalostettu kanalintujen metsästykseseen, missä se hajuaistinsa avulla hakee riistan, seisoo sen ja noutaa pudotetun linnun. Tiedotus löytämästään riistasta on Suomen oloissa koiralla arvokas ominaisuus. Sorsastuksessa koira on erinomainen avustaja, joka noutaa pudotetun riistan, keräten talteen myös muiden mahdollisesti koirattomien metsästäjien haavoittaman ja löytämättä jääneen riistan. Karskin luonteensa ansiosta karkeakarvainen soveltuu hyvin myös pienpetojen metsästykseseen. Emämaassa Saksassa jalostukseen käytettävillä koirilla on yleisesti todistus petoeläintyöskentelystä. Rotua käytetään myös jälkikoirana haavoittuneiden eläinten jäljittämiseen.

Monipuolisten metsästysominaisuuksiensa ja yhteistyökykynsä lisäksi karkeakarvainen soveltuu metsästykseseen kaikissa maastoissa. Karkeakarvainen saksanseisoja hakee vauhdikkaasti ja laajasti tuulta ja maastoa myötäillen, etusijalla ei ole juoksunopeus vaan haun tuloksellisuus ja varmuus. Karkeakarvaisen saksanseisojan haku riittää laajuudeltaan ja vauhdiltaan myös tulokselliseen riekkojahtiin tunturimaastossa sekä peltopyy- ja fasaanijahtiin avoimissa peltomaastoissa. Kestävyys ja riistalle pyrkimys kuvastuu koiran hakutyöskentelyssä. Pitkäkestoisissa useita päiviä jatkuvissa jahdeissa karkeakarvainen osoittaa sille luonteenomaista peräänantamatonta työskentelyintoa ja metsästyshalukkuutta.

Tavoitteena on, että koiralla on riittävästi rohkeutta ja suojaava turkki tunkeutua pahimpiinkin ruovikoihin ja nokkospehkoihin, jotta ammuttu riista saadaan talteen. Suojaavan turkin ansiosta karkeakarvainen kestää hyvin erilaisissa sääolosuhteissa tapahtuvaa metsästystä. Jääkylmä vesi ei ole este vesityöskentelylle myöhäissyksyn vesilintujahdeissa.

Rodunomaisia käyttöominaisuuksia mitataan kanakoirien erikoiskokeella (KAER).

4.2.3. Kanakoirien erikoiskokeet

Saksanseisojakerho ry järjestää metsästysominaisuuksien testaamiseksi kokeita, joista käytetään nimeä kanakoirien erikoiskoe ja nimen lyhennettä KAER.

Kokeelle on laadittu säännöt, joiden perusteella koirat arvostellaan ja palkitaan.

Linkki: <http://www.saksanseisojakerho.fi/images/stories/pdf/KAERsaannot.pdf>

KAER sääntöihin on suunnitteilla muutoksia, mahdollisesta toteutumisesta tiedotetaan Saksanseisojassa ja kerhon kotisivulla.

KAER kokeen yhteydessä arvioidaan koiran metsästysominaisuudet. Kanakoirien erikoiskokeet ovat metsästyskokeita, joissa arvioidaan koirien metsästysominaisuuksia jalostusta varten ja edistetään koirien metsästyskäyttöä. Kokeissa kokeillaan koirien haku riistan löytämiseksi ja työskentely maastossa olevalla riistaeläimellä. Lisäksi kokeillaan koeluokista riippuen nouto, tiedotus, vesityö ja jälkityö. Lisäksi huomiota kiinnitetään koiran luonteeseen sekä toimintaan sen kohdatessa petoeläimiä.

Alla olevassa selitteessä (ominaisuusavain) on lueteltu arvioitavat ominaisuudet ja annettu lukuarvoille tulkintaohje. Vuonna 2007 ominaisuuksien arvostelunimikkeitä muutettiin, jolloin hakuteknikka ja vainuamistapa otettiin omana osiona mukaan. Samalla karsittiin varsin laajaa ja osin päällekkäisiä asioita mittaavia kohtia pois nykyisestä arviointilomakkeesta.

Jalostustavoitteena on, että jalostuskoirat olisivat myös metsästysominaisuuksiltaan rodun keskitasoa parempia koiria.

Taulukko 8: Karkeakarvaisen saksanseisijan metsästysominaisuuksien vuosittaiset keskiarvot

| Rotu FCI 7 / 98 ominaisuuksien keskiarvot vuosittain. | Kokeissa esitettyjen koirien määrä | Vauhti | Hakuteknikka (maastonpeittävyys) | Vainuamistapa | Seisontaherkkyys | Eteneminen | Käyttäytyminen riistan karkottuessa | Noutohalukkuus | Yhteistyö | Metsästyshalu |
|--|---------------------------------------|--------|-------------------------------------|---------------|------------------|------------|--|----------------|-----------|---------------|
| 1991-2000 | 1743 | 3,44 | 3,29 | | 3,34 | 3,80 | 4,08 | 4,76 | 3,04 | 4,27 |
| 2001-2009 | 1820 | 3,56 | 3,35 | 3,76 | 3,24 | 3,95 | 4,02 | 4,68 | 3,03 | 4,30 |
| 2001 | 172 | 3,51 | 3,35 | | 3,35 | 3,81 | 4,10 | 4,81 | 3,09 | 4,28 |
| 2002 | 163 | 3,43 | 3,34 | | 3,25 | 4,04 | 4,19 | 4,78 | 3,07 | 4,26 |
| 2003 | 170 | 3,56 | 3,32 | | 3,33 | 4,08 | 3,93 | 4,77 | 3,01 | 4,28 |
| 2004 | 185 | 3,74 | 3,39 | | 3,29 | 3,95 | 3,82 | 4,78 | 3,03 | 4,33 |
| 2005 | 204 | 3,62 | 3,42 | | 3,32 | 4,16 | 4,10 | 4,81 | 3,03 | 4,38 |
| 2006 | 220 | 3,47 | 3,36 | | 3,28 | 3,96 | 4,11 | 4,75 | 3,04 | 4,22 |
| 2007 | 227 | 3,57 | 3,28 | 3,75 | 3,25 | 3,95 | 4,00 | 4,51 | 3,04 | 4,29 |
| 2008 | 239 | 3,58 | 3,28 | 3,72 | 3,11 | 3,73 | 3,96 | 4,51 | 3,05 | 4,26 |
| 2009 | 240 | 3,57 | 3,38 | 3,80 | 3,09 | 3,90 | 3,98 | 4,51 | 2,97 | 4,35 |

Ominaisuusavain:

EI KOKEILTU = ei merkitä mitään

HAKUVAUHTI, kiinnitetään huomiota juoksuvauhtiin ja haun keskeytyksettömyyteen:

- 5 erittäin nopeaa laukkaa
- 4 nopeaa laukkaa
- 3 rauhallista laukkaa
- 2 hidasta laukkaa, ajoittain ravia
- 1 pääasiassa ravia
- 0 kävelee -> HYLÄTTY

HAKUTEKNIikka, haun maastonpeittävyys (laajuus+kuvio) ja tuulen huomioiminen:

- 5 erinomainen
- 4 hyvä
- 3 tyydyttävä
- 2 välttävä
- 1 heikko
- 0 riittämätön -> HYLÄTTY

VAINUAMISTAPA, kun koira hakee, tai on vainunnut riistaa:

- 5 selvästi ilmavainuista ja yläpäistä
- 4 pääsääntöisesti ilmavainuista, tarkistaa hajut nopeasti
- 3 maajäljet häiritsevät ajoittain haun sujuvuutta
- 2 maajäljet häiritsevät, koira joudutaan usein kannustamaan jatkamaan hakuaan
- 1 maajäljet häiritsevät voimakkaasti, haku etenee huonosti
- 0 takertuu maajälkiin, ei hae hyväksyttävästi -> HYLÄTTY

TIEDOTUKSELTA IRTOAMINEN:

- 2 oma-aloitteisesti
- 1 vihellyskutsulla
- 0 ei irtoa -> HYLÄTTY

SEISONTAHERKKYYS, kiinnitetään huomiota seisonnan kiinteyteen ja kestoon:

- 5 seisoo liian herkästi, vaikeuksia paikallistaa riistaa
- 4 seisoo hieman liian herkästi
- 3 seisoo sopivalta etäisyydeltä riistaan
- 2 seisoo liian läheltä
- 1 seisoo, mutta seisonta ei kestä
- 0 ei seisoo riistalle, karkottaa itse -> HYLÄTTY

ETENEMINEN, kiinnitetään huomiota etenemisen metsästyksellisyyteen:

- 5 halukas ja täysin vapautunut
- 4 halukas ja melko vapautunut, ei juuri tarvitse ohjaajan tukea
- 3 hieman jännittynyttä ja varovaista, vaatii ohjaajan tukea
- 2 jännittynyttä ja varovaista, vaatii jatkuvaa ohjaajan tukea
- 1 erittäin jännittynyttä ja varovaista, vaatii jatkuvaa ohjaajan tukea
- 0 ei suostu seisonnaltaan hyväksyttävästi etenemään -> HYLÄTTY

KÄYTTÄYTYMINEN RIISTAN KARKOTTUESSA, riippumatta siitä seisoiko koira tai ammuttiinko tilanteessa:

- 5 täysin rauhallinen
- 4 vähäistä levottomuutta
- 3 levottomuutta, pysyy paikallaan käskystä
- 2 ryntää, pysähtyy käskystä
- 1 ryntää, pysähtyy vaivoin kovasti käskettynä
- 0 ryntää hillittömästi -> HYLÄTTY

NOUTOHALUKKUUS, halu etsiä, tarttua ja tuoda noutokohde ohjaajalle:

- 5 erittäin halukas
- 4 halukas
- 3 hieman haluton
- 2 haluton
- 1 vastenmielinen
- 0 riittämätön, ei nouda -> HYLÄTTY

YHTEISTYÖ, yleiskuva kaikista osasuorituksista:

- 5 tukeutuu aivan liikaa ohjaajaan
- 4 tukeutuu ohjaajaan
- 3 ohjattavuus ja itsenäisyys ovat sopivia
- 2 on liian itsenäinen, ei tottele ohjausta hyvin
- 1 piittaamaton ja/tai ohjaus kovin työlästä
- 0 karkaa täysin käsistä -> HYLÄTTY

METSÄSTYSHALU, yleiskuva kaikista osasuorituksista:

- 5 työskentelee tarmokkaasti ja peräänantamattomasti eikä tarvitse kannustusta
- 4 työskentelee innokkaasti, ajoittain kaipaa kannustusta
- 3 työskentelee innokkaasti vain riistatilanteissa
- 2 työskentely halutonta, tuettuna suoriutuu tehtävistään
- 1 työskentely halutonta, vaatii työskennelläkseen jatkuvaa ohjausta ja tukea
- 0 työskentely halutonta, ei tuettunakaan suoriudu tehtävistään -> HYLÄTTY

KAER kokeen tulokset

Kokeen yhteydessä täytetään koirakohtainen arvostelulomake, johon ylituomari on kirjannut kokeen tapahtumat, tuloksen ja koirasta tehdyn arvioinnin. Koiran ohjaaja saa koirasta täytetyn arvostelupöytäkirjan. Tiedot tallennetaan Saksanseisojakerhon tietokantaan, tulokset on luettavissa kerhon kotisivulta.

Linkki: <http://intranet.saksanseisojakerho.fi/>

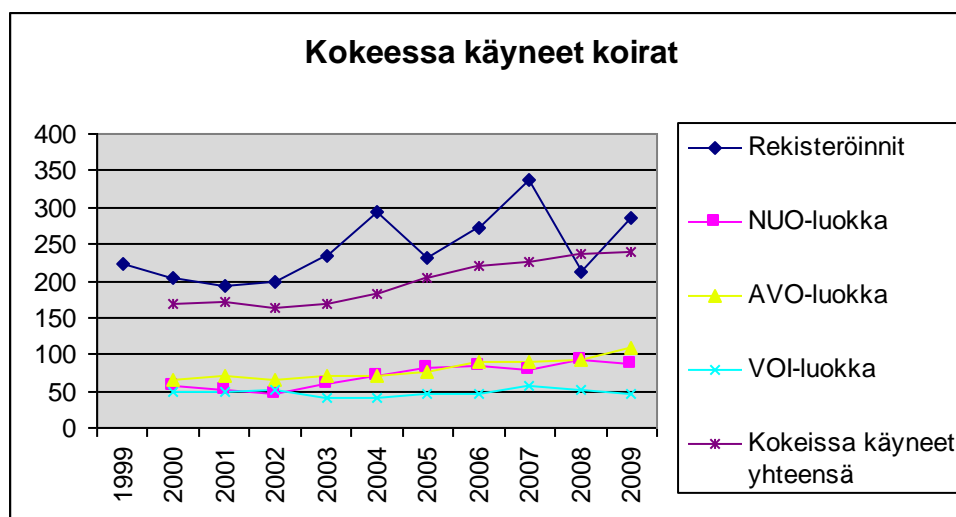
Kokeiden tulokset löytyvät myös Kennelliiton kotisivulta.

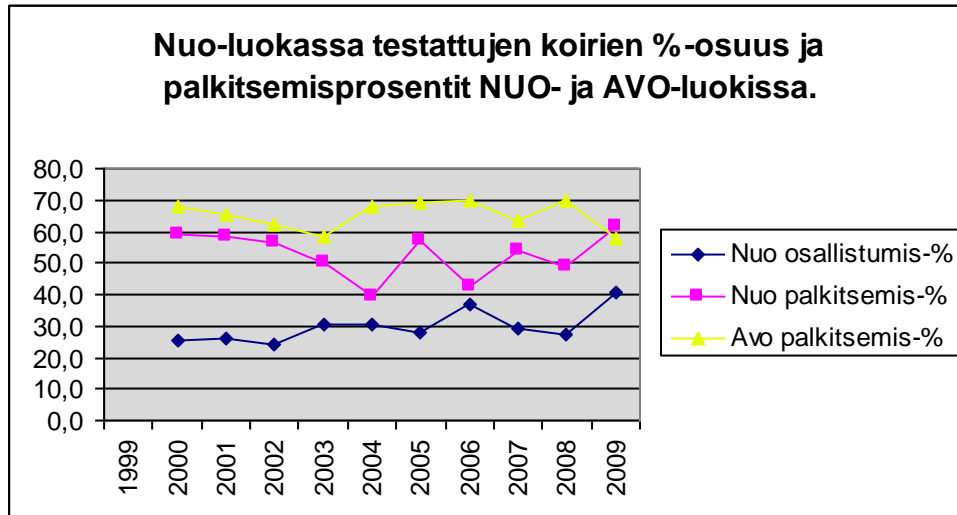
Linkki: <http://jalostus.kennelliitto.fi/frmTapahtumat.aspx?R=98> .

Alla olevassa tilastossa esitetään vuosittain palkinnolle johtaneet KAER – kokeessa esitetyt koirat sekä palkitsemisprosentti kaikista esitetyistä koirista.

Taulukko 9: Koekäynnit sekä palkitsemisprosentit 2001–2009

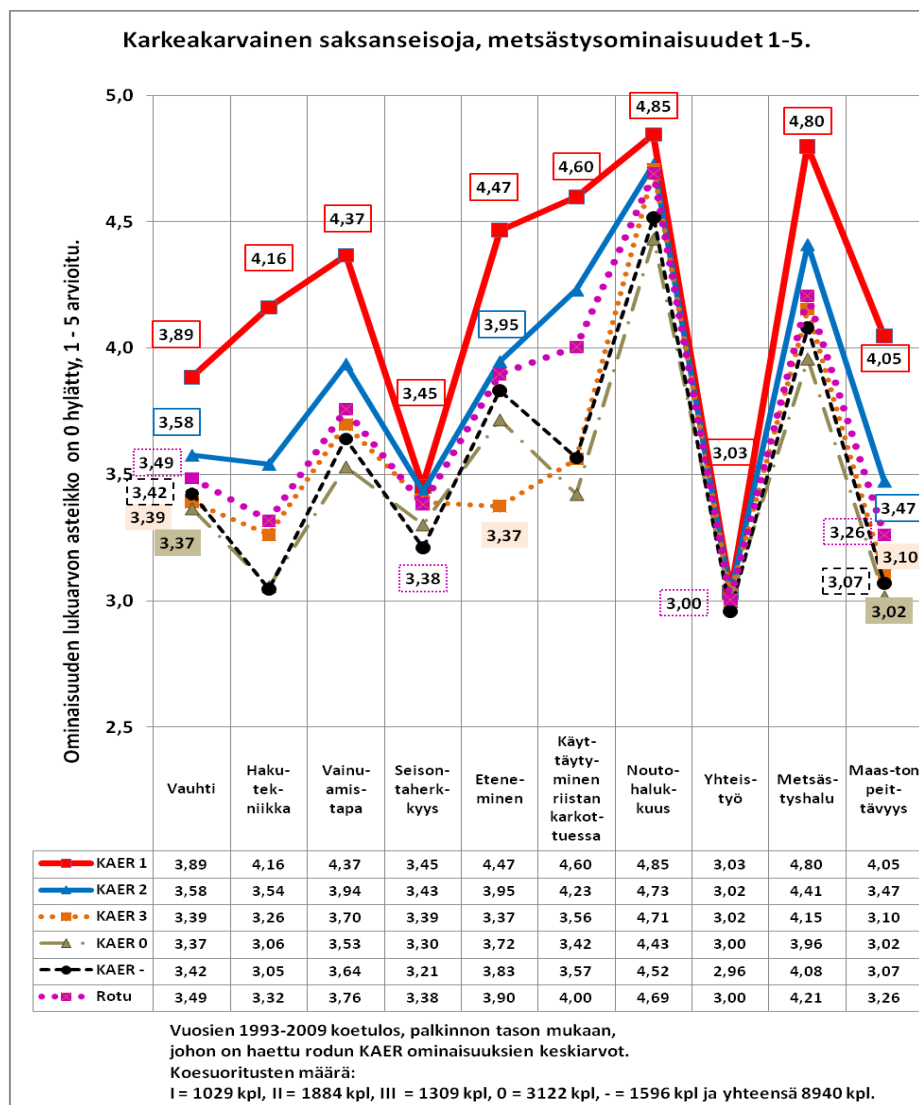
| | Rekisteröinnit yhteensä | Nuorten luokkaan osallistuneet | Nuo osallistumis-% | NUO1-NUO3 palkitut koirat | Nuo palkitsemis-% | Avoimeen luokkaan osallistuneet | Avo osallistumis-% | AVO1-AVO3 palkitut koirat | Avo palkitsemis-% | Voittajaluokkaan osallistuneet | VOI1-VOI3 palkitut koirat | Voi palkitsemis-% | Kokeissa käyneet yhteensä |
|-------------|-------------------------|--------------------------------|--------------------|---------------------------|-------------------|---------------------------------|--------------------|---------------------------|-------------------|--------------------------------|---------------------------|-------------------|---------------------------|
| 2000 | 205 | 56 | 25 | 33 | 59 | 66 | | 45 | 68 % | 48 | 36 | 75 % | 170 |
| 2001 | 193 | 53 | 26 | 31 | 58 | 70 | 11,3 | 46 | 66 % | 49 | 35 | 71 % | 172 |
| 2002 | 198 | 46 | 24 | 26 | 57 | 64 | 10,3 | 40 | 63 % | 53 | 39 | 74 % | 163 |
| 2003 | 234 | 60 | 30 | 30 | 50 | 70 | 11,7 | 41 | 59 % | 40 | 30 | 75 % | 170 |
| 2004 | 293 | 71 | 30 | 28 | 39 | 72 | 11,5 | 49 | 68 % | 40 | 23 | 58 % | 183 |
| 2005 | 230 | 82 | 28 | 47 | 57 | 75 | 10,3 | 52 | 69 % | 47 | 32 | 68 % | 204 |
| 2006 | 271 | 85 | 37 | 36 | 42 | 89 | 11,8 | 62 | 70 % | 46 | 32 | 70 % | 220 |
| 2007 | 337 | 80 | 30 | 43 | 54 | 90 | 11,3 | 57 | 63 % | 57 | 36 | 63 % | 227 |
| 2008 | 212 | 92 | 27 | 45 | 49 | 93 | 11,1 | 65 | 70 % | 53 | 28 | 53 % | 238 |
| 2009 | 285 | 86 | 41 | 53 | 62 | 109 | 13,3 | 63 | 58 % | 45 | 28 | 62 % | 240 |





Käyttövalion arvo ei periydy, kun taas ominaisuudet periytyvät, jossain määrin. Riittävän palkintotason lisäksi, metsästysominaisuudet on hyvä mittari jalostusvalintoja tehtäessä.

Ominaisuuksien arvioiminen ei vaikuta suoraan palkintosijaan, joka muodostuu annettujen pisteiden ja kertoimien sekä koesääntöjen mukaan. Koepalkintotaso kuvaa hyvin koiran kyvykkyyttä myös käytännön metsästyksessä. Alla esitetystä tilastosta (metsästysominaisuuksien keskiarvot palkintosijojen mukaan) voidaan havaita että tietyin ominaisuuden tason omaavalla koiralla on paremmat edellytykset tulla korkeasti palkituksi.



Käyttökokeet muissa maissa

Saksassa on koejärjestelmä jolla kerätään monipuolisesti tietoa koirien perinnöllisistä metsästysominaisuuksista. Kokeissa ei testata koirien hakutyöskentelyä yhtä yksityiskohtaisesti kuin pohjoismaissa. Hegewald on meidän Junkkarin kaltainen edellisenä vuotena syntyneille nuorille koirille tarkoitettu jalostus- ja koetapahtuma vuosittain.

Ruotsin koesäännöt vastaavat aika tarkkaan Suomen kokeita. Erona kuitenkin on että avoimessa maastossa koiria kokeillaan parihaussa, samoin Norjassa ja Tanskassa.

Linkki:

http://www.saksanseisojakerho.fi/index.php?option=com_content&view=category&id=24:saeae_nnoet&Itemid=26&layout=default

4.3 Terveys

Saksanseisoja on terve rotu, mutta sairauksia tietenkin ilmenee. Osa on perinnöllisiä, osa ei. Jalostustoimikunnan, kasvattajien ja harrastajien välillä pitää vallita avoin ja hyvä ilmapiiri, jotta tiedonsaanti sairauksista olisi helppoa. Koiran omistajien ja/tai kasvattajien tulisi tulisi informoida varmistetuista tai epäilyistä sairauksista jalostustoimikuntaa.

4.3.1 PEVISA-ohjelmaan sisällytetyt sairaudet

Karkeakarvaisen saksanseisojan voimassa olevassa PEVISA- ohjelmassa on määrätty, että rekisteröitävien pentujen vanhemmista tulee olla lonkkakuvauslausunto raja-arvolla B, eli tätä raja-arvoa sairaampien koirien jälkeläisiä ei rekisteröidä. Raja-arvo edellyttää, että kuvaustulos on tiedossa astutushetkellä.

Hyväksytty uusi: 1.1.2011-31.12.2015

Pentujen vanhemmista tulee olla ennen astutusta lonkkakuvauslausunto raja-arvolla B, eli tätä raja-arvoa sairaampien koirien jälkeläisiä ei rekisteröidä. Yksittäisen koiran jälkeläisten kokonaismäärä ei saa ylittää 60 pentua, joista alle 4-vuotiaalle rekisteröidään enintään 20. Viimeinen, rajan ylittävä pentue rekisteröidään kuitenkin kokonaisuudessaan.

Karkeakarvaisen saksanseisojan PEVISA-ohjelmat:

| | |
|---|---|
| Voimassa: | |
| 1.1.1995 - 31.12.2000 | Pentujen vanhemmista tulee olla lonkkakuvauslausunto raja-arvolla C, eli tätä raja-arvoa sairaampien koirien jälkeläisiä ei rekisteröidä. |
| 1.1.2001 - 31.12.2005 | Pentujen vanhemmista tulee olla lonkkakuvauslausunto raja-arvolla C, eli tätä raja-arvoa sairaampien koirien jälkeläisiä ei rekisteröidä. |
| 1.1.2006 - 31.12.2010 | Pentujen vanhemmista tulee olla lonkkakuvauslausunto raja-arvolla B, eli tätä raja-arvoa sairaampien koirien jälkeläisiä ei rekisteröidä. Yksittäisen koiran jälkeläisten määrä ei saa ylittää 60 pentua. Viimeinen, rajan ylittävä pentue rekisteröidään kuitenkin kokonaan. |
| Hyväksytty uusi: 1.1.2011 – 31.12.2015 | Pentujen vanhemmista tulee ennen astutusta olla lonkkakuvauslausunto. Rekisteröinnin raja-arvo on lonkkaniveldysplasian aste B, eli tätä raja-arvoa sairaampien koirien jälkeläisiä ei rekisteröidä. Muutoksena esitettiin: Koiran rekisteröityjen jälkeläisten määrä saa olla karkeakarvaisella saksanseisojalla korkeintaan 60 pentua, joista alle 4 vuotiaana enintään 20 pentua . Viimeinen, rajan ylittävä pentue rekisteröidään kuitenkin kokonaan. |

Koiran lonkkanivelen kasvuhäiriö

Lonkkanivelen kasvuhäiriö eli ”lonkkavika”, (engl. hip dysplasia, HD) on koirien yleisin luuston/nivelten kasvuhäiriö. Se voidaan määritellä perinnölliseksi lonkkanivelen löysyydeksi. Lonkat ovat syntymähetkellä makroskooppisesti normaalit, mutta muutokset alkavat jo pennun ensimmäisten elinviikkojen aikana. Löysyys johtaa reisiluun pään ja lonkkamaljan riittämättömään kontaktiin. Alueelle kohdistuu epänormaalin suuri paine, joka on sitä suurempi mitä pienempi kontaktialue on. Tämä voi johtaa mikromurtumiin ja lonkkamaljan mataloitumiseen. Noin vuoden iässä lantion luutumisen on täydellistä ja lonkkaniveletkin stabiloituvat. Yleensä kipukin helpottaa tässä iässä.

Lonkkanivelen kasvuhäiriö johtaa yleensä nivelrikkoon. Nivelrikon kehittymisen aikatauluun ja tyyppiin vaikuttavat rotukohtaiset ja yksilölliset erot. Lonkkanivelen kasvuhäiriön perimmäistä syytä ei tiedetä, mutta se periytyy tämänhetkisen tutkimustiedon perusteella kvantitatiivisesti eli siihen vaikuttaa useita eri geenejä. Näistä osa on ns. suurivaikutteisia geenejä (engl. major gene). Periytymisaste vaihtelee eri tutkimuksissa välillä 0,1–0,6. Ympäristöllä on vaikutusta kasvuhäiriön ilmiäsuun. Useissa tutkimuksissa on todettu runsaan ravinnonsaannin olevan yhteydessä lonkkavikaan. Ruokinta ei aiheuta dysplasiaa, mutta se tuo vian esiin geneettisesti alttiilla koirilla. Tämä pätee myös toisin päin, optimaalisella ruokinnalla lonkkanivelen kasvuhäiriö ei tule näkyviin tai on lievempää. Myös liian raju liikunta kasvuaikana voi pahentaa muutoksia.

Lonkkanivelen kasvuhäiriötä tavataan lähes kaikilla roduilla, mutta yleisintä se on suurilla ja jättiroduilla. Oireet voidaan huomata pentuna 3-12 kuukauden iässä, jolloin kipu johtuu löysyyden aiheuttamasta nivelkapselin tulehduksesta tai luukalvon hermojen jännityksestä ja repeämisestä. Oireet voivat vähentyä selvästi tai loppua kokonaan jopa useiksi vuosiksi, kun nivelen ympärille muodostuva sidekudos vähentää nivelen löysyyttä. Toinen oireilevien koirien ryhmä on aikuiset koirat, joiden oireiden syynä on nivelrikko. Nuorilla koirilla oireina voivat olla takajalkojen ontuminen, ”pupuhyppely”, ylösnousuvaikeudet levon jälkeen, liikkumishaluttomuus ja naksateleva ääni kävellessä. Oireet voivat alkaa äkillisesti ja omistaja voi liittää ne johonkin tapaturmaan. Vanhemmilla nivelrikkoisilla koirilla oireet voivat olla epämääräisiä. Oireilu laitetaan usein vanhenemisen piikkiin. Tyypillisiä oireita ovat takajalkojen ontuminen ja jäykkyys liikkeessä. Lonkkavikainen koira yrittää viedä painoa pois takaosalta, mikä ilmenee kävellessä selkälinjan aaltoiluna ja lantion kiertymisinä. Tämä johtaa myös takaosan lihaskatoon ja etupään lihasten voimistumiseen.

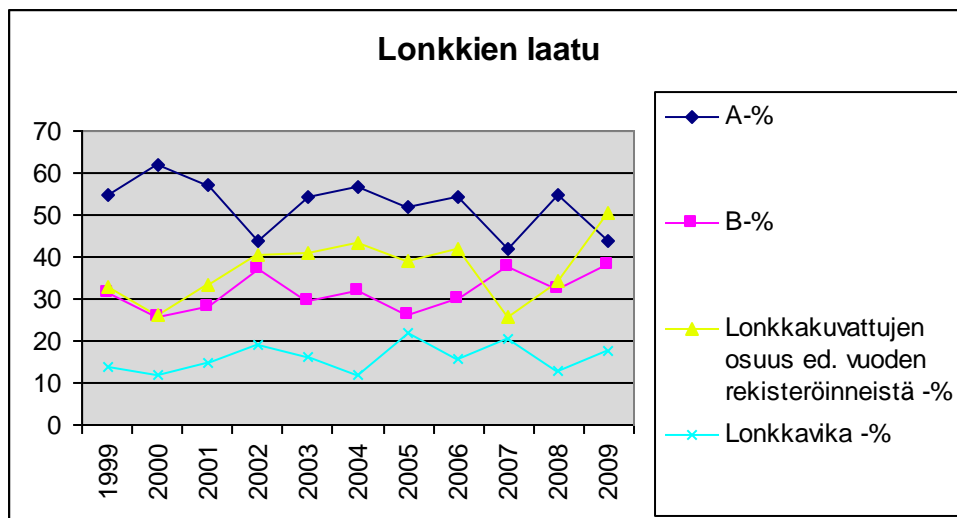
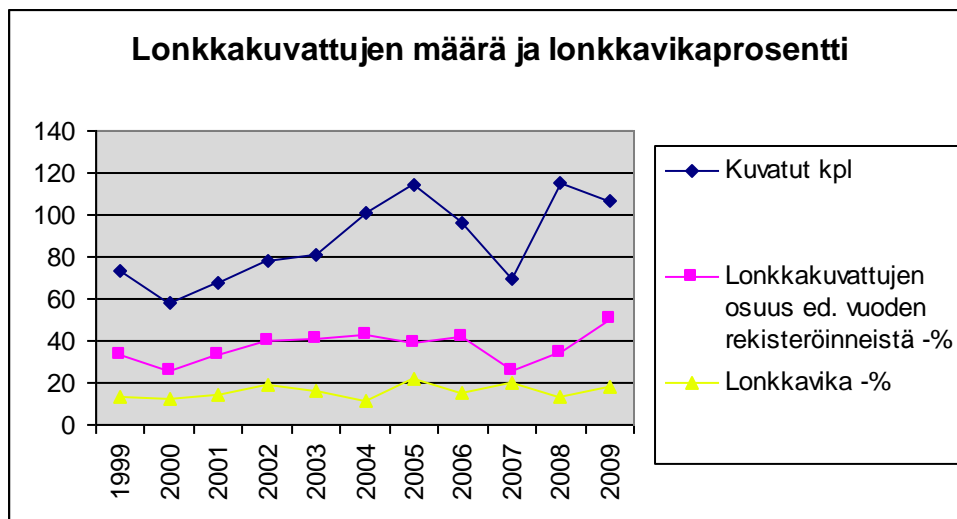
Lonkkavian vastustamisohjelma perustuu useimmilla roduilla röntgenkuvissa sairainksi todettujen yksilöiden karsimiseen jalostuksesta. Lonkkanivelen kasvuhäiriön periytyvyys on kohtuullinen. Ilmiäsuunkin perustuvan jalostusvalinnan pitäisi johtaa tuloksiin, jos valinta on systemaattista. Jalostusarvoindeksien (BLUP-indeksit) avulla valinta on tehokkaampaa. Indeksissä otetaan huomioon koiran kaikkien tutkittujen sukulaisten taso ja poistetaan röntgentuloksiin vaikuttavien ympäristötekijöiden vaikutusta. Jalostusindeksejä lasketaan jo useille roduille sekä lonkka- että kyynärnivelistä. Karkeakarvaiselle saksanseisojalle lasketaan indeksi lonkkanivelistä. Indeksien laskemisen edellytyksenä on riittävä määrä kuvattuja koiria.

Suomen Kennelliiton arviointiasteikolla virallisten lonkkakuvien (rtg) arvioinnissa aste A on täysin terve, B tarkoittaa lievää löysyyttä, mutta on kuitenkin vielä terveeksi luokiteltavissa, C-asteessa on lieviä muutoksia lonkkanivelissä, mutta tämä ei yleensä rajoita metsästyskäyttöä, ellei johda nivelrikon kehittymiseen. D- ja E-asteessa nivelrikkomuutoksia nähdään jo röntgenkuvassa ja ne aiheuttavat varsinkin iän lisääntyessä ontumista.

Linkit: <http://jalostus.kennelliitto.fi/frmTerveystilastot.aspx?R=98>

Taulukko 10: Lonkkakuvattujen koirien lukumäärät ja tulokset

| | Rekisteröinnit | A-lonkkaiset kpl | A-% | B-lonkkaiset kpl | B-% | C-lonkkaiset kpl | D-lonkkaiset kpl | E-lonkkaiset kpl | Kuvatut yhteensä | Lonkkakuvattujen osuus edellisvuoden rekisteröinneistä -% | Lonkkavika -% |
|------|----------------|------------------|-----|------------------|-----|------------------|------------------|------------------|------------------|---|---------------|
| 1999 | 222 | 40 | 55 | 23 | 32 | 8 | 2 | 0 | 73 | 33 | 14 |
| 2000 | 205 | 36 | 62 | 15 | 26 | 3 | 4 | 0 | 58 | 26 | 12 |
| 2001 | 193 | 39 | 57 | 19 | 28 | 5 | 5 | 0 | 68 | 33 | 15 |
| 2002 | 198 | 34 | 44 | 29 | 37 | 11 | 4 | 0 | 78 | 40 | 19 |
| 2003 | 234 | 44 | 54 | 24 | 30 | 11 | 2 | 0 | 81 | 41 | 16 |
| 2004 | 293 | 57 | 56 | 32 | 32 | 11 | 1 | 0 | 101 | 43 | 12 |
| 2005 | 230 | 59 | 52 | 30 | 26 | 20 | 5 | 0 | 114 | 39 | 22 |
| 2006 | 271 | 52 | 54 | 29 | 30 | 15 | 0 | 0 | 96 | 42 | 16 |
| 2007 | 337 | 29 | 42 | 26 | 38 | 13 | 1 | 0 | 69 | 25 | 20 |
| 2008 | 212 | 63 | 55 | 37 | 32 | 12 | 3 | 0 | 115 | 34 | 13 |
| 2009 | 285 | 47 | 44 | 41 | 38 | 16 | 2 | 1 | 107 | 50 | 18 |



Kattavan ja vertailukelpoisen tiedon saamiseksi jalostusta varten on suositeltavaa, että pyritään jatkossa pitämään lonkkakuvattujen koirien osuuden mahdollisimman korkeana. On suositeltavaa, että koiran jälkeläisiä lonkkakuvataan ennen kuin koira käytetään jalostukseen useampia kertoja. Saksanseisojilla suositellaan ainoastaan lonkistaan terveiden koirien käyttöä

jalostukseen niin, että kahta B-lonkkaista ei yhdistettäisi. Lisäksi tulee hyödyntää BLUP-indeksiä siten että yhdistelmien keskimääräinen ennuste olisi aina yli 100.

4.3.2 Muut Suomessa rodulla todetut merkittävät sairaudet

Olkanivelen osteokondroosi

Nivelrustojen luutumishäiriö (osteokondrosis dissecans eli OCD) näkyy ontumisena yleensä 5 – 7 kk iässä. Vaurio näkyy röntgenkuvassa olkavarren nivelpinnan takakaareissa kuoppamaisena. Osteokondroosissa nivelruston alainen luutuminen on häiriintynyt, minkä seurauksena nivelrusto menettää alla olevan luun tuen, paksuuntuu ja sen ravitsemus häiriintyy, rusto irtoaa kielekemäisesti tai irtokappaleena normaalissa rasituksessa. Nivelruston rapautumisvaiheessa syntyvä irtokappalemuoto on osteokondroosin dissecansmuoto (Paatsama, S. 1991; Peltonen, M. 2004).

Nykykäsityksen mukaan alttius osteokondroosin kehittymiseen periytyy kvantitatiivisesti, eli siihen vaikuttaa usea eri geeni. Ympäristötekijöillä katsotaan olevan suurempi vaikutus osteokondroosin kuin lonkkaniveldysplasian kehittymiseen (Paatsama, S. 1991). Osteokondroosin kehittymiseen altistavana tekijänä on luuston nopea kasvu, jota liian runsas ruokinta vielä tehostaa. Liian runsas liikunta on usein mukana. (Paatsama, S. 1991; Peltonen, M. 2004).

Olkanivelen ruston irtoaminen on korjattavissa leikkauksella ja nivelrikon muodostuminen pystytään ennaltaehkäisemään tai hidastamaan niin, että koira kestää useimmissa tapauksissa hyvin metsästyskäytön rasitukset. (Peltonen, M. 2004; Fossum, ym. 2002).

Nivelrustojen luutumishäiriötä (Osteokondrosis dissecans eli OCD) esiintyy vuosittain muutamilla karkeakarvaisilla saksanseisojilla. Joillakin koirilla on yhdistävä sukutausta, mutta selviä johtopäätöksiä ei voida tehdä. O

Osteokondroosia esiintyy muutakin kuin OCD- muotoa ja useissa muissakin nivelissä. Karkeakarvaisella saksanseisojalla niitä ei kuitenkaan ole todettu.

Olkanivelen luutumishäiriötä sairastanutta koiraa ei tule missään tapauksessa käyttää jalostukseen. Jalostusrekisteriin nousevan koiran omistajalta on vaadittu vuoden 2004 elokuusta alkaen allekirjoitettu terveysvakuutuspaperi, jossa mm. vakuutetaan, ettei koiralla ole ollut leikkausta vaativia olka- ja/tai kyynärnivelen vikoja. Tällaisen terveysvakuutuksen voi allekirjoittaa myös jalostusrekisteriin kuulumattoman koiran omistaja ennen koiran jalostuskäyttöä (Saksanseisojakerho ry:n jalostustoimikunta).

Kyynärnivelen kasvuhäiriöt

Kyynärnivelen kasvuhäiriö (engl. elbow dysplasia, ED) on yleisin isojen ja jättikokoisten koirien etujalan nivelkivun ja ontumisen aiheuttaja. Kyynärnivelen kasvuhäiriön eri muotoja ovat varislisäkkeen (processus coronoideus) sisemmän osan fragmentoituminen, olkaluun nivelnastan (condylus humeralis) sisemmän osan osteokondroosi ja kiinnittymätön kyynärpään uloke (processus anconaeus). Kyynärnivelen inkongruenssia (nivelpintojen epäyhdenmukaisuutta) pidetään tärkeänä syynä kaikkiin edellä mainittuihin kasvuhäiriöihin ja myös se lasketaan kyynärnivelen kasvuhäiriöksi.

Kyynärnivelen kasvuhäiriön periytymisen mekanismit ovat epäselvät. Periytyminen on kvantitatiivista eli siihen vaikuttaa useita eri geenejä. Yksi näistä geeneistä saattaa olla ns. suurivaikutteinen geeni. Kasvuhäiriön tyyppi vaihtelee eri roduilla, mikä viittaa siihen, että aiheuttajina ovat eri geenit. Kyynärnivelen kasvuhäiriö on yleisempää uroksilla, todennäköisesti urosten suuremman painon ja mahdollisesti myös hormonaalisten tekijöiden takia. Nykykäsityksen mukaan perinnöllisillä tekijöillä on suurin osuus kyynärnivelen kasvuhäiriön synnyssä, mutta ympäristötekijöillä on osuutensa sen ilmenemisessä. Toisin sanoen optimaalisella ruokinnalla voidaan mahdollisesti estää kasvuhäiriön kehittyminen yksilöllä, jolla on siihen perinnöllinen taipumus.

Kaikissa kyynärnivelen kasvuhäiriöissä oireet alkavat keskimäärin 4 – 7 kuukauden iässä. Tyypillinen oire on ontuminen, joka voi pahentua rasituksessa tai olla voimakkainta levon jälkeen. Ontuminen voi olla jatkuvaa tai ajoittaista. Omistajan voi olla vaikea havaita koiran ontumista, jos kasvuhäiriö on molemminpuolinen. Toisinaan kasvuhäiriö on molemmissa kyynärnivelissä, vaikka koira ontuu vain toista jalkaa. Usein oireet huomataan vasta aikuisiällä ja silloin oireet johtuvat sekundaarisesta nivelrikosta. Kiinnittymätön kyynärpään uloke ei välttämättä oireile nuorella koiralla ja se voi olla röntgenkuvauksen sivulöydös.

Kasvuhäiriöiden ja niiden erilaisten kirurgisten hoitojen tehosta ja pitkäaikaisennusteesta ei ole olemassa kattavia tutkimuksia. Leikkaushoidon hyöty on epävarma, jos nivelessä on jo selvät nivelrikon merkit. Kaikkien kyynärnivelen kasvuhäiriöiden seurauksena on ainakin hoitamattomana nivelrikko. Leikattuunkin jalkaan kehittyä yleensä aina jonkin asteinen nivelrikko, mutta sen määrä voi olla vähäisempää ja se voi kehittyä myöhemmin kuin ilman leikkausta hoidetussa nivelessä. Kyynärnivelen nivelrikko invalidisoi koiraa yleensä pahemmin kuin esim. lonkkien nivelrikko, koska koiran painosta noin 60 % on etuosalla. Nivelrikon hoidossa tärkeitä ovat painon

pudotus, liikunnan rajoitus ja tarvittaessa käytetään myös tulehduskipulääkkeitä. Lisäksi voidaan käyttää nivelnesteen koostumusta parantavia lääkkeitä ja ravintolisiä.

Pohjoismaissa kyynärnivelukuvien arviointi perustuu sekundaarisiin nivelrikon merkkeihin. On huomattava, että jo 1. asteen muutos tarkoittaa sitä, että koiralla on kyynärnivelen kasvuhäiriö ja siitä johtuvia nivelrikkomuutoksia. Ruotsissa kyynärnivelen kasvuhäiriö on vähentynyt roduissa, joissa kyynärniveliä kuvataan. Tämä johtuu todennäköisesti siitä, että siellä käytetään näissä roduissa jalostukseen vain vähän muita kuin kyynärnivelen suhteen terveitä koiria. (Lappalainen, Anu).

Karkeakarvaisella saksanseisojalla on ilmennyt 9 kyynärnivelten luutumishäiriötapausta Suomessa. Kyynärnivelistään on kuvattu yhteensä 188 karkeakarvaista saksanseisojaa (tilanne 13.4.2010), joista 179 on todettu terveiksi, 6 koiralla on merkitty tulos 1, yhdellä 2 ja kahdella on tulos 3 (KoiraNet).

Kyynärnivelen luutumishäiriötä sairastavaa koiraa, tai koiraa, jolla kyynärnivelukuvissa on havaittu muutoksia nivelissä, ei tule missään tapauksessa käyttää jalostukseen.

Jalostusrekisteriin nousevan koiran omistajalta vaaditaan vuoden 2004 elokuusta alkaen allekirjoitettu terveysvakuutuspaperi, jossa mm. vakuutetaan, ettei koiralla ole ollut leikkausta vaativia olka- ja/tai kyynärnivelen vikoja. Tällaisen terveysvakuutuksen voi allekirjoittaa myös jalostusrekisteriin kuulumattoman koiran omistaja ennen koiran jalostuskäyttöä (Saksanseisojakerho ry:n jalostustoimikunta).

Nikamien yhteen kasvaminen (diskospondylosis)

Spondyloosissa muodostuu kerrostumia varsinkin nikamasolmujen alle ja väliin niin, että syntyy nikamia yhdistävä luusilta. Myös selän välilevyt voivat vahingoittua ja joissakin tapauksissa selkäyttimeen kohdistuu paine, josta seuraa kipua ja liikkumishäiriötä (Wikström, B. 1995).

Karkeakarvaisilla saksanseisojilla on tavattu nikamien yhteen kasvamista lannerangan alueella, tyypillisimmin L7-S1 välissä erilaisten traumojen jälkiseurauksena.

Hammaspuutokset ja purentavirheet

Purentavirheitä ja hammaspuutosten esiintymistä seurataan tarkkaan näyttelykertomuksista ja Junkkariarvosteluista. Niistä pidetään kirjaa. Yleisin hammaspuutos on P1. Näyttää kuitenkin siltä, että karkeakarvaisella on perinnöllinen P4 hammaspuutos, hammas puuttuu yleensä vasemmalta puolelta alaleuasta, tai molemmilta puolilta. Saksassa hammaspuutokset sulkevat koiran jalostuksesta. Meillä muiden kuin P1 ja M3 hammaspuutokset ovat hylkääviä virheitä. Tämä ikävä kyllä sulkee koiran pois myös KAER- kokeista. Purentavirheet ovat suhteellisen harvinaisia. Viimeisen kymmenen vuoden aikana on ollut myös koiria, joilla on ollut ylimääräisiä hampaita hammaskaaren sisäpuolella.

Kivesvika

Kivesvikaisen uroksen joko toinen tai molemmat kivekset eivät laskeudu vatsaontelosta normaalisti kivespussiin, tai kivekset ovat muuten rakenteeltaan epänormaalit. Kaksipuoleinen muoto (molemmat kivekset puuttuvat) on steriili, mutta toispuoleisessa muodossa (yksi kives puuttuu) uros on yleensä siitoskykyinen. Normaalisti kivekset ovat laskeutuneet noin kahdeksan-yhdeksän viikon ikäisillä pennuilla (Paatsama, S., 1991).

Kivesvika on perinnöllinen, mutta periytymistapa on epäselvä, koska eri tutkimukset ovat päätyneet erilaisiin arvioihin periytymismallista. Todennäköisempää on, että periytyminen on polygeenistä. Kivesvian periytyvyys (heritabiliteetti) on kuitenkin riittävän suuri, niin että jalostusvalinnoilla voidaan vaikuttaa sen esiintymiseen. (Nielen, Janss ja Knol, 2001)

Yhden tai molempien kivesten laskeutumatta jääminen tai epänormaalius on karkeakarvaisen saksanseisojan rotumäärityksessä mainittu hylkäävä virhe. Tällainen uros on luonnollisesti myös suljettu pois jalostuksesta.

Epilepsia

Epilepsia on toistuvia kohtauksia aiheuttava aivojen sähköisen toiminnan häiriö, joka on koiran yleisin neurologinen sairaus. Kohtauksien luonne vaihtelee ja koiralla voi olla tajunnan, motoriikan, sensorisen toiminnan, autonomisen hermoston ja/tai käyttäytymisen häiriötä. Kohtauksen aikana koira voi olla tajuissaan tai tajuton. Jos koko koira kouristelee, puhutaan yleistyneestä kohtauksesta. Kohtaus voi esiintyä myös paikallisena, jolloin vain yksi lihasryhmä, esimerkiksi koiran raaja tai raajat kouristelevat. Paikallisalkuinen kohtaus voi laajeta yleistyneeksi kohtaukseksi. Kohtauksen luonne riippuu purkauksen lähtöpaikasta aivoissa ja sen leviämisestä. Epilepsiaa sairastavaa koira ei saa käyttää jalostukseen. Samoin on vältettävä sellaisten riskilinjojen yhdistämistä, joiden tiedetään tuottaneen epileptikkojälkeläisiä, niin kauan kun rodulle ei ole olemassa geenitestiä, jonka avulla sairauden kantajuus voidaan todeta.

Ensimmäinen epilepsia-kohtaus tulee useimmiten nuorena, 1-5 -vuotiaana, mutta perinnöllinen epilepsia voi alkaa missä iässä hyvänsä. Samantyyppisiä kohtauksia voivat aiheuttaa myös muut sairaudet kuin epilepsia.

Epilepsiadiagnoosi pohjautuu muiden sairauksien poissulkemiseen. Siksi koirasta otetaan virtsa- ja verinäytteitä ja tehdään neurologinen tutkimus. Jollei muuta selittävää syytä löydy, koira sairastaa epilepsiaa. Epilepsiaa ei voida parantaa, vaan koira tarvitsee lääkitystä koko loppuelämänsä ajan. Lääkityksen aloituspäätökseen vaikuttaa kohtauksien esiintymistiheys ja vakavuus. Lääkityksen avulla epilepsiakohtausten esiintymistä voidaan harventaa, kohtauksia lieventää ja niiden kestoa lyhentää. Joskus kohtaukset saadaan lääkityksellä kokonaan loppumaan.

Suomessa epileptisiä kohtauksia on esiintynyt yksittäisillä koirilla. Saksanseisojakerhon jalostustoimikunta seuraa tilannetta, ja on erittäin suositeltavaa, että siihen puututaan jalostusvalinnoissa mahdollisimman aikaisessa vaiheessa.

von Willebrand tyyppi II verenvuototauti

Karkeakarvaisilla saksanseisojilla tunnetaan periytyvä sairaus joka ilmenee veren hyytymistekijän puutteellisuutena ja näin ollen verenvuodon tyrehtymisen voimakkaana alenemisena. Sairailta koirilla on määrällinen ja laadullinen poikkeavuus hyytymistekijässä eli ns. von Willebrand tekijässä. Käytännössä tämä tarkoittaa sitä, että sinänsä vähäpätöiset haavat aiheuttavat hengenvaarallisen verenvuodon, myös sisäisiä verenvuotoja esiintyy.

Sairauden periytyvyys on autosomaalinen, resessiivinen ja periytyminen noudattaa seuraavassa taulukossa esitettyä mallia.

| | |
|--|---|
| Von Willebrand taudin periytyminen (periytyminen laskennalliset keskiarvot on saatu suuresta määrästä tutkittuja koiria) | |
| <p>O vWD vapaa</p> <p>O vWD kantaja</p> <p>O vWD sairas</p> | |
| mol. vanhemmat vapaita vW-taudista kaikki pennut vapaita | <p>OO</p> <p>OOOOOOOO</p> |
| toinen vanhemmista vapaa toinen vanhemmista kantaja puolet pennuista vapaita puolet pennuista kantajia | <p>O</p> <p>O</p> <p>OOOO</p> <p>OOOO</p> |
| molemmat vanhemmat kantajia 25% pennuista sairaita 50% kantajia 25% vapaita | <p>OO</p> <p>OO</p> <p>OOOO</p> <p>OO</p> |

Geeniä joka säätelee vWD-tekijää on onnistuttu löytämään, näin ollen DNA-testillä pystytään heti toteamaan onko koiralla viallista geeniä, eli onko se kantaja (ei oireita) vai onko se terve. Mikäli kaksi testeissä terveiksi todettua koiraa paritetaan, voidaan yllä esitetyn periytymismallin mukaisesti todeta jälkeläiset terveiksi testaamatta niitä, testaamisen tarve on esitetty tarkemmin taulukossa 2. Tiedossa oleva periytymismalli sekä testaamisen mahdollisuus tarkoittaa, että sairaus on erittäin helppo selvittää ja saada kuriin. Olemassa oleva testi mahdollistaa sairautta kantavan koiran käytön jalostukseen, kunhan noudatetaan seuraavia pelisääntöjä;

Kantaja - vapaa yhdistelmän tekeminen on perustelluista syistä mahdollista, mutta jalostustoimikunnan linjauksen mukaan tällaisesta yhdistelmästä syntyneet pennut tulee testata ennen luovutusta ja myydä testitiedot omistajille ja jalostustoimikunnalle julkaistuna.

Kantaja - kantaja yhdistelmän teko (todennäköisyys sairaisiin yksilöihin suuri) on todella arveluttavaa, toisin sanoen ehdottomasti kiellettyä. Jalostustoimikunta ei tällaiselle yhdistelmälle suositusta anna.

Tautia esiintyy useissa eri koiraroduissa (eri tyyppejä I, II ja III). Karkeakarvaisilla saksanseisojilla tautia sairastavia ja kantajia on tavattu kaikkialla maailmassa missä koiria on testattu. Suomessa on varmistettu yksi kantaja (31.3.2010 mennessä). Jalostuskoirien testaamisen ansiosta tauti on hyvää vauhtia häviämässä. Testauksien aloittamisella Suomessa on tarkoitus ennalta ehkäistä kantajien leviämistä kantaamme ja yhteistyössä ulkomaisten sisarjärjestöjen kanssa hävittää tauti muutamassa vuodessa kokonaan karkeakarvaisen saksanseisojan populaatiosta.

Yhteenveto muissa maissa tai kirjallisuudessa kuvatuista sairauksista ja vioista:

Edellä kuvattujen sairauksien lisäksi karkeakarvaisilla saksanseisojilla on esiintynyt vähäisessä määrin mm; sydänvikoja, autoimmuunisairauksia, erilaisia allergioita, kilpirauhasen vajaatoimintaa, silmäluomien asentovirheitä (entropium ja ektropium) sekä hidastunutta karvankasvua.

Sairauksien kuvauksia

<http://www.kennelliitto.fi/FI/jalostusjakasvatus/artikkelit/etusivu.htm>

<http://www.elainlaakari.fi/klinikat/koiraklinikka/koiran-sairauksia-ja-tartuntatauteja/>

Jalostustoimikunnan pyrkii seuraamaan muidenkin kuin edellä mainittujen perinnöllisten sairauksien ja vikojen esiintymistä rodussa ja tarvittaessa ryhtyä niiden vaatimiin toimenpiteisiin.

Mikäli todetaan, että jokin yksilö on aikaisemmissa jälkeläisissään periyttänyt poikkeuksellisen runsaasti jotain sairautta tai vikaa, tulee tällainen koira viipymättä poistaa siitoskäytöstä.

4.4 Ulkomuoto

Rotumääritelmässä sanotaan, että karkeakarvaisella saksanseisojalla tulee olla kaikki ne ominaisuudet, joita vaaditaan työskentelyyn niin aukeassa maastossa, metsässä kuin vedessäkin ennen ja jälkeen laukauksen. Sen tulee olla jalo seisoja, jolla on kova ja ihoa täydellisesti suojaava karvapeite. Ilme on tarkkaavainen ja tarmokas. Liikkeiden tulee olla voimakkaat, maatavoittavat, vaivattomat ja tasapainoiset.

Ulkomuodossa noudatetaan virallista FCIn rotumääritelmää. Alkuperäisen rotumääritelmän FCI:n hyväksymispäivä on 29.11.2000.

Linkki rotumääritelmään: <http://www.kennelliitto.fi/NR/rdonlyres/DD4024E2-6554-42DD-932B-C214FF0346CE/0/kksaksanseisoja308.pdf>

5. Yhteenveto aiemman tavoiteohjelman toteutumisesta

Kannan kehittämisen tavoitteet

| Tavoite | Toimenpide | Tulos |
|--|---|--|
| Harkittu tuontikoirien jalostuskäytön edistäminen ja ulkomaisten jalostusurosten käyttö. | Tiedon lisääminen. Urossuosiin myös halutessa ulkomainen vaihtoehto. | Tuontien määrä on lisääntynyt. Kasvattajat ovat käyttäneet enemmän ulkomaisia uroksia. |
| Alhainen sukusiitosaste | Tiedottaminen. Etsitty uusia jalostusuroksia. | Sukusiitosaste on ohjelmakaudella laskenut. |
| Hyödynnetään laajasti kriteerit täyttävä jalostuskoiramateriaali. | PEVISA-ohjelmassa yläraja (60 jälkeläistä) yksittäisen koiran rekisteröitäville jälkeläisille. Tiedottaminen. Kasvattajia kannustetaan käyttämään laajasti geenipohjaa. | Muidenkin kuin suosikkiurosten käyttö on lisääntynyt. |

Luonne ja käyttöominaisuudet

| Tavoite | Toimenpide | Tulos |
|--|---|---|
| Yhä suurempi osuus rodun kannasta käy KAER- kokeissa ja näyttelyissä sekä Junkkarikatselmuksessa | Tiedottaminen. | Kokeissa esitettyjen koirien määrä on pysynyt vakaana. |
| Kaikki jalostukseen käytettävät karkeakarvaiset saksanseisojat täyttävät jalostuskoirille asetetut vaatimukset | Tiedottaminen. Pentua etsiville esitetään eri yhdistelmien tiedot ja suoritukset avoimesti rotujärjestön nettisivuilla ja lehdessä. | Pentueita syntyy myös rotujärjestön vaikutuspiirin ulkopuolella olevilta kasvattajilta. |

Terveys

| Tavoite | Toimenpide | Tulos |
|--|---|---|
| Yhä suurempi osa kauden aikana rekisteröidyistä koirista käy lonkkakuivissa. | Tiedottaminen. Vuosittainen seuranta ja tiedottaminen. | Lonkkakuvattujen koirien osuus ei ole lisääntynyt toivotulla tavalla. |
| Jalostukseen käytettävät koirat on testattu ja ovat vWd tyyppi II vapaita. | Tiedottaminen. 2009 alkaen lisätty jalostusvaatimukseen, toisen vanhemmista oltava testattu ja vWD-vapaa. | Kasvattajat ovat aktivoituneet testaamaan jalostuskoiria. Valtaosassa pentueista vähintään toinen vanhemmista testattu ja vapaa. Suomessa yksi varmistettu kantaja. |

Karkeakarvainen saksanseisoja on säilyttänyt erinomaiset käyttöominaisuudet (taulukot 6 ja 7), minkä osoittavat runsaat käyttövalion arvot ja Junkkarin ja Riistakoiran hyvät sijoitukset. Karkeakarvaisen Saksanseisojan suosio metsästyskoirana on lisääntynyt, mikä osoittaa sen hyvien metsästystaipumusten säilymisen. Karkeakarvaista saksanseisojaa ei juurikaan käytetä muuhun käyttötarkoitukseen kuin metsästykseen. Terveiden osalta vWD-testatut jalostuskoirat ovat lisääntyneet. Lonkkakuvattujen osuus ei ole lisääntynyt toivotulla tavalla, eikä myöskään lonkkavikaprosentti ole alentunut.

6. Jalostuksen tavoitteet ja strategiat

Karkeakarvainen saksanseisoja on vahvasti metsästäjien käsissä oleva metsästyskoirarotu, joka on osoittanut monipuoliset käyttöominaisuutensa suomalaisessa metsästyksessä ja käyttökokeissa. Metsästysominaisuuksien vaaliminen on luonteen ja terveyden ohella tärkein rodun jalostuksen tavoite myös tulevaisuudessa.

Jalostuksen tavoitteena on hyödyntää tehokkaasti mutta hallitusti Suomen ja Euroopan koirakantaa jalostuksen pitkäjänteisyyden ja koirien terveyden turvaamiseksi. Geenipohjaa pyritään laajentamaan kannustamalla ulkomailla tapahtuviin astutuksiin ja tuonteihin.

On huolehdittava että jalostukseen käytettävien koirien perinnölliset metsästysominaisuudet vastaavat suomalaisen metsästäjän toiveita myös tulevaisuudessa.

Jalostusarvoa määriteltäessä kiinnitetään huomiota koiran oman laadun lisäksi myös sen jälkeläisten ja sukulaisten laatuun, koska koira periyttää sukutauluaan.

Rotujärjestön rooli rodun harrastajien yhteen kokoajana ja tapahtumien järjestäjänä säilyy merkittävänä. Kasvattajien avulla uudet pennun omistajat saatetaan rotujärjestön jäseniksi ja sen toiminnan pariin. Suomessa on suuri määrä paikalliskerhoja, joiden kautta uudet harrastajat pääsevät mukaan toimintaan. Yhdistykset järjestävät koulutusta ja KAER – kokeita

alueellaan ja tuovat rotutietoutta jäsenilleen. Nämä yhdistykset ovat avoimia kaikille mannermaisille ja myös englantilaisille seisotaroduille.

6.1 Visio

Visio karkeakarvaisen saksanseisijan tulevaisuudesta on terve, yhteiskuntakelpoinen, monipuolinen metsästyskoira, joka on rakenteellisesti rotumääritelmän mukainen ja vastaa metsästysominaisuuksiltaan niitä tavoitteita, joita sen jalostuksessa aikoinaan asetettiin, ja joiden ansiosta se nauttii suomalaisten metsästäjien vankkumatonta suosiota. Rotua kasvatetaan yksinomaan metsästäjien tarpeeseen. Muille koiraharrastusmuodoille ei jalostuksessa anneta painoarvoa. Terveys on tärkein vaalittava asia metsästysominaisuuksien rinnalla.

6.2 Rodun tavoitteet

Kasvatustyössä tulee aina pyrkiä rodun keskitasoa parempaan tulokseen. Tavoitteeseen on vaikea päästä, jos pentue tehdään rodun keskitasoa huonommilla vanhemmilla. Geenipohjan kannalta on kuitenkin tärkeää, että ei aina etsitä huippukoira, vaan omalle koiralle sopivaa yksilöä. Mittareina käytetään KAER – tuloksia, näyttelytuloksia ja terveystutkimustuloksia.

Pyritään lisäämään kasvattajien ja koiranomistajien tietoutta rodun ominaisuuksista ja käyttötarkoituksesta metsästyksessä sekä sitoutumaan koko rodun kehittämiseen oikeaan suuntaan. Rotujärjestön tavoitteena on saada kasvattajat liittämään uudet pennunhankkijat rotujärjestön jäseniksi ja tulemaan aktiivisesti mukaan kokeisiin ja muihin tapahtumiin. Rodun pitkäaikaisia harrastajia kannustetaan osallistumaan toimitsija-, koe-, ja ulkomuototuomarikoulutuksiin.

Populaation kokonaistila ja rakenne

Geneettisesti mahdollisimman laaja ja terve populaatio.

Pyritään pitämään rodun sukusiitosaste matalana. On huomioitava, että rodun tuontikoirien osalta sukutaulutiedot ovat usein puutteelliset, josta johtuen laskennallinen sukusiitosaste on näiden koirien osalta epäluotettava.

Vältetään käyttöominaisuuksien muuttuminen metsästysolosuhteisiimme sopimattomaksi samalla kun jalostuskoirien määrää lisätään.

Yksittäisen koiran (sekä sisarusten) jälkeläismäärä pidetään kohtuullisena ja vältetään liiallista nuorien koirien jalostukseen käyttöä ennen kuin niistä on saatu jälkeläisnäyttöä. Koirien jalostukseen käyttöikä tulisi olla pitkä.

Luonne

Tavoitteena on luonteeltaan terve, yhteiskuntakelpoinen metsästyskoira, minkäänlaista arkuutta tai vihaisuutta ei sallita. Sen tulee olla yhteistyökykyinen, sekä kestää koulutusta ja selviytyä tehtävistään vaikeissakin olosuhteissa.

Luonteen osalta koiran omistaja on paras asiantuntija ja hänen tulee arvioida koiraansa rehellisesti.

Metsästysominaisuudet

Tavoitteena on säilyttää karkeakarvainen saksanseisija monipuolisena ja helppokoulutteisena metsästyskoirana, ja sitä kautta metsästäjien luottamus rotuun.

Lisätään KAER-kokeeseen osallistuvien koirien osuutta.

Terveys

Tavoitteena on lisätä lonkkakuvattujen koirien osuutta ja saada lonkkavikaprosentti laskemaan.

Toinen tavoite on että kaikki syntyvät pentueet ovat vapaita vWD- verenvuototaudista.

Ulkomuoto

Tavoitteena on säilyttää ulkomuoto rotumääritelmän mukaisesti jalona ja metsästyskäyttöön sopivana.

6.3 Rodun strategia

Tavoitteisiin pääsemiseksi rotujärjestö pyrkii tekemään kattavaa yhteistyötä harrastajien kanssa. Tiedotusfoorumina toimivat Saksanseisoja – lehti, Saksanseisojakerhon kotisivut ja vuosikokousten roturingit. Jalostustoimikunta auttaa kasvattajia pentueiden suunnittelussa, tarpeellisen tilastotiedon luomisessa jalostustyön seurannan helpottamiseksi. Jalostusneuvojiin voidaan olla henkilökohtaisessa yhteydessä, jos tarvitaan yksilöllistä tietoa. Mahdollisissa ongelmatilanteissa jalostusneuvojat pyrkivät auttamaan. Harrastajilta pyritään saamaan mahdollisimman paljon koiriaan koskevia terveystietoja; tiedot täysin terveistäkin koirista ovat tärkeitä. Tavoitteena on korkeatasoinen jalostustyö. Jalostustoimikunnan jäsenten työ perustuu voimassa olevaan jalostuksen tavoiteohjelmaan.

Jalostustoimikunta pyrkii aktiivisesti löytämään uutta jalostusmateriaalia kasvattajille. Kotimaisia kasvattajia rohkaistaan ja opastetaan ulkomaisten urosten käyttöön kasvatustyössä. Avustetaan laadukkaiden pentujen tuonnissa geenipohjan laajentamiseksi. Tehdään yhteistyötä naapurimaiden sisarjärjestöjen kanssa ja vaihdetaan tietoja.

Jalostustoimikunta seuraa luonteiden kehitystä Junkkari-tapahtumasta, KAER – kokeista ja näyttelyistä tulleiden luonne- ja käytösmerkintöjen kautta. Kannustetaan kasvattajia tuomaan kasvattejaan Junkkari – tapahtumaan arvioitavaksi pentueittain, jotta saataisiin kokonaiskuva vuosikerrasta. Pyritään informoimaan kasvattajia oikeanlaisten korkeatasoisten, keskitasoa parempien vanhempien käytöstä, jotta kanta kehittyisi.

Innostetaan kasvattajia aktivoimaan pennunomistajia käymään koirineen lonkkakuviissa, jotta lonkkatieto lisääntyisi. Esitetään yhteenvetoja, jotta lonkkatilanteen kehitystä voidaan seurata.

Jaetaan Saksanseisojakerhon tapahtumissa terveystietokortteja, jotta mahdollisimman moni antaisi terveystietoja koirastaan. Tiedot terveistäkin koirista ovat tärkeitä.

Junkkarin ulkomuotokatselmukseen panostetaan käyttämällä rodun hyvin tuntevia tuomareita. Tapahtumasta pyritään tekemään miellyttävä koiratapahtuma, joka houkuttelee nuorten koirien omistajat tuomaan koiransa esille. Seurataan koe- ja näyttelytuloksia, jotta voidaan arvioida koirakannan tilaa.

Jalostustoimikunnan ja harrastajien yhteistyötä pyritään tiivistämään ja tekemään jalostustoimikunnan työtä tutuksi. Rodun harrastajien yhteishenkeä ja yhteistyötä pyritään kehittämään ja ylläpitämään vuosikokouksen yhteydessä pidettävässä roturyhmäkokouksessa, jossa käydään läpi tavoitteiden toteutumista ja voidaan tarvittaessa puuttua ongelmiin.

6.4 Uhat ja mahdollisuudet

Suurimpina uhkakuvina ovat tietämättömyys terveysongelmista ja mahdollisesti perinnöllisistä sairauksista tai yhteisistä pelisäännöistä. Myös jalostuskoirat joita käytetään jalostukseen liian paljon ja useasti tietämättä käytännössä, mitä koirat todella periyttävät voivat aiheuttaa yllättäviä ongelmia. Samaan uhkakuvaan liittyy ongelmien salailu, jota on esiintynyt ja varmasti

esiintyy jatkossakin. Ulkomaisten koirien terveystaustoista on ilmeisen vaikeaa saada luotettavaa tietoa.

Ulkomaiseen koiramateriaaliin liittyy myös myönteinen mahdollisuus saada maamme karkeakarvaiseen saksanseisojakantaan uusia jalostuskoiria.

Koirien käyttöominaisuuksien ja muidenkin tietojen tutkiminen on helpottunut rotujärjestön tietokannan ja Kennelliiton jalostustietojärjestelmän kautta. Jäsenet pääsevät itse tutkimaan koiria ja niiden tuloksia. Sitä kautta myös pennunostajista on tullut kriittisempiä ja valistuneempia.

Taulukko 11: SWOT-analyysi rodun tilasta

| | |
|---|---|
| <p>Vahvuudet</p> <ul style="list-style-type: none"> + Rotu vahvasti metsästäjien hallussa. + Rotujärjestö on toimiva organisaatio, jossa pyritään systemaattiseen tiedonkeruuseen ja aktiiviseen ja avoimeen tiedon jakamiseen. + Laaja eurooppalainen populaatio. + Rodun emämaan rotujärjestön ja maailmanliiton tuki. + Hyvät kontaktit ulkomaille. + KAER-kokeisiin osallistutaan runsaasti. + Osa populaatiosta käytetään HD-kuvauksissa. + Terveysongelmista tiedottaminen aikaisempaa avoimempaa. | <p>Heikkoudet</p> <ul style="list-style-type: none"> - Kaikki kasvattajat eivät tietoisesti tai tietämättömyyttään sitoudu yhteisiin jalostustavoitteisiin. - Typistettyjä koiria ei ole voitu testata. - Jalostukseen käytetään koiria, jotka eivät täytä jalostusvaatimuksia. - Kaikkia rodun harrastaja ei saada rotujärjestön palveluiden ja neuvonnan piiriin. - Koiran testaaminen koetaan tarpeettomaksi, kun ei ole jalostusaikomusta. - Näyttelyarvostelujen jalostuksellinen luotettavuus heikko - Kokeet huonolaatuisilla istutuslinnuilla ja/tai ei metsästyksellisissä olosuhteissa heikentävät koirien arvostelujen jalostuksellista luotettavuutta |
| <p>Mahdollisuudet</p> <ul style="list-style-type: none"> + Tiedonsaanti avointa ja helppoa internetin tietokantojen myötä. + Rodulla hyvä maine metsästäjien keskuudessa. + Pennunostajat ovat entistä kriittisempiä. + Yhteistyö ulkomaisten sisarjärjestöjen kanssa. + Jalostusmateriaalin hankinta ulkomailta laajentaa rodun geneettistä pohjaa Suomessa. + BLUP-indeksi lonkkavian vastustamisen työkaluna. | <p>Uhat</p> <ul style="list-style-type: none"> - Luonne- ja terveysongelmien lisääntyminen - Koetuomarit joilla ei ole riittävää metsästykokemusta ja –näkemystä. - Ulkomuototuomarit joilta puuttuu näkemys metsästyksen kannalta merkityksellisistä ominaisuuksista. - Lisääntyvä koiran koulutusharrastus voi vaikeuttaa perinnöllisten ominaisuuksien arviointi. - Liiallinen kilpailuhenki, kunnianhimoisuus ja menestymishalu voi johtaa itsekkäisiin jalostusvalintoihin ja vikojen/sairauksien salaamiseen. |

6.5 Varautuminen ongelmiin

Terveydellisten ongelmien välttämiseksi karkeakarvaisen saksanseisojan geenipoolia on kasvatettava. Keinoina ovat tuonnit, ulkomaisten jalostusurosten käyttö ja maassa olevan jalostusaineksen laaja käyttö. Jalostustoimikunta seuraa kotimaan ulkopuolella tapahtuvaa kasvatustyötä ja kasvattajien halutessa pyrkii löytämään koirakantaamme sopivia jalostusyksilöitä. Yllättävien uusien luonne- ja terveysongelmien runsastumisen estämiseksi jalostusuroksia ei tule käyttää jalostukseen kuin 2-3 kertaa alle 4 vuoden iässä (hyväksytty 1.1.2011-31.12.2015 pevisaan). Nuoria narttuja ei tulisi pennuttaa peräkkäisinä vuosina. Näin mahdollisesti ilmeneviin terveydellisiin tai muihin ongelmiin ehditään reagoida ennen kuin ongelma laajenee. Sukusiitosasteen tulisi pysyä mahdollisimman alhaisena. Terveystietoja pyritään saamaan terveystieteiden kautta, jotta mahdollisesti rotuamme uhkaavat terveysongelmat huomioidaan nopeasti. Avoin terveystietojen välitys koiranomistajien, kasvattajien ja jalostustoimikunnan välillä on ensiarvoisen tärkeää.

Riittävä tiedonsaanti metsästysominaisuuksista, luonteesta ja ulkomuodosta on jalostustyön kannalta välttämätöntä. Kasvattajia tulee innostaa ohjaamaan uudet harrastajat KAER - kokeisiin ja näyttelyihin. Junkkari – tapahtumassa monet kasvattajat pyrkivät saamaan koko pentueen jalostuskatselmukseen ja koekentälle. Koko pentueen arvioiminen samanlaisissa olosuhteissa antaa kasvattajalle tietoa kasvatustyönsä onnistumisesta. Samalla se antaa arvokasta tietoa jalostukselle. Tämän soisi lisääntyvän. Myymällä koirat metsästäviin perheisiin, saadaan koirat rodunomaiseen käyttöön.

6.6 Toimintasuunnitelma JTO:n toteuttamiseksi

Populaation kokonaistila ja rakenne:

| Tavoite | Toimenpide | Aikataulu |
|---|--|----------------------|
| Geneettisesti mahdollisimman laaja ja terve populaatio. Yksittäisen koiran (sekä sisarusten) jälkeläismäärä pidetään kohtuullisena ja vältetään liiallista nuorien koirien jalostukseen käyttöä ennen kuin niistä on saatu jälkeläisnäyttöä. Koirien jalostukseen käyttöikä tulisi olla pitkä. | <ol style="list-style-type: none"> 1. Urossuosituksiin haluttaessa myös ulkomainen vaihtoehto. 2. Julkaistaan mahdollisimman kattava luettelo jalostusvaatimukset täyttävistä uroksista. 3. Pidetään yhdistelmien sukusiitosaste suosituksien mukaisena, alle 3-4% (8 sukup). 4. Muutos PEVISA-ohjelmaan: Yksittäisen koiran jalostuskäyttö rajoitetaan 60 pentuun, joista alle 4-vuotiaana enintään 20. 5. Saman yhdistelmän uusimista ei suositella. | Vuosittain jatkuvaa. |

Luonne:

| Tavoite | Toimenpide | Aikataulu |
|--|---|----------------------|
| Luonteeltaan terve, yhteiskuntakelpoinen metsästyskoira, minkäänlaista arkuutta tai vihaisuutta ei sallita. Sen tulee olla yhteistyökykyinen, sekä kestää koulutusta ja selviytyä tehtävistään vaikeissakin olosuhteissa. Luonteen osalta koiran omistaja on paras asiantuntija ja hänen tulee arvioida koiraansa rehellisesti. | <ol style="list-style-type: none"> 1. Jalostukseen käytetään vain tervehermoisia, luonteeltaan avoimia ja tasapainoisia koiria. 2. Kannustetaan koiran omistajia ja kasvattajia ilmoittamaan koiriensa luonteen ongelmista. 3. Kannustetaan tuomareita merkitsemään koirissa kokeissa esiintyneet ei toivotut luonteenpiirteet koekaavakkeisiin. 4. Seurataan tallennettuja luonnehuomautuksia 5. Kerätään ja jaetaan tietoa koirien luonteista. | Vuosittain jatkuvaa. |

Käyttöominaisuudet:

| Tavoite | Toimenpide | Aikataulu |
|--|--|----------------------|
| Säilytetään karkeakarvainen saksanseisoja monipuolisena ja helppokoulutteisena metsästyskoirana, ja sitä kautta metsästäjien luottamus rotuun. Lisätään KAER-kokeeseen osallistuvien koirien osuutta. | <ol style="list-style-type: none"> 1. Suositellaan jalostukseen vain jalostusvaatimukset täyttäviä koiria. 2. Lyhyhäntäisten tuontikoirien ominaisuudet tarkastetaan ennen jalostukseen käyttöä. 3. Korostetaan Suomen metsästysolosuhteiden vaatimuksia koiran ominaisuuksissa. 4. Julkaistaan tilastoja kokeisiin osallistuvista koirista ja metsästysominaisuuksien kehittämisestä. | Vuosittain jatkuvaa. |

Terveys:

| Tavoite | Toimenpide | Aikataulu |
|---|--|----------------------|
| <p>Lisätään lonkkakuvattujen koirien osuutta ja saada lonkkavikaprosentti laskemaan.</p> <p>Kaikki jalostukseen käytettävät koirat ovat vWD-vapaita ja näin syntyvät pentueet ovat tulevaisuudessa vapaita vWD- verenvuototaudista.</p> | <ol style="list-style-type: none"> 1. Aktivoidaan harrastajia antamaan koiristaan terveystietoja. 2. Tehdään yhteistyötä ulkomaisten sisärjestöjen kanssa, jotta tiedettäisiin tuontien tai jalostusurosten terveydellisestä taustasta. 3. Jokaisen kasvattajan on varmistettava jalostustoimikunnalta yhdistelmäänsä koskevat terveystiedot ennen astutusta. 4. Pentujen vanhemmista tulee ennen astutusta olla lonkkakuvauslausunto. Rekisteröinnin raja-arvo on lonkkaniveldysplasian aste B. 5. Yhdistelmien lonkkaindeksien keskiarvon tulisi olla vähintään 100. 6. Julkaistaan vuosittain tilastoja lonkkakuvattujen ja lonkkavikaisten koirien osuuden kehittymisestä. 7. Pentueilmoituksiin merkitään onko pentue vWD-vapaa. 8. Julkaistaan luettelo jalostusvaatimukset täyttävistä uroksista. | Vuosittain jatkuvaa. |

Ulkomuoto:

| Tavoite | Toimenpide | Aikataulu |
|--|--|----------------------|
| <p>Tavoitteena on säilyttää ulkomuoto rotumääritelmän mukaisesti jalona ja metsästyskäyttöön sopivana.</p> | <ol style="list-style-type: none"> 1. Kannustetaan harrastajia viemään koiria ulkomuotokatselmukseen ja näyttelyyn. 2. Ulkomuotokatselmuksia lisättävä. 3. Jalostuksessa kiinnitetään erityisesti huomiota metsästyskäytön kannalta sulavaan ja kestävään liikkumiseen sekä kestävään ja suojaavaan karvapeitteeseen. 4. Osallistutaan ulkomuototuomareiden koulutustilaisuuksiin. | Vuosittain jatkuvaa. |

7. Tavoiteohjelman toteutumisen seuranta

Rotujärjestön jalostustoimikunta on ensisijaisesti se elin, joka seuraa karkeakarvaisen saksanseisojan terveystilannetta sekä koe – ja näyttelytuloksia. Rotujärjestö on velvollinen huomioimaan tavoiteohjelman tavoitteet jokavuotisessa toimintasuunnitelmassaan.

Vuosittain laaditaan tilastoja, joiden avulla seurataan rodun kehityksen suuntaa. Vuosikokouksen yhteydessä järjestettävissä roturyhmän kokouksissa jäsenistölle tiedotetaan rodun tilasta ja kehityksen suunnasta mahdollisimman avoimesti. Toiseksi viimeisenä voimassaolovuonna tulee jalostuksen tavoiteseikoista tehdä yhteenvedot ja johtopäätökset siitä, korjataan näiden tietojen pohjalta seuraavan viisivuotiskauden ohjelmaa, jotta haluttu tavoite saavutettaisiin.

Jalostuksen tavoiteohjelma julkaistaan rotujärjestön Internet-sivulla ja sitä päivitetään tarvittaessa, kuitenkin ainakin kerran viidessä vuodessa.

Strategisten toimenpiteiden toteutumisen seuranta**Populaation kokonaistila ja rakenne:**

Seurataan jalostuskoirien määrää (taulukko 2). Seurataan jalostuksen tavoiteohjelman toteutumista ja kasvattajien sitoutumista ohjelmaan. Raportoidaan tilanteesta vuosittain rotujärjestön puitteissa.

Luonne:

Seurataan KAER-kokeeseen ja näyttelyihin osallistuneiden koirien määrää ja suhdetta, jotta tiedetään, paljonko koiria on testattu. Seurataan tallennettuja terveystilastoja. Raportoidaan tilanteesta vuosittain rotujärjestön puitteissa.

Käyttöominaisuudet:

Laaditaan yhteenveto kokeissa käytettyjen koirien ominaisuuksien kehittymisestä (taulukko 6). Seurataan KAER-kokeeseen osallistuneiden koirien määrää (taulukko 7). Kokeisiin osallistuneiden koirien tulokset ja koekertomukset julkaistaan Saksanseisojakerhon tietokannassa ja vuosikirjassa. Raportoidaan tilanteesta vuosittain rotujärjestön puitteissa.

Terveys:

Rotujärjestön jalostustoimikunta kerää koirien terveyttä koskevaa tietoa ja tiedottaa siitä kasvattajille. Seurataan tallennettuja terveystilastoja. Seurataan lonkkakuvattujen koirien määrää ja laatua (taulukko 8).

Ulkomuoto:

Ulkomuotokatselmukseen ja näyttelyihin osallistuneiden koirien tulokset ja arvostelut julkaistaan Saksanseisojakerhon tietokannassa ja vuosikirjassa. Seurataan rakenteen terveyttä ja rodunomaisuutta, sekä puututaan mahdollisesti ilmeneviin ongelmiin tiedotuksella. Raportoidaan tilanteesta vuosittain rotujärjestön puitteissa.

Koiranjalostuksen keskeisiä tavoitteita ovat:

1. Rodun geneettisen monimuotoisuuden turvaaminen, monessa rodussa jalostuspohja on jo riskialttiin suppea.
2. Rodunomaisen ja yhteiskuntakelpoisen luonteen säilyttäminen, käyttöominaisuuksien kehittäminen.
3. Koiran elämän ja sen pidon ja käytön kannalta vakavimpien perinnöllisten sairauksien ja vikojen vähentäminen ja niiden leviämisen ehkäiseminen.
4. Rotutyypillisen ulkomuodon säilyttäminen ilman turhaa liioittelua.

8. Lähteet

Saksanseisojakerho r.y:n internet-tietokanta
 Kennelliiton jalostustietokanta
 Saksanseisojakerhon jalostustoimikunnan aineisto
 Seppo Takamaan kirjallinen tiedonanto rodun historiasta ja taustasta
 Norjan rotujärjestön internet-sivut
 Ruotsin rotujärjestön internet-sivut
 Saksan rotujärjestön internet-sivut ja vuosikirjat
 Tanskan rotujärjestön internet-sivut
 Nielen, Janss ja Knol 2001. Heritability estimations for diseases, coat colour, body weight and height in a birth cohort of Boxers. American Journal of Veterinary Research 62 (8): 1198-1206.
 Paatsama, S. 1991. Suuri Suomalainen Koirakirja. Otava.
 Fossum ym. 2002. Small Animal Surgery. 2nd edition, Mosby.
 Hazewinkel 2003. Elbow dysplasia: Clinical aspects and Screening programs. In: Proceedings of the 28th world congress of the World Small Animal Veterinary Association.
 Wikström, B. 1995 Koiran sairaudet, Tammi

Sähköiset lähteet:

Kennelliiton Koiranet-jalostustietokantatietokanta.
 Linkki: <http://jalostus.kennelliitto.fi/frmEtusivu.aspx>
 Saksanseisojakerho r.y.:n internet-sivusto.
 Linkki: http://www.saksanseisojakerho.fi/html/saksanseisojakerho_ry_.htm

Ulkomaiset rotujärjestöt:

Saksa <http://www.drahthaar.de/>
Tanska <http://www.ruhaar.dk/>
Ruotsi <http://www.vorsteh.se/>
Norja <http://vorsteh.no/main/?hoved=hoved>

Vain monimuotoinen koirarotu selviää

Katariina Mäki: <http://www.koiranjalostus.fi/monimuotoinen.htm>

Liite 1: Jalostustoimikunnan työ

Toimikunta pyrkii työssään ehdottomaan puolueettomuuteen ja noudattaa SKL-FKK:n ja Saksanseisojakerho ry:n yleisiä toimintaperiaatteita. Toimikunta vastaa sille esitettyihin kirjallisiin tiedusteluihin, jotka on tehty riittävän ajoissa, mieluiten kahta kuukautta ennen odotettua kiimaa. Toimikunnan päätös koskee vain sitä astutuskertaa johon tiedustelu kohdistuu.

Toimikunta tehdessään siitosyhdistelmäehdotuksen edellyttää kasvattajalta, että

- kasvattaja on saksanseisojakerhon jäsen
- kasvattaja on tehnyt SKL-FKK:n kasvattajasitoumuksen, kun yhdistelmä toteutuu,
- kasvattaja huolehtii pentujen ilmoittamisesta Junkkari-kilpailuun, joka on nuorten koirien perinnöllisten ominaisuuksien ja ulkomuodon katselmustilaisuus.
- kasvattaja pyrkii sijoittamaan pennut rodunomaiseen käyttöön

Jalostusyhdistelmässä voivat uroksen ja vastaavasti nartun näyttely- ja koetulokset ym. jossain määrin korvata toisen osapuolen puuttuvia tuloksia. Liian läheistä sukusiitosta vältetään FCI:n suosituksen mukaisesti.

Jalostustoimikunnan tulee pyrkiä seuraamaan muidenkin kuin edellä mainittujen sairauksien ja vikojen esiintymistä rodussa ja tarvittaessa ryhtyä niiden vaatimiin toimenpiteisiin. Narttua saa käyttää siitokseen, kun se on parituksen aikaan ylittänyt 24 kk iän. Rotu on hitaasti kehittyvä, eikä ole suotavaa sen käyttäminen jalostukseen liian nuorena.

Liite 2: Jalostusrekisterivaatimukset

Siitosyksilöiden vaatimukset pohjoismaiseen jalostusrekisteriin pääsemiseksi ovat seuraavat.

Narttu

- metsästyskoetus KAER AVO 2
- näyttelystä EH tai 2x H kuitenkin niin ettei H ole tullut huonon luonteen vuoksi.
- lonkkanivelet normaalit tai lähes normaalit

Uros

- metsästyskoetus AVO 1, muut samat kuin nartulla.

On pyrittävä siihen että jalostukseen käytettävät yksilöt täyttävät edellä esitetyt vaatimukset. Jälkeläisarvosteluun on kiinnitettävä huomiota ja koirien jalostuskäyttö on suhteutettava käytössä olevan jalostusmateriaalin laajuuteen.