



**JALOSTUKSEN TAVOITEOHJELMA**

**1.1.2011- 31.12.2015**

**BRETONI**

**95**

Tämä jalostuksen tavoiteohjelma on laaja tietopaketti käsittelemästään rodusta kaikkien rodun harrastajien ja rodusta kiinnostuneiden käyttöön. Tavoiteohjelma on laadittu Suomen Kennelliitto ry:n jalostustieteellisen toimikunnan mallirungon ja siihen liittyvien ohjeiden pohjalta.

Jalostuksen tavoiteohjelma on ollut rotujärjestön internet-sivuilla: [www.saksanseisojakerho.fi](http://www.saksanseisojakerho.fi) ja Suomen Kennelliiton KoiraNet-Jalostustietojärjestelmässä <http://jalostus.kennelliitto.fi/fmEtusivu.aspx?R=95> kaikkien rodusta kiinnostuneiden tutustuttavana ja kommentoitavana hyvissä ajoin ennen vuosikokousta 2010.

Jalostuksen tavoiteohjelma on käsitelty jäsenistöltä tulleen palautteen mukaisesti muokattuna 17.4.2010 klo 10.00 alkaen pidetyssä roturyhmän kokouksessa, jonka jälkeen se on hyväksytty Saksanseisojakerho ry:n vuosikokouksessa samana päivänä. Rotujärjestön jäseniä on tiedotettu vuosikokouksesta jäsenjulkaisu Saksanseisoja-lehden joulukuun 2009 numerossa sekä rotujärjestön internet-sivuilla.

Jalostuksen tavoiteohjelmaa on päivämäärällä 30.12.2010 täydennetty Suomen Kennelliitto ry:n jalostustieteellisen toimikunnan ja luonnetyöryhmän antamien vaatimusten, kommenttien ja ohjeiden mukaan. Muutokset verrattuna Saksanseisojakerho ry:n vuosikokouksessa hyväksytyyn versioon ovat joko täydentäviä tai jalostustieteellisen toimikunnan yksiselitteisesti vaatimia korjauksia tai täsmennyksiä. Jalostustieteellisen toimikunnan ja luonnetyöryhmän ehdottamat tai suosittelemat muut täsmennykset ja/tai tiukennukset on jätetty seuraavan jalostuksen tavoiteohjelman päivityksen asioiksi.

Jalostuksen tavoiteohjelma on luettavissa ja tulostettavissa Saksanseisojakerho ry:n internet-sivuilta ([www.saksanseisojakerho.fi](http://www.saksanseisojakerho.fi) => rodut/bretoni) Se on saatavissa myös rodun jalostusneuvojalta pyydettyäessä.

**Koonnut ja saadun palautteen mukaisesti muokannut:**

**Jenni Miettinen  
Päivi Kuusisto  
Anu Auno ja  
Antti Auno**

Kannen piirros: Seppo Polameri

## SISÄLLYSLUETTELO

|        |  |    |
|--------|--|----|
| 1      | YHTEENVETO.....  | 1  |
| 2      | RODUN TAUSTA .....   | 2  |
| 2.1    | Rodun alkuperä ja kehitys nykyiseen muotoon.....   | 2  |
| 3      | JÄRJESTÖORGANISAATIO JA SEN HISTORIA .....   | 3  |
| 4      | NYKYTILANNE.....   | 4  |
| 4.1    | Populaation koko ja rakenne .....  | 4  |
| 4.1.1  | Rekisteröinnit ja kannan kehittyminen Suomessa .....   | 4  |
| 4.1.2  | Koirien jalostuskäyttö ja kannan geneettinen rakenne.....                                      | 5  |
| 4.1.3  | Yhteenveto kaikista Suomessa 2005-2009 rekisteröidyistä yhdistelmistä: .....                   | 8  |
| 4.1.4  | Yhteenveto kaikista Suomessa rekisteröidyistä yhdistelmistä vuosina 2001-2009 .....            | 8  |
| 4.1.5  | Suomessa syntyneiden pentueiden isät .....   | 9  |
| 4.1.6  | Kymmenen eniten käytettyä urosta Suomessa.....   | 10 |
| 4.1.7  | Suomessa syntyneiden pentueiden emät.....  | 11 |
| 4.1.8  | Kymmenen eniten käytettyä narttua Suomessa .....   | 12 |
| 4.1.9  | Tehollinen populaatio .....  | 13 |
| 4.1.10 | Populaation koko ja rakenne muissa maissa .....  | 14 |
| 4.2    | Luonne ja käyttöominaisuudet .....   | 19 |
| 4.2.1  | Rotumääritelmän maininnat luonteesta ja käyttäytymisestä sekä rodun käyttötarkoituksesta ..... | 19 |
| 4.2.2  | Luonne ja käyttäytyminen päivittäistilanteissa .....   | 20 |
| 4.2.3  | Käyttö- ja koeominaisuudet .....   | 22 |
| 4.2.4  | Standardi bretonin työskentelystä .....  | 22 |
| 4.2.5  | Käyttökokeet Suomessa = kanakoirien erikoiskokeet (KAER).....                                  | 23 |
| 4.2.6  | Bretonien osallistuminen KAER-kokeisiin ja tulokset .....                                      | 24 |
| 4.2.7  | Käyttökokeet Ranskassa .....   | 26 |
| 4.2.8  | Yhteenveto rodun käyttäytymisen ja luonteen keskeisimmistä ongelmista.....                     | 27 |
| 4.3    | Terveys.....   | 28 |
| 4.3.1  | PEVISA-ohjelmaan sisällytetyt sairaudet:.....  | 28 |
| 4.3.2  | Muut Suomessa rodulla todetut merkittävät sairaudet ja viat .....                              | 31 |
| 4.3.3  | Yhteenveto rodulla muissa maissa tai kirjallisuudessa kuvatuista sairauksista .....            | 32 |
| 4.4    | Ulkomuoto .....  | 32 |
| 4.4.1  | Voimassa oleva rotumääritelmä liitteenä 3 .....  | 32 |
| 4.4.2  | Bretonin värit .....   | 32 |
| 4.4.3  | Ulkomuodon arvioiminen Suomessa .....  | 33 |
| 4.4.4  | Ulkomuodon arvioiminen rodun emämaassa.....  | 33 |
| 5      | YHTEENVETO AIEMMAN TAVOITEOHJELMAN TOTEUTUMISESTA .....  | 34 |
| 5.1    | Kasvattajat, jotka ovat kasvattaneet vähintään 2 pentuetta vuosina 2005-2009 .....             | 34 |
| 5.2    | Kasvattien koekäynnit ja lonkkavaukset kasvattajittain.....                                    | 35 |
| 5.3    | Jalostusrekisteri .....  | 35 |
| 5.4    | Käyttöjalostuspalkinto.....  | 35 |
| 5.5    | Käyttövaliot.....  | 36 |
| 5.6    | Yhteenveto .....   | 36 |
| 6      | JALOSTUKSEN TAVOITTEET JA STRATEGIAT .....   | 37 |
| 6.1    | Visio .....  | 37 |
| 6.2    | Rotujärjestön tavoitteet .....   | 37 |
| 6.3    | Rotujärjestön strategia.....   | 37 |
| 6.3.1  | Kannan kehittymisen tavoitteet.....  | 37 |
| 6.3.2  | Populaation kokonaistila ja rakenne .....  | 37 |
| 6.3.3  | Luonne ja käyttöominaisuudet.....  | 38 |
| 6.3.4  | Terveys.....   | 38 |
| 6.3.5  | Ulkomuoto .....  | 38 |
| 6.4    | Uhat ja mahdollisuudet .....   | 39 |
| 6.5    | Varautuminen ongelmiin.....  | 40 |
| 6.6    | Toimintasuunnitelma JTO:n toteuttamiseksi .....  | 41 |

|         |  |    |
|---------|--|----|
| 7       | TAVOITEOHJELMAN TOTEUTUMISEN SEURANTA..... | 41 |
| 8       | LÄHTEET .....                              | 42 |
| 8.1     | Kirjalliset lähteet .....                  | 42 |
| 8.2     | Sähköiset lähteet: .....                   | 42 |
| 8.3     | Henkilökohtaiset lähteet.....              | 44 |
| 9       | LIITTEET .....                             | 45 |
| Liite 1 | Kanakoerien erikoiskokeiden säännöt.....   | 45 |
| Liite 2 | Valionarvosäännöt .....                    | 45 |
| Liite 3 | Rotumääritelmä FCI 7 95 Bretoni.....       | 45 |
| Liite 4 | Jalostuskoirien laatuvaatimukset .....     | 45 |
| Liite 5 | Käyttöjalostuspalkinnon säännöt .....      | 45 |
| Liite 6 | Terveyskyselykaavake .....                 | 45 |

## TAULUKOT

|              |  |
|--------------|--|
| Taulukko 1.  | Rekisteröinnit vuosina 2000-2009   |
| Taulukko 2.  | Jalostukseen Suomessa käytetyt yhdistelmät vuosina 2005-2009             |
| Taulukko 3.  | Vuosina 2005-2009 rekisteröidyt tuontipentueet                           |
| Taulukko 4.  | Yhteenvedo Suomessa rekisteröidyistä yhdistelmistä vuosina 2005-2009     |
| Taulukko 5.  | Yhteenvedo Suomessa rekisteröidyistä yhdistelmistä vuosina 2001-2009     |
| Taulukko 6.  | Jalostukseen käytetyt kotimaisten pentueiden isät vuosina 2005-2009      |
| Taulukko 7.  | Yhteenvedo kaikista käytetyistä uroksista vuosina 2001-2009.             |
| Taulukko 8.  | Jalostukseen käytetyt kotimaisten pentueiden emät vuosina 2005-2009.     |
| Taulukko 9.  | Yhteenvedo kaikista käytetyistä nartuista vuosina 2001-2009              |
| Taulukko 10. | Vuositilasto-jalostuspohja rekisteröintivuoden mukaan                    |
| Taulukko 11. | Ranskan bretonipopulaatio  |
| Taulukko 12. | Norjan bretonipopulaatio   |
| Taulukko 13. | Tanskan bretonipopulaatio  |
| Taulukko 14. | Ruotsin bretonipopulaatio  |
| Taulukko 15. | Bretonipopulaatio eräissä muissa maissa                                  |
| Taulukko 16. | Junkkariin 2005-2009 osallistuneiden bretoneiden luonne ja temperamentti |
| Taulukko 17. | Bretonien osallistuminen ja tulokset KAER-kokeissa                       |
| Taulukko 18. | Bretonien saamien ominaisuuspisteiden keskiarvot KAER-kokeissa           |
| Taulukko 19. | Ominaisuuspisteiden selitteet  |
| Taulukko 20. | Lonkat rekisteröintivuoden mukaan vuosina 1990-2009                      |
| Taulukko 21. | Vuosina 1999-2008 rekisteröityjen bretoneiden silmätutkimukset           |
| Taulukko 22. | Kasvattajien jalostuskoirat 2005-2009.                                   |
| Taulukko 23. | Kasvattien koekäynnit ja lonkkakuvaukset kasvattajittain                 |
| Taulukko 24. | Varautuminen tulevaisuuden ongelmiin                                     |

## KAAVIOT

|           |  |
|-----------|--|
| Kaavio 1. | Rekisteröintimäärien kehitys vuosina 1973-2009                                 |
| Kaavio 2. | Bretonien lonkkakuvaustulosten jakautuminen Norjassa pentueen indeksin mukaan. |

# 1 YHTEENVETO

Bretoni on ranskalainen, 1800-luvun lopulla kehitetty seisova lintukoira. Rotu on kehitetty ja sitä on vaalittu nimenomaan linnunmetsästäjien toimesta kautta aikojen. Rodun alkuperää ja sen erityisominaisuuksia sekä alkuperämaan ohjeistusta tulee kunnioittaa ja pitää johtajatuksena kaikelle toiminnalle rodun jalostuksessa. Bretoni on valloittanut jalansijan lähes jokaisessa Euroopan maassa. Se lisää suosiotaan myös muualla maailmassa. Suomeen rotu on tullut 1960-luvun alussa. Varsinainen kasvatustoiminta on aloitettu 1970-luvulla. Pentuja rekisteröidään nykyisin n.100 vuodessa. Rodun maine toimivana metsästyskoirana on lisännyt sen suosioita erityisesti metsästäjien keskuudessa, mutta myös metsästäjättömien harrastajien joukossa.

Bretoni on mannermaisten kanakoirien tapaan monipuolinen metsästyskoira. Pääasiallinen käyttötarkoitus on kanalintujen, lehtokurppien ja jänisten metsästys seisonnalta, mutta se soveltuu myös noutavaksi koiraksi kaikessa linnun metsästyksessä. Osa bretoneista on kiinnostunut myös pienpetotyöskentelystä. Miellyttävänä ja nopeaoppisena rotua otetaan myös muuhun harrastuskäyttöön tai pelkäksi seurakoiraksi. Metsästysominaisuuksien säilymisen kannalta olisi tärkeää, että kasvattajat yhä harvemmin myisivät sitä muuhun kuin metsästyskäyttöön.

Rotu on terveydeltään muilta osin hyvä, mutta lonkkien osalta bretonin tilanne on huono muihin mannermaisiin seisojiin verrattuna. Lonkkaniveldysplasiatilanne ei ole parantunut, nykyään kuvatuissa on yhtä paljon sairaita kuin terveitä pevisa-ohjelmasta ja rekisteröintirajoitteista huolimatta. Rodun terveyteen onkin jatkossa edelleen paneuduttava, jotta lonkkatilanne saadaan kohentumaan. Myös jalostukseen käytettävien koirien sukulaisuussuhteisiin on kiinnitettävä huomiota, jotta geenipohja säilyy riittävän laajana. Ulkomaisten urosten käyttö astutuksiin ja koirien tuonti ulkomailta ovat Suomen kannalle edelleen tärkeää geneettisen monimuotoisuuden säilyttämiseksi.

Rodun jalostuksessa tulee pyrkiä kestävään kehitykseen niin terveys, käyttöominaisuudet kuin rodunomaisuus huomioiden, jotta rotu jatkossakin säilyttää ne ominaisuudet, joiden vuoksi se on saavuttanut suurta suosiota ympäri maailmaa metsästäjien keskuudessa.

## 2 RODUN TAUSTA

Ensimmäiset kaksi bretonia tuotiin maahamme 60-luvun alkupuolella. Varsinainen kasvatustyö alkoi kuitenkin 1970-luvulla Opri Siikin Norjasta tuomien koirien myötä. Rotu (tuolloin rodun nimi käännettiin Bretagnenspanieli) päätyi ensin Spanieliliiton alaisuuteen ja osallistui myös ko. järjestön kokeisiin. Seisontaominaisuutensa vuoksi bretoni siirrettiin 1978 Saksanseisojakerho ry:n, mannermaisten kanakoirien rotujärjestön, alaisuuteen.

### 2.1 Rodun alkuperä ja kehitys nykyiseen muotoon

Rodun varhaisesta historiasta on muutamia toisistaan poikkeavia näkemyksiä. Vanhin yleisesti mainittu esi-isä on 1300-luvulla Reinin alueella elänyt Oyselin koira. Modernin ranskalaisen epagneul-tyyppisen koiran katsotaan muodostuneen 1600-luvulla. Nämä koirat olivat kuitenkin kooltaan suuria ja tyyppiltään poikkeavia verraten tämän päivän bretoniin. Bretagnessa tiedetään esiintyneen alueellisia epagneul-tyyppisiä koirakantoja 1800- ja 1900-luvuilla. 1800-luvulla Ranskaan metsästysretkille saapuneet englantilaiset herrasmiehet toivat mukanaan metsästyskoiria, pääasiassa settereitä mutta myös joitakin pointtereita ja spanieleita. Jotkut näistä koirista jätettiin paikallisten hoiviin odottamaan seuraavaa metsästyskautta ja näitä koiria risteytettiin paikallisiin koirakantoihin.

Vuonna 1906 Ranskaan matkustanut eläinlääkäri, majuri P. Grand-Chavin havaitsi, että kaikkialla minne hän meni, hän tapasi pieniä lyhythäntäisiä tai hännättömiä spanieleita, joilla oli varsin pienet korvat spanieliksi. Ne olivat väritykseltään valko-oransseja, maksa-valkoisia, ja musta-valkoisia, jotkut kolmivärisiä. Metsästysretkillään hän havaitsi, että näillä koirilla oli huomattavan hyvä hajuaisti. Ne urhoollisesti hakivat kurppia mitä vaikeimmista tiheiköistä. Ne täysin pelottomasti ylittivät jokia ja kanaaleita ja ne kykenivät jahtaamaan jänistä vaikeassa maastossa.

31.5.1907 Perustettiin Nantesissa ei vain yhtä, vaan kaksi rotujärjestöä: "Club de l'Epagneul Breton à Courte Queue Naturelle" (*courte queue naturelle* = luontaisesti lyhyt häntä) C.E.B.C.Q.N. ja "Le Club Français de l'Epagneul" C.F.E. jonka alaisuuteen kuului 4 epagneul-tyyppistä koiraa; français, breton, picard ja pont-audemer. Molempien perustaminen tapahtui koiranäyttelyn yhteydessä, tuolloin esitettiin epagneul-ryhmässä muutamia breton-tyyppisiä koiria. Ensimmäinen bretonin rotumääritelmän luonnos laadittiin samana vuonna ja vuotta myöhemmin, 1908, se hyväksyttiin pienin muutoksin. Ensimmäiset Ranskan kennelliiton virallisesti rekisteröimät bretonit olivat 1905 syntynyt uros "Boy" ja 1903 syntynyt narttu "Marpha".

Ronan de Kermandec kirjoitti vuonna 1923: "Kurpanmetsästäjät olivat hyvin tyytyväisiä tähän koiraan, sen seisontaominaisuudet olivat heikot ja se oli aina valmis käskystä nostamaan linnun, ja joskus ennen käskyä." Ennen kuin puhdasveristä bretonia alettiin jalostaa, jotkut metsästäjät päättivät risteyttää siihen huolella valittuja englantilaisia settereitä vahvistaakseen sen seisontaominaisuuksia.

Vaikka alkuaikojen risteyttäminen setteriin nähtiin hyödyllisenä, koettiin tärkeänä, ettei risteytyksiä voitaisi jatkaa vaarantamatta luonnetta, ominaisuuksia ja rodun alkuperäisyyttä, joissa yhdistyvät erityisominaisuudet sekä spanieleista että settereistä.

Vuonna 1933 M. Mège kirjoitti Ranskan bretonikerhon vuosikirjassa:

"Kautta aikojen tämä rotu on tunnettu hyvänä kaiken riistan koirana. Se metsästää laukalla ja merkkää seisontansa pää korkealla ja on hyvin halukas nostoon. Sen on huomattu olevan erikoisen hyvä soilla ja metsissä sekä luontaisena noutajana."

Tänä päivänä rotu on rekisteröintimäärältään Ranskan suosituin seisotarotu ja se on saavuttanut suosiota ympäri maailmaa metsästäjien keskuudessa.

### 3 JÄRJESTÖORGANISAATIO JA SEN HISTORIA

Bretoni kuuluu mannermaisten seisojarotujen yhteisen rotujärjestön, Saksanseisojakerho ry:n alaisuuteen. Saksanseisojakerho on perustettu vuonna 1943, jolloin yhdistyksen jäseniksi ilmoittautui 27 saksanseisojien harrastajaa. Tällä hetkellä Suomen Kennelliittoon kuuluvassa rotujärjestössä on noin 2400 jäsentä.

Aluksi rotujärjestön edustamat koirat olivat vain lyhyt- ja karkeakarvaisia saksanseisojia, mutta nyt valikoimaan kuuluu jo 24 erilaista mannermaista seisojarotua tai rotumuunnosta, joihin rekisteröidään vuosittain 750 - 950 uutta pentua.

Saksanseisojakerhon tarkoitus on ylläpitää ja kehittää mannermaisia seisovia lintukoiria metsästyksen monitoimikoirina sekä edistää kanakoiraharrastusta Suomessa. Tähän kerho pyrkii järjestämällä roduilleen näyttelyitä, katselmuksia sekä kanakoirien erikoiskokeita (KAER) ja kilpailuja, julkaisemalla opaskirjoja ja neljästi vuodessa ilmestyvää Saksanseisoja-lehteä sekä näyttely- ja koetulokset sisältävää vuosikirjaa. Kerho myös vaalii ja ohjaa edustamiensa rotujen rodunjalostusta sekä pyrkii kaikin keinoin torjumaan koirien terveydentilaa mahdollisesti horjuttavia perinnöllisiä vikoja ja muita eläinsairauksia sekä tiedottamaan niistä jäsenilleen.

Saksanseisojakerhon hallituksessa on 7 jäsentä ja sihteeri. Lisäksi kerhon toimintaa ohjaavat toimikunnat: jalostustoimikunta, ulkomuototoimikunta, koetoimikunta ja tietojenkäsittelytoimikunta. Kerhon toimihenkilöihin kuuluvat myös päätoimittaja, jäsensihteeri, myyntisihteeri, vuosikirjan päätoimittaja ja kotisivujen vastuuhenkilö.

Saksanseisojakerhon jalostustoimikunnassa on 9 jäsentä. Jalostusneuvojat valitsee Saksanseisojakerhon vuosikokous. Valtarotujen, lyhytkarvaisen ja karkeakarvaisen saksanseisojan jalostusneuvonta työllistää suurimman osan toimikunnan jäsenistä: lk- saksanseisojan jalostusneuvonnasta vastaa 3 henkilöä ja kk- saksanseisojan jalostusneuvonnasta 3 henkilöä. Bretonien jalostusneuvonnasta vastaa 1 henkilö, münsterinseisojien sekä pitkäkarvaisen saksanseisojan jalostusneuvonnasta vastaa 1 henkilö ja muiden jäljelle jäävien rotujen jalostusneuvonnasta vastaa 1 henkilö. Saksanseisojakerhon sääntöjen mukaan rotu saa oman jalostusneuvojan, kun rekisteröityjen pentujen määrä ylittää 50 pentua/vuosi. Pienempien, mutta Suomeen jo vakiintuneiden rotujen (pitkäkarvainen saksanseisoja, unkarinvizslat, korthalsingriffoni, bourbonnaisinseisoja, bracco italiano, spinone, weimarinseisajat ja stabyhoun) pentuvälityksestä ja rotutietouden jakamisesta vastaa jalostustoimikunnan kullekin rodulle valitsema pentuvälittäjä.

Saksanseisojakerhon jalostustoimikunta määrittelee jalostuksen tavoitteet ja seuraa rotujemme tilaa. Toimikunta ohjaa jalostuksen suunnittelua antamalla lausuntoja ja suosituksia jalostusyhdistelmistä sekä hoitaa pentuvälitystä. Toimikunta pitää yllä jalostusrekisteriä jalostukseen sopiviksi katsotuista koirista. Jalostustoimikunta on mukana järjestelemässä jokavuotista nuorten koirien ikäluokkakatselmusta Junkkaria sekä vuosikokouksen tai erikoisnäyttelyn yhteydessä järjestettäviä jalostusaiheisia luentopäiviä.

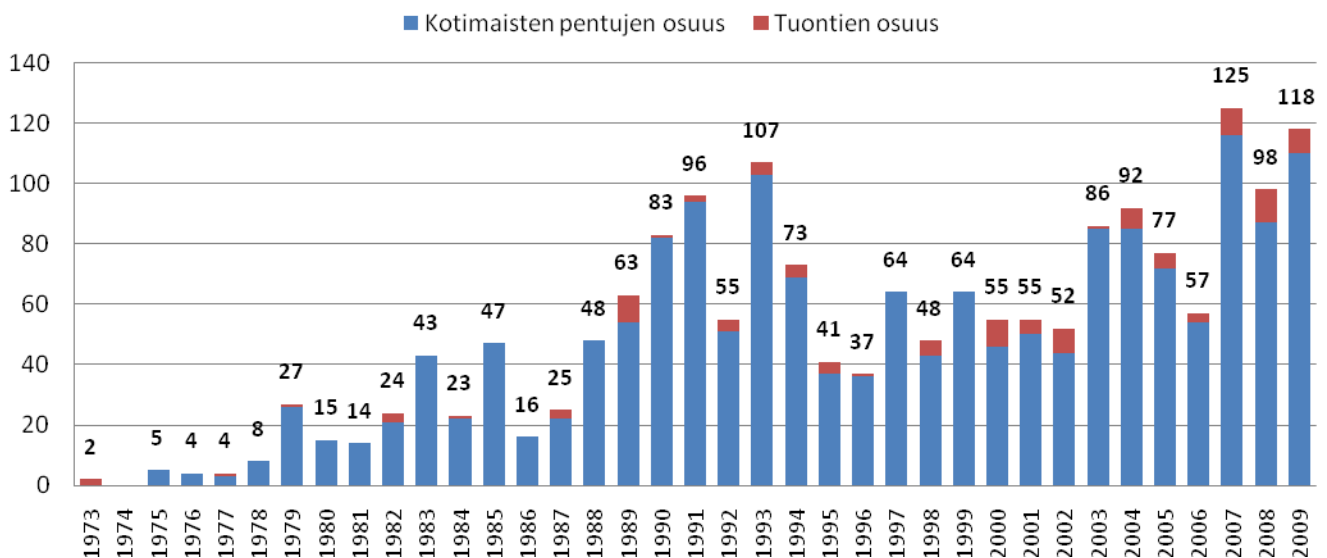
## 4 NYKYTILANNE

### 4.1 Populaation koko ja rakenne

#### 4.1.1 Rekisteröinnit ja kannan kehittyminen Suomessa

Ensimmäinen suomalainen bretonipentue syntyi vuonna 1975. Vuoteen 1990 mennessä pentuja oli syntynyt jo 430. Ne pohjautuivat kymmeneen tuontikoiraan, joista osa oli hyvin läheistä sukua keskenään ja jälkeläismäärät osalla koirista olivat erittäin suuret kannan kokoon nähden. 1990-luvun vaihteessa oltiin tilanteessa, jossa oli välttämätöntä saada bretonipopulaatioomme eri sukuisia koiria. Sittemmin koiria on tuotu jatkuvasti eri maista pyrkien löytämään erisukuisia, terveitä, käyttöominaisuuksiltaan laadukkaita yksilöitä. Myös koirien jälkeläismääriin ovat pysyneet kohtuullisempina kuin rodun alkuaikoina.

**Bretonin rekisteröintimäärät Suomessa 1973-2009**



Kaavio 1. Rekisteröintimäärien kehitys vuosina 1973-2009

**Taulukko 1.** Rekisteröinnit vuosina 2000-2009

| Vuositilasto – rekisteröinnit |      |      |      |      |      |      |      |      |      |      |
|-------------------------------|------|------|------|------|------|------|------|------|------|------|
|                               | 2009 | 2008 | 2007 | 2006 | 2005 | 2004 | 2003 | 2002 | 2001 | 2000 |
| Pennut (kotimaiset)           | 110  | 87   | 116  | 54   | 72   | 85   | 85   | 44   | 50   | 46   |
| Tuonnit                       | 8    | 11   | 9    | 3    | 5    | 7    | 1    | 8    | 5    | 9    |
| Rekisteröinnit yht.           | 118  | 98   | 125  | 57   | 77   | 92   | 86   | 52   | 55   | 55   |
| Pentueet                      | 16   | 14   | 18   | 9    | 13   | 13   | 15   | 7    | 10   | 7    |
| Pentuekoko                    | 6,9  | 6,2  | 6,4  | 6,0  | 5,5  | 6,5  | 5,7  | 6,3  | 5,0  | 6,6  |
| Kasvattajat                   | 12   | 13   | 17   | 8    | 11   | 12   | 13   | 7    | 9    | 6    |

Ajanjaksolla 2000-2009 rekisteröitiin yhteensä 815 koiraa, joista tuontikoiria on 66 kappaletta eli 8%. Keskimääräinen pentuekoko oli 6,11. Pentueita on syntynyt kasvattajaa kohden noin 1,13 vuosittain, joten kasvatus on Suomessa varsin pienimuotoista. Vastaavalla 10 vuoden ajanjaksolla 1996-2005 rekisteröitiin yhteensä 626 koiraa. Kasvua 10 vuoden rekisteröinneissä on 30%.



#### 4.1.2 Koirien jalostuskäyttö ja kannan geneettinen rakenne

5 vuoden tarkastelujaksolla 2001-2005 (26.8.05 saakka) rekisteröitiin 357 koiraa, 78 pentueesta, laskennassa on mukana tuonnit. Jalostukseen käytettiin 53 narttua ja 53 urosta. Vuosina 2005-2009 rekisteröitiin yhteensä 475 koiraa. Suomessa syntyneitä pentueita oli 70 ja tuontikoiria 36kpl 28 eri pentueesta. Kaikkiaan (kotimaiset pentueet + tuonnit) jalostukseen käytettiin 76 narttua ja 63 urosta. Edelliseen tarkastelujaksoon verrattuna rekisteröinnit lisääntyivät 33%.

**Taulukko 2.** Jalostukseen Suomessa käytetyt yhdistelmät vuosina 2005-2009

pe kertoo pentujen lukumäärän, HD lonkkakuvaustuloksen, kp onko koira koepalkittu vai ei ja ssa = sukusiitosaste

| pe | isän rek nro  | isä   | hd | kp | emän rek nro | emä   | hd | kp | ssa   |
|----|---------------|---|----|----|--------------|---|----|----|-------|
| 7  | FIN20725/03   | Alpoksen Nimo   | C  | +  | FIN33577/99  | FINMVA Alpoksen Milka                                     | B  | +  | 13,93 |
| 9  | FIN34358/02   | FINMVA SEMVA Jarlein Milou  | C  | +  | FIN40575/98  | Jarlein Kuurankukka                                       | A  | -  | 5,47  |
| 6  | FIN35672/01   | Decorum Goliat  | B  | -  | FIN20030/00  | Jarlein Lumiere   | A  | +  | 1,39  |
| 3  | FIN11115/2000 | CIB SEMVA Stevnsåen's Marco                                       | A  | +  | FIN26221/01  | Eirams Winnie Wessla                                      | B  | +  | 0,00  |
| 8  | S66577/2004   | KansMVA KBHV-04 SV04 SV-05 PohjMVA Pasties De La Cour Des Perdrix | B  | +  | FIN39740/00  | PohjKVA FINKVA SEKVA NOKVA Tråsletten's Aabitte           | A  | +  | 0,00  |
| 5  | FIN11115/2000 | CIB SEMVA Stevnsåen's Marco                                       | A  | +  | FIN22334/99  | KansMVA FINMVA LTUMVA BALTV-02 Majaniemen Lady's Esberanz | A  | +  | 0,00  |
| 5  | FIN16626/03   | JV-03 Aldebaran   | B  | -  | FIN40612/97  | FINMVA Ruijanpalon Fizz                                   | B  | +  | 0,39  |
| 1  | SF39666/94    | Retu  | B  | +  | FIN40612/97  | FINMVA Ruijanpalon Fizz                                   | B  | +  | 1,56  |
| 7  | FIN16525/98   | Kuurakairan Saska   | C  | -  | FIN19839/96  | Jesse   | B  | -  | 1,27  |
| 1  | FIN35689/02   | FINMVA Haipakan Rocci   | B  | +  | FIN17776/01  | Kesakon Kajo  | B  | +  | 0,20  |
| 8  | FIN24603/00   | Decorum Farao   | C  | +  | FIN20032/00  | Jarlein Lacota  | B  | -  | 1,39  |
| 7  | FIN34358/02   | FINMVA SEMVA Jarlein Milou  | C  | +  | FIN42338/00  | Rita De La Cite Des Dianes                                | A  | -  | 0,00  |
| 5  | FIN36126/99   | Karhutassun Eetu  | C  | -  | FIN34978/02  | Iti De Le Malbe   | C  | -  | 0,00  |
| 3  | FIN27562/02   | Monsieur  | C  | -  | FIN34361/02  | Jarlein Marilyn   | A  | -  | 2,63  |
| 7  | FIN36522/98   | FINMVA Zorro  | B  | +  | FIN39672/01  | FINMVA Albus  | C  | +  | 4,38  |
| 5  | FIN19262/04   | FINMVA Suivakon Xirre   | B  | +  | FIN33356/01  | V-03 Sunny Du Domaine Des Presauxperches                  | B  | +  | 0,29  |
| 5  | FIN23494/97   | Korindal Rockefeller  | B  | -  | FIN38417/99  | Lauttasuon Nella  | C  | -  | 4,24  |
| 6  | FIN35691/02   | Haipakan Rosi   | C  | -  | FIN38992/98  | Kauhian Fiini Fröökynä                                    | C  | -  | 0,20  |
| 8  | S11115/2000   | CIB SEMVA Stevnsåen's Marco                                       | A  | +  | FIN44417/03  | CIB FINMVA Majaniemen Geisha Nougat                       | A  | +  | 0,00  |
| 8  | FIN27990/00   | Ramses Du Domaine Des Presauxperches                              | A  | +  | FIN33577/99  | FINMVA Alpoksen Milka                                     | B  | +  | 0,00  |
| 4  | S66577/2004   | KansMVA KBHV-04 SV04 SV-05 PohjMVA Pasties De La Cour Des Perdrix | B  | +  | FIN22334/99  | KansMVA FINMVA LTUMVA BALTV-02 Majaniemen Lady's Esberanz | A  | +  | 0,00  |

**Taulukko 2.** Jalostukseen Suomessa käytetyt yhdistelmät vuosina 2005-2009

pe kertoo pentujen lukumäärän, HD lonkkakuvaustuloksen, kp onko koira koepalkittu vai ei ja ssa = sukusiitosaste

| pe | isän rek nro | isä   | hd | kp | emän rek nro | emä  | hd | kp | ssa  |
|----|--------------|---|----|----|--------------|--|----|----|------|
| 8  | FIN36522/98  | FINMVA Zorro  | B  | +  | FIN20032/00  | Jarlein Lacota   | B  | -  | 1,97 |
| 1  | FIN36522/98  | FINMVA Zorro  | B  | +  | FIN42338/00  | Rita De La Cite Des Diances                            | A  | -  | 0,00 |
| 9  | DK10192/2005 | Danmark Van Het Patryzenveld                                      | A  | +  | FIN39740/00  | PohjKVA FINKVA SEKVA NOKVA Träsletten's Aabitte        | A  | +  | 0,00 |
| 6  | FIN12513/00  | V-00 V-01 PMV-01 V-02 V-03 V-04 V-05 PMV-05 EUV-06 Pablo Du Sulon | C  | -  | FIN40575/98  | Jarlein Kuurankukka                                    | A  | -  | 0,00 |
| 7  | FIN26240/07  | Aron Vom Uhlenbek   | B  | -  | FIN16912/04  | Lily   | B  | -  | 0,00 |
| 7  | FIN35691/02  | Haipakan Rosi   | C  | -  | FIN35816/02  | Roosa  | B  | -  | 0,59 |
| 9  | FIN35672/01  | Decorum Goliat  | B  | -  | FIN41556/00  | Raya De Sant Tudec                                     | C  | +  | 0,00 |
| 7  | S21395/2001  | Eirams Wanted Willy   | B  | +  | FIN35692/02  | Haipakan Rinsessa                                      | A  | -  | 0,00 |
| 7  | S53010/2006  | NMVA SMVA Rex   | A  | +  | FIN44419/03  | Majaniemen Ginger Nougat                               | A  | -  | 0,00 |
| 8  | FIN44421/03  | V-06 Majaniemen Grim Nougat                                       | B  | -  | FIN35904/04  | Jarlein Queen Victoria                                 | C  | -  | 1,04 |
| 7  | FIN17777/01  | Kesakon Kimi  | A  | +  | FIN19271/04  | Ruijanpalon Janef                                      | A  | +  | 0,05 |
| 8  | FIN41439/02  | FINMVA Tico Du Domaine Des Presauxperches                         | C  | +  | FIN33577/99  | FINMVA Alpoksen Milka                                  | B  | +  | 0,00 |
| 4  | FIN26634/04  | Van't Passant Ramses  | C  | -  | FIN29614/00  | Ruijanpalon Heta                                       | C  | -  | 0,00 |
| 9  | FIN19262/04  | FINMVA Suivakon Xirre   | B  | +  | FIN52301/04  | Midtvejs Cindye  | C  | +  | 3,91 |
| 9  | FIN35901/04  | JV-05 PMJV-05 V-07 Jarlein Quicksilver                            | B  | -  | FIN11691/03  | Jarlein Neilikka                                       | C  | -  | 2,73 |
| 9  | FIN44421/03  | V-06 Majaniemen Grim Nougat                                       | B  | -  | FIN40337/03  | Jarlein Oriana   | B  | -  | 1,04 |
| 5  | FIN47136/04  | Vincent Du Jardin D'Euterpe                                       | C  | -  | FIN38093/05  | Riitu  | A  | -  | 0,78 |
| 3  | FIN40036/02  | Topi Du Domaine Des Presauxperches                                | A  | -  | FIN22379/02  | Karhutassun Fanny                                      | C  | -  | 0,78 |
| 1  | FIN19262/04  | FINMVA Suivakon Xirre   | B  | +  | FIN16624/03  | Arabell  | B  | +  | 2,93 |
| 2  | FIN27562/02  | Monsieur  | C  | -  | FIN34361/02  | Jarlein Marilyn  | A  | -  | 2,63 |
| 11 | FIN35689/02  | FINMVA Haipakan Rocci   | B  | +  | FIN44417/03  | CIB FINMVA Majaniemen Geisha Nougat                    | A  | +  | 0,00 |
| 7  | FIN35689/02  | FINMVA Haipakan Rocci   | B  | +  | FIN42752/05  | CIB PohjMVA FINMVA SEMVA NOMVA Rowanberrie's Like Life | C  | +  | 0,20 |
| 8  | FIN35689/02  | FINMVA Haipakan Rocci   | B  | +  | FIN26638/04  | Van't Passant Sahara                                   | A  | +  | 3,13 |
| 5  | FIN38097/05  | Luca  | C  | -  | FIN16909/04  | Bigga  | C  | -  | 4,64 |
| 8  | FIN22381/02  | Karhutassun Figaro  | C  | -  | FIN37622     | Pikku Piskin Silja                                     | B  | -  | 2,43 |
| 7  | FIN35689/02  | FINMVA Haipakan Rocci   | B  | +  | FIN19263/04  | Suivakon Xena  | C  | -  | 0,10 |
| 3  | FIN20724/03  | Alpoksen Nicki  | B  | +  | FIN39672/01  | FINMVA Albus   | C  | +  | 0,50 |
| 13 | FIN16872/04  | Jarlein Pico  | A  | -  | FIN35903/04  | Jarlein Queen Scarlett                                 | A  | -  | 2,88 |
| 4  | FIN16525/98  | Kuurakairan Saska   | C  | -  | FIN11245/03  | Rowanberrie's Enya                                     | C  | +  | 0,39 |
| 8  | FIN16872/04  | Jarlein Pico  | A  | -  | FIN40342/03  | Jarlein Opaia  | C  | -  | 2,88 |
| 7  | FIN35901/04  | JV-05 PMJV-05 V-07 Jarlein Quicksilver                            | B  | -  | FIN10181/05  | Jarlein Rezia  | C  | -  | 9,04 |
| 2  | FIN21387/06  | FINMVA Bono   | C  | +  | FIN19271/04  | Ruijanpalon Janef                                      | A  | +  | 4,01 |
| 2  | FIN34358/02  | FINMVA SEMVA Jarlein Milou  | C  | +  | FIN42338/00  | Rita De La Cite Des Diances                            | A  | -  | 0,00 |
| 4  | FIN43422/08  | Camu De Kerveillant   | B  | +  | FIN43416/08  | Calabre De Kerveillant                                 | A  | +  | 7,03 |
| 8  | N03790/04    | Kruttäsen's Eir   | A  | +  | FIN35275/05  | Van't Passant Millie                                   | B  | +  | 0,00 |
| 7  | N03790/04    | Kruttäsen's Eir   | A  | +  | FIN35045/04  | FINMVA Peppi   | C  | +  | 0,00 |
| 6  | FIN35901/04  | JV-05 PMJV-05 V-07 Jarlein Quicksilver                            | B  | -  | FIN12091/07  | Rowanberrie's On The Top                               | B  | -  | 0,35 |
| 6  | FIN16525/98  | Kuurakairan Saska   | C  | -  | FIN46004/05  | FINMVA Midtvejs Rubi                                   | B  | +  | 1,56 |
| 7  | FIN16872/04  | Jarlein Pico  | A  | -  | FIN34361/02  | Jarlein Marilyn  | A  | -  | 6,14 |
| 5  | FIN22380/02  | Karhutassun Felix   | B  | -  | FIN32273/06  | Alpoksen Piitu   | C  | +  | 1,54 |
| 5  | FIN22380/02  | Karhutassun Felix   | B  | -  | FIN22986/04  | Kesakon Minni  | A  | +  | 6,74 |
| 10 | FIN44421/03  | V-06 Majaniemen Grim Nougat                                       | B  | -  | FIN40337/03  | Jarlein Oriana   | B  | -  | 1,04 |
| 6  | FIN27990/00  | Ramses Du Domaine Des Presauxperches                              | A  | +  | FIN16879/04  | Jarlein Pessi  | A  | -  | 0,00 |
| 5  | FIN35691/02  | Haipakan Rosi   | C  | -  | FIN35816/02  | Roosa  | B  | -  | 0,59 |
| 8  | FIN16626/03  | JV-03 Aldebaran   | B  | -  | FIN23600/06  | Viivi  | B  | -  | 0,20 |
| 13 | FIN41439/02  | FINMVA Tico Du Domaine Des Presauxperches                         | C  | +  | FIN35903/04  | Jarlein Queen Scarlett                                 | A  | -  | 0,20 |
| 7  | FIN26240/07  | Arom Vom Uhlenbek   | B  | -  | FIN16912/04  | Lily   | B  | -  | 0,00 |
| 6  | LOF248378    | Champion Des Plaines Dauxeenes                                    | A  | +  | FIN39740/00  | PohjKVA FINKVA SEKVA NOKVA Träsletten's Aabitte        | A  | +  | 0,00 |
| 7  | FIN41439/02  | FINMVA Tico Du Domaine Des Presauxperches                         | C  | +  | FIN34361/02  | Jarlein Marilyn  | A  | -  | 0,00 |

**Taulukko 3.** Vuosina 2005-2009 rekisteröidyt tuontipentueet

**pe= pentujen lukumäärä, HD= lonkkakuvausstatus, kp: on koepalkittu +, ei ole koepalkittu -, tyhjä = ei tiedossa**

| pe | isän rek. nro          | isä  | hd   | kp  | emän rek. nro   | emä   | hd   | kp |
|----|------------------------|--|------|-----|-----------------|---|------|----|
|    | <b>2009 : 8 koiraa</b> |  |      |     |                 |   |      |    |
| 1  | LOF188835/22291        | FR CH INT WCH FR WCH<br>MACK-INTOSCH DE LA<br>MUR'HAILLEAULOUP | A    | +   | DK01719/2003    | DK CH DKV-05 MIDTVEJS<br>COCO                                       | A    | +  |
| 1  | S33840/2003            | SUHLEGAN SUN RUN CODEE   | A    | +   | N01232/01       | SE MVA NO MVA<br>STRÄMYRAN'S SORRY NO IQ                            | A    | +  |
| 1  | NO10586/99             | TRÄSLETTEN'S WIRCO   | B    | +   | LOF245045       | BONNEE DES PLAINES<br>DAUXEENES                                     | A    | +  |
| 1  | BEK035703              | ANESTIS  |      |     | BEK037139       | GINA  |      |    |
| 1  | LOF218526/27320        | TWIST DE L'ISLE DE CALLAC                                      | A    | +   | LOF238109/37579 | AMEL DE L'ISLE DE CALLAC  | B    | -  |
| 1  | DK07124/2001           | DK MVA MERLOT  | B    | +   | S12485/2003     | C.I.B POHJ MVA PMV-03<br>PMJV-03 PMV-07 SEV-05<br>EIRAMS UNIKA UNNI | B    | +  |
| 1  | LOF235519/29470        | ALF DES GRANDS AUBES   | B    | tan | LOF203795       | VDH CH NL CH LU CH PEN-<br>DUICK DE SAINT TUGEN                     | A    | -  |
| 1  | N02915/04              | MÖYSALEN'S KIRO  | A    | +   | N00523/02       | TRÄSLETTEN'S LORY   | A    | +  |
|    | <b>2008: 11 koiraa</b> |  |      |     |                 |   |      |    |
| 1  | CLP228/03              | CZ CH YUL Z TARANKY  |      |     | CLP555/08       | KAROLA Z TARANKY  | ?    |    |
| 2  | LOF206922/25285        | A CH CR CH RAPIDE DE<br>KERVEILLANT                            | A    | +   | LOF221357/35319 | TOPAZE DE KERVEILLANT   | A    | -  |
| 1  | LOF224978/29003        | ULSTER DE KERVEILLANT  | A    | +   | LOF230511/37092 | VIOLETTE DE KERVEILLANT   | ei   | -  |
| 1  | BEK14785               | GR CH FLECHE   | ei   | +   | BEK8600         | GR CH MADAME VOM<br>KLUNENMOOR                                      | ei   | +  |
| 1  | DK15733/2003           | MALTHE   | A    | +   | S21401/2001     | S MVA N CH EIRAMS WAKNA<br>WIMSA                                    | B    | +  |
| 1  | LOF188835/22291        | FR CH INT WCH FR WCH<br>MACK-INTOSCH DE LA<br>MUR'HAILLEAULOUP | A    | +   | DK12035/2001    | MIDTVEJS MINDYE   | B    | +  |
| 1  | N24179/02              | M K-FALCO  | A    | +   | N04472/99       | MARIE CHOCOLAT ROYAL  | B    | -  |
| 2  | LOF222500/27501        | A CH CR CH TANTALE DE<br>KERANLOUAN                            | B    | +   | LOF232443/39527 | VEBUSE DE KERANLOUAN  | ei   | -  |
| 1  | LOF192902/22787        | NICKEL DU VALLON DES<br>NOYERS                                 | A    | tan | LOF217630/34465 | THEMIS DE L'ENCLOS DU<br>CHATEAU                                    | A    | -  |
|    | <b>2007: 9 koiraa</b>  |  |      |     |                 |   |      |    |
| 1  | LOF218418/27272        | TAYLOR DE SAINT LUBIN  | B    | tan | VDH/CBV014/02   | TESCA VON DER<br>HUBERTUSHÖHE                                       | B    | +  |
| 1  | S19027/99              | S KVA S MVA SUHLEGAN<br>TARZAN                                 | A    | +   | N00523/02       | TRÄSLETTEN'S LORY   | A    | +  |
| 1  | LOF204198/24573        | INT CH CS CH PHEBUS DU<br>CLOS BECASSIER                       | B    | +   | LOF222252/35704 | TESS DU BOIS DE VERT PRE  | ei   | -  |
| 2  | LOF188835/22291        | FR CH INT WCH FR WCH<br>MACK-INTOSCH DE LA<br>MUR'HAILLEAULOUP | A    | +   | DK20470/99      | DK MVA S MVA MIDTVEJS<br>NADINE                                     | A    | +  |
| 1  | CBV004/94              | JASKO DU PONT DE<br>FLEURIEAU                                  | frei |     | CBV004/02       | TOMKE VON DER KREMPER<br>AUE  | frei |    |
| 2  | N06775/98              | LEO ISO  | A    | -   | S29775/2001     | DECORUM GILDA   | B    | -  |
| 1  | LOF208702/25007        | RUBIS DE LA HAIE DES<br>DAMES                                  | B    | +   | VDH/CBV001/01   | SALLY VON DER<br>HUBERTUSHÖHE                                       | frei |    |
|    | <b>2006: 3 koiraa</b>  |  |      |     |                 |   |      |    |
| 3  | LOF191502/23238        | FR CH FR WCH NIXO DE<br>SAINT LUBIN                            | A    | +   | LOSH0898796     | LUX CH ALDENTE DE<br>L'HOSPITALIER                                  | B    |    |
|    | <b>2005: 5 koiraa</b>  |  |      |     |                 |   |      |    |
| 2  | DK28645/91             | MIDTVEJS BULI  | B    | +   | DK12035/2001    | MIDTVEJS MINDYE   | B    | +  |
| 2  | LOSH827453             | N CH XALOU VAN'T<br>BIEKENSBOSS                                | B    | +   | DK01908/98      | DK KVA DK MVA PMV-00 S<br>MVA MIDTVEJS TRESOR                       | B    | +  |
| 1  | LOF188835/22291        | FR CH INT WCH FR WCH<br>MACK-INTOSCH DE LA<br>MUR'HAILLEAULOUP | A    | +   | LOF195381/30232 | ORA DU BOIS D'ANTALEXIA   | A    | +  |

#### 4.1.3 Yhteenveto kaikista Suomessa 2005-2009 rekisteröidyistä yhdistelmistä:

Vuosina 2005-2009 rekisteröidyistä pennuista Suomessa syntyi 70 eri pentuetta, joiden vanhempina oli 38 eri urosta ja 50 eri narttua. Ulkomailta tuotiin pentuja 28 eri pentueesta; 25 eri uroksesta ja 26 eri nartusta.

**Taulukko 4.** Yhteenveto Suomessa rekisteröidyistä yhdistelmistä vuosina 2005-2009

Koirat, joiden lonkka- tai koetulosta ei ole tiedossa on oletettu kuvaamattomaksi ja/tai kokeissa käymättömäksi.

| <b>Vuosina 2005-2009 rekisteröidyt</b>                          | <b>Kotimaiset pentueet</b> | <b>Tuontipentueet</b> |
|---|----------------------------|-----------------------|
| molemmilla vanhemmilla on koetulos.                             | 36% / 25 pentuetta         | 50% / 14 pentuetta    |
| toisella vanhemmista on koetulos.                               | 27% / 19 pentuetta         | 36% / 10 pentuetta    |
| kummallakaan vanhemmista ei ole koetulosta.                     | 37% / 26 pentuetta         | 14% / 4 pentuetta     |
|   |                            |                       |
| molempien vanhempien lonkat A-B                                 | 47% / 33 pentuetta         | 78% / 22 pentuetta    |
| toisen vanhemman lonkat A-B                                     | 46% / 32 pentuetta         | 11% / 3 pentuetta     |
| kummankaan lonkat eivät ole A-B                                 | 7% / 5 pentuetta           | 11% / 3 pentuetta     |
|   |                            |                       |
| molemmilla vanhemmilla koetulos ja lonkat A-B                   | 24% / 17 pentuetta         | 46% / 13 pentuetta    |
| molemmilla vanhemmilla koetulos, vain toisen lonkat A-B         | 11,5% / 8 pentuetta        | 0% / 0 pentuetta      |
| molemmilla vanhemmilla koetulos ja lonkat EI A-B                | -% / - pentuetta           | 4% / 1 pentue         |
|   |                            |                       |
| toisella vanhemmista koetulos, molempien lonkat A-B             | 11,5% / 8 pentuetta        | 25% / 7 pentuetta     |
| toisella vanhemmista koetulos, vain toisen lonkat A-B           | 14% / 10 pentuetta         | 11% / 3 pentuetta     |
| toisella vanhemmista koetulos, molempien lonkat EI A-B          | 1,5% / 1 pentue            | 0% / 0 pentuetta      |
|   |                            |                       |
| kummallakaan vanhemmista ei koetulosta, molemmilla lonkat A-B   | 11,5% / 8 pentuetta        | 7% / 2 pentuetta      |
| kummallakaan vanhemmista ei koetulosta, vain toisen lonkat A-B  | 20% / 14 pentuetta         | 0% / 0 pentuetta      |
| kummallakaan vanhemmista ei koetulosta, molempien lonkat EI A-B | 6% / 4 pentuetta           | 7% / 2 pentuetta      |

#### 4.1.4 Yhteenveto kaikista Suomessa rekisteröidyistä yhdistelmistä vuosina 2001-2009

**Taulukko 5.** Yhteenveto Suomessa rekisteröidyistä yhdistelmistä vuosina 2001-2009.

Koirat, joiden lonkka- tai koetulosta ei ole tiedossa on oletettu kuvaamattomaksi ja/tai kokeissa käymättömäksi.

| <b>kaikki pentueet = kotimaiset + tuontipentueet</b>            | <b>2001-2005</b>  | <b>2005-2009</b>         |
|---|-------------------|--------------------------|
| molemmilla vanhemmilla on koetulos                              | 51%/40 pentuetta  | <b>39%/39 pentuetta</b>  |
| toisella vanhemmista on koetulos                                | 26%/20 pentuetta  | <b>30%/ 29 pentuetta</b> |
| kummallakaan vanhemmista ei ole koetulosta                      | 23%/18 pentuetta  | <b>31%/30 pentuetta</b>  |
|   |                   |                          |
| molempien vanhempien lonkat A-B                                 | 54%/42 pentuetta, | <b>56%/55pentuetta</b>   |
| toisen vanhemman lonkat A-B                                     | 37%/29 pentuetta  | <b>36%/35 pentuetta</b>  |
| kummankaan lonkat eivät ole A-B                                 | 9%/7 pentuetta    | <b>8%/8 pentuetta</b>    |
|   |                   |                          |
| molemmilla vanhemmilla koetulos ja lonkat A-B                   | 41%/32 pentuetta  | <b>31%/30 pentuetta</b>  |
| molemmilla vanhemmilla koetulos, vain toisen lonkat A-B         | 9%/7 pentuetta    | <b>8%/8 pentuetta</b>    |
| molemmilla vanhemmilla koetulos ja lonkat EI A-B                | -%/-pentuetta     | <b>1%/1 pentue</b>       |
|   |                   |                          |
| toisella vanhemmista koetulos, molempien lonkat A-B             | 9%/7 pentuetta    | <b>15%/15 pentuetta</b>  |
| toisella vanhemmista koetulos, vain toisen lonkat A-B           | 17%/13 pentuetta  | <b>13%/13 pentuetta</b>  |
| toisella vanhemmista koetulos, molempien lonkat EI A-B          | 1%/1 pentue       | <b>1%/1 pentue</b>       |
|   |                   |                          |
| kummallakaan vanhemmista ei koetulosta, molemmilla lonkat A-B   | 4%/3pentuetta     | <b>10%/10 pentuetta</b>  |
| kummallakaan vanhemmista ei koetulosta, vain toisen lonkat A-B  | 12%/9 pentuetta   | <b>14%/14 pentuetta</b>  |
| kummallakaan vanhemmista ei koetulosta, molempien lonkat EI A-B | 8% / 6 pentuetta  | <b>7%/6 pentuetta</b>    |

#### 4.1.5 Suomessa syntyneiden pentueiden isät

Vuosien 2005-2009 aikana jalostukseen käytettiin yhteensä 38 eri urosta. Tuonnit mukaan lukien Suomessa rekisteröitiin tarkastelujaksolla 63 eri uroksen jälkeläisiä.

##### Taulukko 6. Jalostukseen käytetyt kotimaisten pentueiden isät vuosina 2005-2009

%-osuus = uroksen jälkeläisten osuus Suomessa syntyneistä tarkastelujaksolla rekisteröidyistä pennuista

Kumulat.% = ko. ja sitä edeltävien urosten jälkeläisten yhteinen prosenttiosuus tarkastelujaksolla rekisteröidyistä jälkeläisistä. Esim. kun neljännen uroksen kohdalla kumulatiivinen prosenttiosuus on 27%, tarkoittaa se että neljä ensimmäistä urosta on tuottanut 27% eli hieman yli neljänneksen kaikista tilastointiaikana syntyneistä pennuista.

Suluissa 10 käytetyimmän uroksen kohdalla sukupolven (2006-2009) aikana syntyneet jälkeläiset ja prosenttiosuus kyseisenä aikana syntyneistä pennuista.

| #  | Uros                                  | Syntynyt | Pentueita | Pentuja    | %-osuus          | Kumulat.% |
|----|---------------------------------------|----------|-----------|------------|------------------|-----------|
| 1  | Haipakan Rocci                        | 2002     | 5         | 34<br>(33) | 7,74%<br>(8,99%) | 8%        |
| 2  | Tico Du Domaine Des Pres Aux Perches  | 2002     | 3         | 28<br>(28) | 6,38%<br>(7,63%) | 14%       |
| 3  | Jarlein Pico                          | 2004     | 3         | 28<br>(28) | 6,38%<br>(7,63%) | 21%       |
| 4  | Majaniemen Grim Nougat                | 2003     | 3         | 27<br>(27) | 6,15%<br>(7,36%) | 27%       |
| 5  | Jarlein Quicksilver                   | 2004     | 3         | 22<br>(22) | 5,01%<br>(5,99%) | 32%       |
| 6  | Jarlein Milou                         | 2002     | 3         | 18<br>(2)  | 4,10%<br>(0,54%) | 36%       |
| 7  | Haipakan Rosi                         | 2002     | 3         | 18<br>(18) | 4,10%<br>(4,90%) | 40%       |
| 8  | Kuurakairan Saska                     | 1998     | 3         | 17<br>(10) | 3,87%<br>(2,72%) | 44%       |
| 9  | Zorro                                 | 1998     | 3         | 16<br>(16) | 3,64%<br>(4,36%) | 47%       |
| 10 | Stevnsåen's Marco                     | 1999     | 3         | 16<br>(8)  | 3,64%<br>(2,18%) | 51%       |
| 11 | Decorum Goliat                        | 2001     | 2         | 15         | 3,42%            | 54%       |
| 12 | Suivakon Xirre                        | 2004     | 3         | 15         | 3,42%            | 58%       |
| 13 | Kruttåsen's Eir                       | 2004     | 2         | 15         | 3,42%            | 61%       |
| 14 | Ramses Du Domaine Despres Aux Perches | 2000     | 2         | 14         | 3,19%            | 64%       |
| 15 | Aron Vom Uhlenbek                     | 2005     | 2         | 14         | 3,19%            | 68%       |
| 16 | Aldebaran                             | 2003     | 2         | 13         | 2,96%            | 71%       |
| 17 | Pasties De La Cour Des Perdrix        | 1999     | 2         | 12         | 2,73%            | 73%       |
| 18 | Karhutassun Felix                     | 2002     | 2         | 10         | 2,28%            | 76%       |
| 19 | Danmark Van Het Patryzenveld          | 2004     | 1         | 9          | 2,05%            | 78%       |
| 20 | Decorum Farao                         | 2000     | 1         | 8          | 1,82%            | 80%       |
| 21 | Karhutassun Figaro                    | 2002     | 1         | 8          | 1,82%            | 81%       |
| 22 | Kesakon Kimi                          | 2001     | 1         | 7          | 1,59%            | 83%       |
| 23 | Eirams Wanted Willy                   | 2001     | 1         | 7          | 1,59%            | 85%       |
| 24 | Rex                                   | 1998     | 1         | 7          | 1,59%            | 86%       |
| 25 | Alpoksen Nimo                         | 2003     | 1         | 7          | 1,59%            | 88%       |
| 26 | Pablo Du Sulon                        | 1999     | 1         | 6          | 1,37%            | 89%       |
| 27 | Champion Des Plaines Dauxeenes        | 2007     | 1         | 6          | 1,37%            | 90%       |
| 28 | Korindal Rockefeller                  | 1997     | 1         | 5          | 1,14%            | 92%       |
| 29 | Karhutassun Eetu                      | 1999     | 1         | 5          | 1,14%            | 93%       |
| 30 | Monsieur                              | 2002     | 2         | 5          | 1,14%            | 94%       |
| 31 | Luca                                  | 2005     | 1         | 5          | 1,14%            | 95%       |
| 32 | Vincent Du Jardin D'euterpe           | 2004     | 1         | 5          | 1,14%            | 96%       |
| 33 | Camu De Kerveillant                   | 2007     | 1         | 4          | 0,91%            | 97%       |
| 34 | Van't Passant Ramses                  | 2004     | 1         | 4          | 0,91%            | 98%       |
| 35 | Topi Du Domaine Des Pres Auxperches   | 2002     | 1         | 3          | 0,68%            | 99%       |
| 36 | Alpoksen Nicki                        | 2003     | 1         | 3          | 0,68%            | 99%       |
| 37 | Bono                                  | 2006     | 1         | 2          | 0,46%            | 100%      |
| 38 | Retu                                  | 1994     | 1         | 1          | 0,23%            | 100%      |

**Taulukko 7.** Yhteenveto kaikista käytetyistä uroksista vuosina 2001-2009.

| <b>kotimaiset + tuontipentueet</b>                    | <b>2001-2005</b> | <b>2005-2009</b>        |
|---|------------------|-------------------------|
| koetulos ja terveet lonkat.                           | 58 % - 31 urosta | <b>56 % - 35 urosta</b> |
| koetulos ja lonkat EI A-B tai tulos ei tiedossa       | 9 % - 5 urosta   | <b>8 % - 5 urosta</b>   |
| ei koetulosta ja terveet lonkat                       | 13 % - 7 urosta  | <b>19 % - 12 urosta</b> |
| ei koetulosta ja lonkat EI A-B tai tulos ei tiedossa. | 19 % - 10 urosta | <b>17 % - 11 urosta</b> |

#### **4.1.6 Kymmenen eniten käytettyä urosta Suomessa**

##### **Vuosina 2005-2009 kymmenestä eniten käytetystä uroksesta:**

- Vain kolme täyttää jalostukselle asetetut kriteerit, eli niillä on koetulos ja terveet lonkat.
- Kahdella on koetulos ja C-lonkat
- Kolmella ei ole koetulosta ja lonkat ovat A-B
- Kahdella ei ole koetulosta ja lonkat ovat C
- Kaksi urosta on läheistä sukua neljälle kymmenen eniten käytetyn nartun joukossa olevalle nartulle (sisarus tai emä).
- Viisi eniten käytettyä urosta ylittävät suositeltavan enimmäiskäytön rajan, joka on 5% sukupolven (n. 4 vuotta) aikana Suomessa syntyneistä (367 kpl) pennuista.
- Kymmenenneksi eniten käytetty uros on ruotsalainen.
- 47% eli 224 pentua on kymmenen eniten käytetyn uroksen jälkeläisiä.

##### **Vuosina 2001-2005 kymmenestä eniten käytetystä uroksesta:**

- Viisi täyttää jalostustavoitteille asetetut kriteerit, eli niillä on koetulos ja terveet lonkat.
- Eniten käytetty uros on myös emän isänä neljänneksi eniten käytetylle urokselle.
- Kahdella on koetulos ja C lonkat.
- Yhdellä ei ole koetulosta ja A lonkat.
- Kahdella, mukaan lukien eniten käytetty uros ei ole koetulosta ja C lonkat.

#### 4.1.7 Suomessa syntyneiden pentueiden emät

Vuosien 2005-2009 aikana jalostukseen käytettiin yhteensä 50 eri narttua. Tuonnit mukaan lukien Suomessa rekisteröitiin yhteensä 76 eri nartun jälkeläisiä.

**Taulukko 8.** Jalostukseen käytetyt kotimaisten pentueiden emät vuosina 2005-2009.

%-osuus = nartun jälkeläisten osuus Suomessa syntyneistä tarkastelujaksolla rekisteröidyistä pennuista

Kumulat.% = ko. ja sitä edeltävien urosten jälkeläisten yhteinen prosenttiosuus tarkastelujaksolla rekisteröidyistä jälkeläisistä. Esim. kun viidennen nartun kohdalla kumulatiivinen prosenttiosuus on 25%, tarkoittaa se että viisi ensimmäistä narttua on tuottanut neljänneksen kaikista tilastointiaikana syntyneistä pennuista.

Suluissa 10 eniten käytetyn nartun kohdalla sukupolven (2006-2009) aikana syntyneet jälkeläiset ja prosenttiosuus kyseisenä aikana syntyneistä pennuista.

| #  | Narttu                              | Syntynyt | Pentueita | Pentuja    | %-osuus          | Kumulat.% |
|----|-------------------------------------|----------|-----------|------------|------------------|-----------|
| 1  | Jarlein Queen Scarlett              | 2004     | 2         | 26<br>(26) | 5,92%<br>(7,08%) | 6%        |
| 2  | Tråsletten's Aabitte                | 2000     | 3         | 23<br>(15) | 5,24%<br>(4,08%) | 11%       |
| 3  | Alpoksen Milka                      | 1999     | 3         | 23<br>(16) | 5,24%<br>(4,36%) | 16%       |
| 4  | Jarlein Marilyn                     | 2002     | 4         | 19<br>(19) | 4,33%<br>(5,18%) | 21%       |
| 5  | Jarlein Oriana                      | 2003     | 2         | 19<br>(19) | 4,33%<br>(5,18%) | 25%       |
| 6  | Majaniemen Geisha Nougat            | 2003     | 2         | 19<br>(19) | 4,33%<br>(5,18%) | 29%       |
| 7  | Jarlein Lacota                      | 2000     | 2         | 16<br>(8)  | 3,64%<br>(2,18%) | 33%       |
| 8  | Jarlein Kuurankukka                 | 1998     | 2         | 15<br>(6)  | 3,42%<br>(1,63%) | 36%       |
| 9  | Lily                                | 2004     | 2         | 14<br>(14) | 3,19%<br>(3,81%) | 40%       |
| 10 | Roosa                               | 2002     | 2         | 12<br>(12) | 2,73%<br>(3,27%) | 42%       |
| 11 | Rita De La Cite Des Dianes          | 2000     | 3         | 10         | 2,28%            | 45%       |
| 12 | Albus                               | 2001     | 2         | 10         | 2,28%            | 47%       |
| 13 | Raya De Sant Tudec                  | 2000     | 1         | 9          | 2,05%            | 49%       |
| 14 | Majaniemen Lady's Esberanz          | 1999     | 2         | 9          | 2,05%            | 51%       |
| 15 | Ruijanpalon Janef                   | 2004     | 2         | 9          | 2,05%            | 53%       |
| 16 | Jarlein Neilikka                    | 2003     | 1         | 9          | 2,05%            | 55%       |
| 17 | Midtvejs Cindye                     | 2004     | 1         | 9          | 2,05%            | 57%       |
| 18 | Pikku Piskin Silja                  | 2004     | 1         | 8          | 1,82%            | 59%       |
| 19 | Jarlein Queen Victoria              | 2004     | 1         | 8          | 1,82%            | 61%       |
| 20 | Van't Passant Sahara                | 2004     | 1         | 8          | 1,82%            | 63%       |
| 21 | Jarlein Opaia                       | 2003     | 1         | 8          | 1,82%            | 64%       |
| 22 | Van't Passant Millie                | 2005     | 1         | 8          | 1,82%            | 66%       |
| 23 | Viivi                               | 2006     | 1         | 8          | 1,82%            | 68%       |
| 24 | Jesse                               | 1996     | 1         | 7          | 1,59%            | 70%       |
| 25 | Rowanberrie's Like Life             | 2005     | 1         | 7          | 1,59%            | 71%       |
| 26 | Suivakon Xena                       | 2004     | 1         | 7          | 1,59%            | 73%       |
| 27 | Peppi                               | 2004     | 1         | 7          | 1,59%            | 74%       |
| 28 | Majaniemen Ginger Nougat            | 2003     | 1         | 7          | 1,59%            | 76%       |
| 29 | Haipakan Rinsessa                   | 2002     | 1         | 7          | 1,59%            | 78%       |
| 30 | Jarlein Rezia                       | 2004     | 1         | 7          | 1,59%            | 79%       |
| 31 | Ruijanpalon Fizz                    | 1997     | 2         | 6          | 1,37%            | 81%       |
| 32 | Jarlein Pessi                       | 2004     | 1         | 6          | 1,37%            | 82%       |
| 33 | Rowanberrie's On The Top            | 2006     | 1         | 6          | 1,37%            | 83%       |
| 34 | Kauhian Fiini Fröökynä              | 1998     | 1         | 6          | 1,37%            | 85%       |
| 35 | Midtvejs Rubi                       | 2005     | 1         | 6          | 1,37%            | 86%       |
| 36 | Jarlein Lumiere                     | 2000     | 1         | 6          | 1,37%            | 87%       |
| 37 | Sunny Du Domaine Des Presauxperches | 2001     | 1         | 5          | 1,14%            | 89%       |

|    |                        |      |   |   |       |      |
|----|------------------------|------|---|---|-------|------|
| 38 | Kesakon Minni          | 2004 | 1 | 5 | 1,14% | 90%  |
| 39 | Lauttasuon Nella       | 1999 | 1 | 5 | 1,14% | 91%  |
| 40 | Riitu                  | 2005 | 1 | 5 | 1,14% | 92%  |
| 41 | Bigga                  | 2004 | 1 | 5 | 1,14% | 93%  |
| 42 | Alpoksen Piitu         | 2006 | 1 | 5 | 1,14% | 94%  |
| 43 | Iti De Le Malbe        | 2002 | 1 | 5 | 1,14% | 95%  |
| 44 | Ruijanpalon Heta       | 2000 | 1 | 4 | 0,91% | 96%  |
| 45 | Rowanberrie's Enya     | 2003 | 1 | 4 | 0,91% | 97%  |
| 46 | Calabre De Kerveillant | 2007 | 1 | 4 | 0,91% | 98%  |
| 47 | Karhutassun Fanny      | 2002 | 1 | 3 | 0,68% | 99%  |
| 48 | Eirams Winnie Wessla   | 2001 | 1 | 3 | 0,68% | 100% |
| 49 | Kesakon Kajo           | 2001 | 1 | 1 | 0,23% | 100% |
| 50 | Arabell                | 2003 | 1 | 1 | 0,23% | 100% |

**Taulukko 9.** Yhteenveto kaikista käytetyistä nartuista vuosina 2001-2009

| <b>kotimaiset + tuontipentueet</b>                    | <b>2001-2005</b> | <b>2005-2009</b>        |
|---|------------------|-------------------------|
| koetulos ja terveet lonkat.                           | 45% - 24 narttua | <b>36% - 27 narttua</b> |
| koetulos ja lonkat EI A-B tai tulos ei tiedossa       | 11% - 6 narttua  | <b>10% - 8 narttua</b>  |
| ei koetulosta ja terveet lonkat                       | 23% - 12 narttua | <b>33% - 25 narttua</b> |
| ei koetulosta ja lonkat EI A-B tai tulos ei tiedossa. | 21% - 11 narttua | <b>21% - 16 narttua</b> |

#### 4.1.8 Kymmenen eniten käytettyä narttua Suomessa

##### **Vuosina 2005-2009 kymmenestä eniten käytetystä nartusta:**

- Vain 3 täyttää jalostustavoitteille asetetut kriteerit, eli niillä on koetulos ja terveet lonkat.
- Seitsemällä ei ole koetulosta ja lonkat A-B, mukaan lukien eniten käytetty narttu.
- Viisi narttua on peräisin samasta kennelistä, emä ja kolme tytärtä sekä emän isoäidin tytär, kaikki ilman koetulosta.
- Kymmenen eniten käytetyn uroksen joukossa on kolme koiraa, jotka ovat läheistä sukua näille viidelle nartulle
- Ensimmäinen, neljäs, viides ja kuudes narttu ylittävät suositeltavan enimmäiskäytön rajan, joka on 5% sukupolven (n. 4 vuotta) aikana Suomessa syntyneistä (367 kpl) pennuista.
- 39% eli 186 pentua on 10 eniten käytetyn nartun jälkeläisiä

##### **Vuosina 2001-2005 kymmenestä eniten käytetystä nartusta:**

- Vain 3 täyttää jalostustavoitteille asetetut kriteerit, eli niillä on koetulos ja terveet lonkat.
- Kahdella on koetulos ja lonkat C tai huonompi.
- Neljällä ei ole koetulosta ja lonkat A-B, mukaan lukien 2 eniten käytettyä narttua.
- Yhdellä ei ole koetulosta ja lonkat C.



#### 4.1.9 Tehollinen populaatio

**Taulukko 10.** Vuositolasto-jalostuspohja rekisteröintivuoden mukaan

| Per vuosi                         | 2009        | 2008        | 2007        | 2006        | 2005        | 2004         | 2003        | 2002         | 2001        | 2000         |
|-----------------------------------|-------------|-------------|-------------|-------------|-------------|--------------|-------------|--------------|-------------|--------------|
| Pentueet                          | 16          | 14          | 18          | 9           | 13          | 13           | 15          | 7            | 10          | 7            |
| Jalostukseen käytetyt eri urokset | 13          | 10          | 16          | 8           | 11          | 13           | 13          | 7            | 8           | 7            |
| Jalostukseen käytetyt eri nartut  | 15          | 14          | 18          | 9           | 12          | 13           | 15          | 7            | 10          | 7            |
| isät/emät                         | 0,87        | 0,71        | 0,89        | 0,89        | 0,92        | 1            | 0,87        | 1            | 0,8         | 1            |
| Tehollinen populaatio             | 28<br>(88%) | 23<br>(82%) | 34<br>(94%) | 17<br>(94%) | 23<br>(88%) | 26<br>(100%) | 28<br>(93%) | 14<br>(100%) | 18<br>(90%) | 14<br>(100%) |
| Uroksista käytetty jalostukseen   | 0 %         | 4 %         | 1 %         | 4 %         | 3 %         | 12 %         | 15 %        | 41 %         | 6 %         | 20 %         |
| Nartuista käytetty jalostukseen   | 0 %         | 4 %         | 5 %         | 7 %         | 12 %        | 24 %         | 15 %        | 17 %         | 22 %        | 27 %         |
| Per sukupolvi (4 vuotta)          | 2009        | 2008        | 2007        | 2006        | 2005        | 2004         | 2003        | 2002         | 2001        | 2000         |
| Pentueet                          | 57          | 54          | 53          | 50          | 48          | 45           | 39          | 34           | 35          | 35           |
| Jalostukseen käytetyt eri urokset | 34          | 34          | 37          | 36          | 36          | 31           | 25          | 19           | 21          | 20           |
| Jalostukseen käytetyt eri nartut  | 44          | 41          | 40          | 31          | 29          | 32           | 30          | 26           | 25          | 26           |
| isät/emät                         | 0,77        | 0,83        | 0,92        | 1,16        | 1,24        | 0,97         | 0,83        | 0,73         | 0,84        | 0,77         |
| Tehollinen populaatio             | 77<br>(68%) | 74<br>(69%) | 77<br>(73%) | 67<br>(67%) | 64<br>(67%) | 63<br>(70%)  | 55<br>(71%) | 44<br>(65%)  | 46<br>(66%) | 45<br>(64%)  |
| Uroksista käytetty jalostukseen   | 2 %         | 3 %         | 5 %         | 9 %         | 15 %        | 16 %         | 18 %        | 18 %         | 17 %        | 18 %         |
| Nartuista käytetty jalostukseen   | 4 %         | 7 %         | 12 %        | 16 %        | 17 %        | 19 %         | 19 %        | 20 %         | 21 %        | 21 %         |

*Jalostuspohja per sukupolvi -luvut on laskettu nelivuotisjaksoilta. Viimeinen kussakin jaksossa mukana oleva vuosi on se, jonka kohdalla tieto näkyy. Esimerkiksi vuoden 2008 luvut on laskettu vuosien 2005-2008 ajalta.*

Tehollinen populaatiokoko tarkoittaa jalostukseen käytettyjen koirien geenipohjan laajuutta. Tehollinen koko on suorassa yhteydessä sukusiitosasteen kasvunopeuteen: mitä pienempi tehollinen koko, sitä nopeammin rodun keskinäinen sukulaisuus lisääntyy ja sukusiitosaste kasvaa. Pienessä populaatiossa yksilöiden elinvoimaisuus vähenee ja rodun terveysongelmat lisääntyvät. Pienen kannan jalostuksessa mitään ominaisuutta ei pystytä parantamaan nopeasti, ilman että samalla hukataan liikaa genejä. Tämä on otettava huomioon suunniteltaessa käytettäviä yhdistelmiä.

Koiranetissä (taulukko 12) tehollista populaatiokokoa arvioidaan käyttämällä suuntaa-antavaa laskukaavaa. Tämä, kuten monet muutkin jalostuskoirien lukumääriin perustuvat kaavat, antaa tehollisesta koosta moninkertaisia yliarvioita, koska siinä oletetaan, etteivät jalostuskoirat ole toisilleen sukua, ja että niillä on tasaiset jälkeläismäärät. Todenmukaisin arvio saadaan sukusiitoksen kasvunopeuteen perustuvasta laskentakaavasta, mutta sen käyttö ei ole läheskään aina mahdollista puutteellisten tietojen takia. Jotta mahdollisimman vähän genejä hukattaisiin, pitäisi jalostukseen käyttää mahdollisimman paljon erisukuisia koiria ja käytettyjen urosten ja narttujen lukumäärien tulisi olla lähellä toisiaan. Taulukossa 12. kohdan isät/emät/vuosi pitäisi siis olla mahdollisimman lähellä yhtä. Samojen yhdistelmien uusimista pitäisi välttää. Mitä tasaisemmat jälkeläismäärät jalostuskoirilla on, sitä suurempi on tehollinen koko.

Vuosina 2006-2009 viisi eniten käytettyä urosta ylittävät suositeltavan enimmäiskäytön rajan, joka on 5% osuus sukupolven (n. 4 vuotta) aikana syntyneistä (367 kpl) pennuista. Lisäksi eniten käytetyllä uroksella ja sen kahdella pentuesisaruksella on yhteensä 58 jälkeläistä sukupolven ajalta, joka on 15,8% kaikista pennuista.

Jotta bretonien terveys ja elinvoimaisuus voidaan turvata tulevaisuudessakin, olisi jalostukseen käytettävä nykyistä enemmän erisukuisia koiria ja mahdollisuuksien mukaan erisukuisia tuonteja sekä ulkomaisia uroksia. Kannan todellinen tilanne on selvästi huonompi kuin koiranetin tilasto antaa ymmärtää johtuen jalostuskoirien keskinäisestä sukulaisuudesta. Lisäksi Suomen bretonikanta on niin pieni, että populaatiogeneettisesti tarkasteltuna populaatio on erittäin haavoittuva, vaikka jalostuskoirien keskinäistä sukulaisuutta ei huomioitaisikaan. Tämän vuoksi uusien geenien saaminen populaatioon tuontikoirien muodossa on erittäin tärkeää. Tuonteja suunniteltaessa täytyy muistaa, että esimerkiksi Ranskan bretonikannan tehollinen populaatiokoko on erittäin pieni suuresta pentumäärästä huolimatta, mikä johtuu tiettyjen urosten suurista jälkeläismääristä. Suurin osa näistä uroksista on vahvasti edustettuna myös Suomen bretonikannassa.

Bretonien PEVISA -ohjelmassa on rajoitettu koirakohtaisia jälkeläismääriä niin, että yhdelle koiralle rekisteröidään korkeintaan 36 jälkeläistä, kuitenkin niin että viimeinen, rajan ylittävä, pentue rekisteröidään kokonaisuudessaan. Narttujen kohdalla Kennelliiton rekisteröintisääntö sallii kullekin nartulle korkeintaan 5 pentuetta. Kahdeksan (8) vuotta täyttäneen nartun astuttaminen edellyttää aina eläinlääkärintodistuksen, jonka mukaan narttu on terve ja hyväkuntoinen, eikä pennuttamisesta ole haittaa nartun terveydelle. Todistus on annettava ennen nartun astutusta ja se on voimassa 6 kk. Eläinlääkärintodistus on liitettävä pentueilmoitukseen. (Suomen Kennelliitto: Koirarekisteriohje 1.1.2010->)

#### 4.1.10 Populaation koko ja rakenne muissa maissa

Rodun emämaan Ranskan lisäksi Suomen bretonipopulaation kannalta erityisen merkittäviä ovat olleet Skandinavian maat, joista tulee tuontien ja ulkomaisten urosten jalostuskäytön myötä jatkuvasti geenivirtaa meille. Vuosina 2005 -2009 Suomeen on rekisteröity tuontikoiria seuraavasti: Ranskasta 9, Tanskasta 8, Norjasta 5, Ruotsista 4, Belgiasta 4, Saksasta 3, Kreikasta 2 ja Tsekistä 1. Lisäksi on tiedossa muutamia muita tuotuja yksilöitä, joita ei kuitenkaan ole toistaiseksi rekisteröity Suomeen. Kotimaisten urosten lisäksi yksittäiset kasvattajat ovat käyttäneet astutuksissa norjalaisia, ruotsalaisia ja tanskalaisia uroksia.

##### 4.1.10.1 Ranska

Ranskassa bretonien määrä on viime vuosina säilynyt tasaisena. Vuosittain pentueilmoitus tehdään noin 6000 pennusta, joista rekisteröidään noin 5500 kpl. Eron syntyneiden ja rekisteröityjen välille muodostavat varhaisessa iässä kuolleet, tai jostain muusta syystä rekisteröimättä jätetyt pennut. Pentueista noin 60% tulee pieniltä kasvattajilta, jotka tuottavat 1-4 pentuetta vuodessa. Yli 10 pentuetta vuodessa tuottavien kasvattajien osuus pentueista on puolestaan 20% vuosittain, esim. 2009 näitä suuriksi katsottuja kasvattajia oli 14 kpl. Niiden tuottamista 194:stä pentueesta 22% täytti rotuyhdistyksen valintakriteerit (C.E.B. Selection). Merkille pantavaa on, että viiden suuren kasvattajan pentueesta yksikään ei täyttänyt kriteerejä.

**Taulukko 11.** Ranskan bretonipopulaatio

|   | 2009         | 2008         | 2007         | 2006 | 2005 |
|---|--------------|--------------|--------------|------|------|
| Syntyneitä  | 6023         | 6101         | 6177         | ?    | ?    |
| Rekisteröityjä  | 5382         | 5583         | 5571         | 5474 | 5494 |
| Pentueita   | 1041         | 1084         | 1073         | ?    | ?    |
| Keskimääräinen pentuekoko   | 5,79         | 5,63         | 5,76         | ?    | ?    |
| Rotujärjestön kriteerit täyttävien pentueiden osuus, ”C.E.B. Selection” | 217<br>(21%) | 236<br>(22%) | 225<br>(21%) | ?    | ?    |
| Läpäissyt rotutarkastuksen, ”confirmation”                              | ?            | ?            | 1750         | 1729 | 1888 |
| Tuontien osuus rotutarkastuksen läpäisseistä                            | ?            | ?            | 8            | 3    | 4    |

Tilastotietoa metsästyksessä, kokeissa tai näyttelyissä käytettävistä koirista on heikosti saatavilla. Selvää kuitenkin on, että suureen koiramäärään mahtuu paljon kirjoja. Maassa on runsaasti bretonia, jotka eivät ole metsästyskäytössä vaan hankittu pelkästään koti- tai näyttelykoiriksi tai vain pennutustarkoituksiin. Osa koirista on pelkästään kilpakoiria, joita käytetään kokeissa, muttei käytännön metsästyksessä.

Rekisteröinnin yhteydessä koira saa Ranskassa vain syntymätodistuksen ja varsinainen rekisteritodistus annetaan vasta kun koira on käynyt rotutarkastuksessa (confirmation) rotujärjestön hyväksymän tarkastajan arvioitavana. Rotutarkastus on vapaaehtoinen, mutta vähimmäisvaatimus rotujärjestön pisteytysjärjestelmässä ja vaikuttaa mm. pentulistalle pääsyyn. Vuosittain tarkastuksen läpäisee keskimäärin 1800 bretonia eli kolmannes. Rotumääritelmässä mainitut hylkäävät virheet aiheuttavat sen, ettei koira läpäise tarkastusta. Tällöin ainoastaan syntymätodistuksen alkua jää voimaan (LOFxxxxxx), eikä koira saa rekisteritunnukseensa loppuosaa (LOFxxxxxx/xxxxx). Hylkäystiedot eivät ole julkisia, hylkääminen ei myöskään estä koiran jalostuskäyttöä.

Maassa järjestetään rotukohtaisia erikoisnäyttelyitä, joissa tuomareina toimivat rotujärjestön hyväksymät tuomarit. Rodun päänäyttely on Nationale de l'élevage joka järjestetään perinteisesti vuosittain kesäkuussa.

Terveystilanteesta ei ole juurikaan saatavissa virallista tietoa lukuun ottamatta lonkkaniveldysplasiaa. Kuvaaminen ei ole pakollista, mutta kuvausmäärät ovat nousseet rotujärjestön kytkettyä vaatimuksen lonkkalausunnosta jaettaviin palkintoihin ja titteleihin. Lonkkakuvia arvioi kolme hyväksyttyä specialistia. Kuvaustulokset julkaistaan rotujärjestön lehdessä niiltä osin kuin omistajat ovat ilmoittaneet koiriensa tulosten olevan julkisia. Vain tulosten A-B-C osalta julkaistaan koirakohtaiset tiedot ja tulokset D-E julkaistaan kappalemäärin. Lonkkatuloksen ilmoittamatta jättäminen tai sen puuttuminen ei estä jälkeläisten rekisteröintiä. Muilta osin saatavissa olevat tiedot rodun terveystilanteesta ovat epävirallista, lähinnä kasvattajilta ja rodun harrastajilta saatua informaatiota heidän kasvattamisensa ja omistamisensa koirissa esiin tulleista asioista.

Ranskassa on vuonna 2006 tehty tutkimus rotujen geneettisestä monimuotoisuudesta ja mm. laskettu tehollisia populaatiokokoja. Tutkimuksessa käytettiin Ranskan kennelliiton sukutietoja aikajaksolta 1975-2001. Bretoneita aineistossa oli 51 973 ja teholliseksi populaatiokooksi laskettiin 70. Luku kuvaa rodun jalostuspohjan laajuutta ja geneettistä monimuotoisuutta. Mitä pienempi tehollinen populaatio on eli mitä pienempää osaa rodun kannasta käytetään jalostukseen, sitä nopeammin geeniversioita häviää populaatiossa ja jalostuspohja kapenee peruuttamattomasti. Rodun jalostuspohja on hyvä tehollisen populaatiokoon ollessa vähintään 100-200, kriittisessä tilassa ollaan luvun ollessa alle 50. Aineistossa oli 8775 vuosina 1997-2001 rekisteröityä bretonia, joiden molemmat vanhemmat tunnettiin. Ne olivat syntyneet 2402 eri nartusta ja 1315 eri uroksesta.

Rotujärjestö on vuonna 2005 avannut nettisivuillaan sukutaulutietokannan, joka tällä hetkellä kattaa n. 58 000 bretonia. Tietokannasta on saatavilla koirakohtaisia tietoja, kuten sukutauluja sekä koe- ja terveystutkimustuloksia, mutta valitettavasti siitä ei saa yhteenvetoja.

#### 4.1.10.2 Norja

Norjaan ensimmäiset bretonit tulivat 1950-luvun puolessavälissä, Amerikasta 3 koiraa ja Ranskasta 1 koira. Ensimmäisen 7 vuoden aikana kanta paisui jo yli 300 koiraan ja sukusiitosaste oli korkea. 1960 luvulla tuotiin kaksi koiraa Ranskasta; Nydams Buster ja Varh de Cornouaille. Näillä Norjan ensimmäisillä bretoneilla on ollut suuri vaikutus Norjan omaan ja sen myötä myös Ruotsin ja Suomen bretonikantaan.

Bretonikannan arvioidaan olevan Norjassa nykyään lähemmäs 2500 yksilöä. Vuosittain rekisteröidään noin 220 pentua. Keksimääräinen sukusiitosprosentti perustuen vuoden 2009 pentueisiin oli noin 3%, eli kohtuullisen alhainen.

**Taulukko 12.** Norjan bretonipopulaatio

|                | 2009 | 2008 | 2007 | 2006 | 2005 | Yhteensä |
|----------------|------|------|------|------|------|----------|
| Rekisteröityjä | 270  | 241  | 115  | 172  | 180  | 978      |

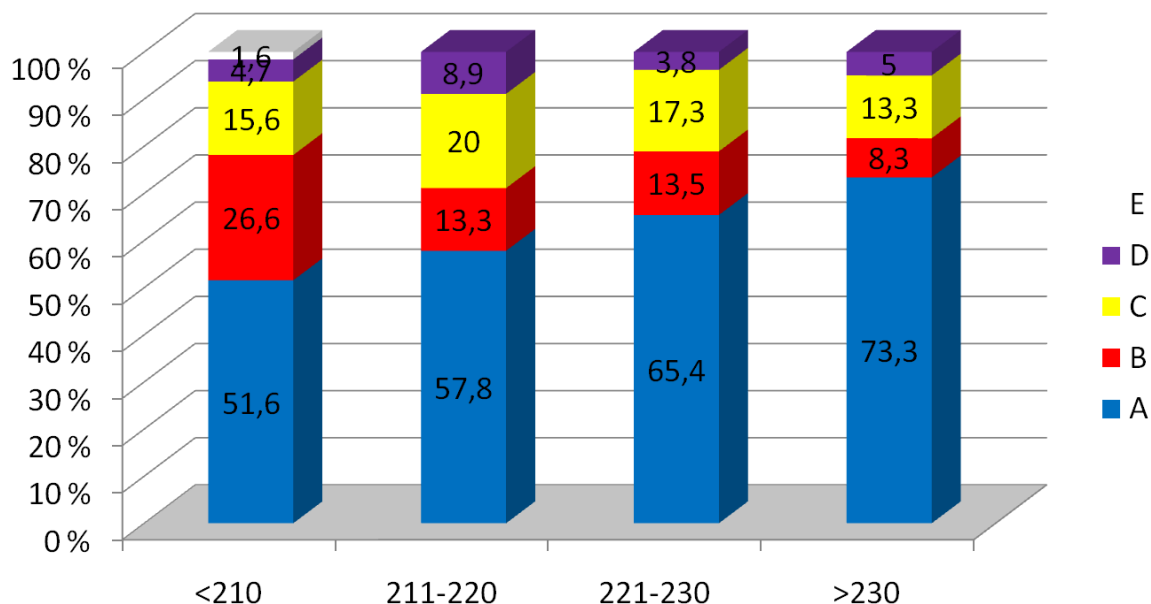
Metsästykseen käytettävien koirien osuuden arvioidaan olevan korkea, noin 80% pennuista hankitaan ensisijaisesti metsästyskäyttöön. Kaikkiaan bretonikannasta 25-30% käy kokeissa. Toisin kuin Suomessa, Norjassa bretonit kilpailevat samoissa kokeissa settereiden ja pointtereiden kanssa. Jalostuksen apuvälineenä norjalaisilla on indeksit metsästysinnon ja riistanlöytökyvyn arvioimiseen.

Luonnetta pidetään erittäin tärkeänä ominaisuutena ja luonnemerkintöjä kirjataan näyttelyissä ja metsästyskokeissa. Aggressiivisuus ja pelokkuus ovat suuria puutteita. Häntä Norjassa ei saa tyypistää.

Norjan bretonikannan suurimmiksi terveysongelmiksi mainitaan lonkkaniveldysplasia ja epilepsia. Lonkkatilanteen parantamisen eteen norjalaiset ovat hakeneet ratkaisua indekseistä, jossa huomioidaan koiran oman statuksen lisäksi sen lähisukulaiset. Indeksiluku 100 on rodun keskiarvo, suurempi numero kertoo koiran teoriassa periyttävän keskimääräistä parempia ominaisuuksia, alhaisempi puolesta keskimääräistä huonompia. Jalostusyhdistelmiä suunniteltaessa tavoite on, että uroksen ja nartun yhteenlasketun indeksin tulisi ylittää 200.

Lisäksi pyrkiessään nopeampaan kehitykseen norjalaiset päättivät vuonna 2004, että ne koirat joiden indeksi on 15% heikoimman joukossa, tulisi kokonaan jättää jalostuksen ulkopuolelle.

Suurin piirtein puolet bretonikannasta lonkkakuvataan, mutta osuuden haluttaisiin olevan vielä suurempi. Tällä hetkellä noin 25% on lonkiltaan sairaita. Tilanne on kuitenkin selvästi parempi kuin 20 vuotta sitten, jolloin dysplastisia oli 40-50% kannasta. Sairaiden osuutta on yritetty edelleen vähentää, mutta norjalaiset ovat todenneet, että jalostusyksilöiden karsinnassa tulisi silloin olla vielä tiukempi.



Kaavio 2. Bretonien lonkkakuvaustulosten jakautuminen Norjassa pentueen indeksin mukaan.

Myös epilepsia mainitaan vakavaksi terveysongelmaksi Norjassa. Jokainen sairastunut koira kirjataan. Ohjeistus on, ettei epilepsiaan sairastuneiden koirien lähisukulaisia tule käyttää jalostukseen. Norjan bretonikerho teki vuonna 1999 epilepsian liittyen tutkimuksen, jossa sairauden todettiin levinneen n. 5-7% Norjan kannasta.

Muihin terveysongelmiin ei Norjassa ole katsottu tarpeen kiinnittää erityistä huomiota. Yksittäisiä spondyloosi ja patella luksaatio-tapauksia on tullut jalostustoimikunnan tietoon. Tilastojen mukaan 13 bretonia on kuvattu kyynäristä vuosina 1996-2009. Yhdellä on todettu kyynärniveldysplasian aste 1, muut ovat terveitä.

FCI maana Norja on sitoutunut kunnioittamaan rotujen alkuperämaiden standardeja ja ohjeistuksia. Norjassa on bretonin jalostuksessa kuitenkin lähdetty osittain seuraamaan amerikkalaisten esimerkkiä ja kanta on suurelta osin rodun alkuperämaan ohjeistuksesta poikkeavaa. Ranskan rotujärjestö tuomitsee pyrkimykset muuttaa rotua henkilö- tai maakohtaisten intressien (mm. koekäytännöt) perusteella ja vuonna 2005 se esitti Norjan rotujärjestölle selvityspyynnön tilanteesta.

#### 4.1.10.3 Tanska

Tanskan valloituksen bretonit aloittivat 1960-luvun alussa, 2 koiraa tuli Norjasta, 4 Kanadasta ja 3 Ranskasta. Nykyinen kanta on arviolta 1400 yksilöä. Viime vuosina rekisteröintimäärät ovat pysytelleet 150 pennun tienoilla, mikä on noin kolmannes vähemmän kuin 10-15 vuotta sitten.

Taulukko 13. Tanskan bretonipopulaatio

|                                  | 2009 | 2008 | 2007 | 2006 | 2005 | Yhteensä |
|----------------------------------|------|------|------|------|------|----------|
| Rekisteröityjä                   | 140  | 144  | 156  | 141  | 160  | 741      |
| Tuontien osuus rekisteröinneistä | 7    | 3    | 1    | 3    | 2    | 16       |

Metsästyksen tanskalaisista bretoneista arvioidaan käytettävän jopa 95% koirista. Vuosittain kokeissa starttaa noin 100 eri bretonia ja koekäyntejä kertyy yhteensä noin 250 vuosittain. Palkinnoille johtaa hieman vajaa kolmannes koekäynneistä. Rotujärjestön ohjeistaa kasvattajia, että metsästäjien on oltava pentuja myydessä etusijalla. Tanskassa saa edelleen tyypistää bretonien hännät.

Myös Tanskassa lonkkaniveldysplasia on ongelma. Jalostukseen käytettävät koirat on lonkkakuvattava ja vuoden 2007 alusta lähtien jalostuskäyttö on Tanskan kennelliiton toimesta rajattu A-B-C-lonkkaisiin. Nykyään kolmasosa bretoneista lonkkakuvataan, kun 10 vuotta sitten kuvattujen osuus oli 10%. Noin kolmannes kuvatuista osoittaa dysplasiaa (C-D-E). Keskiarvo tuloksissa liikkuu B:n ja C:n välimaastossa. Tanskan jalostustoimikunnan tietoon tulee kuitenkin erittäin harvoin bretoneita, joita lonkat käytännössä vaivaavat. Tanskassa lasketaan HD-indeksit koirille, mutta ilmeisesti niitä ei hyödynnetä yhtä kattavasti kuin esim. Norjassa. Tanskassa mm. pentulistan lonkkatulokriteerit on asetettu koiran oman statuksen mukaan, ei indeksin.

Tanskan jalostustoimikunnan tietoon on tullut yksi koira, jolla on todettu vuonna 2009 silmänsairaus ja lisäksi toinen on tutkittavana. Aiemmin on tiedossa kaksi samansukuista narttua jotka ovat sokeutuneet. Toinen sokeutui kuukaudessa 7-vuotiaana. Koiralla todettiin PRA:n tyyppinen sairaus. Kyseisen koira on sukua muutamille suomalaisille kaihitapauksille. Muista Tanskassa esiintyvistä sairauksista ei ole saatavilla tietoa.

Tanskan merkitys Suomen kannan kehittymiselle käyttöominaisuuksien, luonteen ja tyyppin osalta oikeaan suuntaan on ollut merkittävä. Maan koiramateriaalia on kuitenkin tuotu Suomeen hyvin suppealla otannalla.

#### 4.1.10.4 Ruotsi

Ensimmäiset bretonit saapuivat maahan 1950-luvun lopulla Norjasta. Nykyään Ruotsin kanta on noin 400 yksilöä, mutta tilastot kertovat suosion olevan kasvussa. Vuosina 2005-2009 rekisteröitiin 271 bretonia eli keskimäärin 55 pentua vuodessa. Keskimääräinen pentuekoko oli 5,9 pentua. Rekisteröinneistä huomattava osuus koostui tuonneista, joita oli 64 kpl eli lähes neljännes. Suurta tuontien määrää selittää osaltaan tiivis yhteistyö norjalaisten kanssa. Ruotsin kanta pohjautuukin edelleen suurelta osin Norjan materiaaliin. Yli puolet tarkastelujakson tuonneista on norjalaista alkuperää, mutta lisäksi tuonteja oli Tanskasta, Italiasta, Suomesta, Ranskasta, Hollannista ja Belgiasta.

**Taulukko 14.** Ruotsin bretonipopulaatio

|                                  | 2009 | 2008 | 2007 | 2006 | 2005 | Yhteensä      |
|----------------------------------|------|------|------|------|------|---------------|
| Rekisteröityjä                   | 45   | 76   | 35   | 67   | 48   | 271           |
| Tuontien osuus rekisteröinneistä | 16   | 8    | 16   | 13   | 11   | 64            |
| Pentueita                        | 7    | 10   | 4    | 9    | 7    | 37            |
| Eri isien määrä                  | 7    | 10   | 4    | 7    | 6    | (25 eri isää) |
| Eri emien määrä                  | 7    | 10   | 4    | 9    | 7    | (28 eri emää) |
| Keskimääräinen pentuekoko        | 6,7  | 6,4  | 4,0  | 5,4  | 6,3  | 5,9           |
| Keskimääräinen sukusiitosaste    | 0,1% | 0,7% | 2%   | 0%   | 0,6% | 0,68%         |

Koekäyntien kasvu on Ruotsissa ollut huimaa. 2000-luvun aikana startit ovat lähes kolminkertaistuneet ollen 170 starttia vuonna 2006. Myös palkintojen osuus on kasvanut, n. 30% starteista johti 2000-2006 palkintosijalle. Riistan löytö- ja käsittelykyvyn arvioidaan olevan tyydyttävällä tasolla, mutta metsästysinnon kehittämiseen on kiinnitettävä huomiota.

Erityisiä ongelmia ei luonteen osalta mainita olevan, mutta hyvän luonteen merkitystä korostetaan ja sen tärkeyttä jalostuskoirien valinnassa painotetaan. Muut ominaisuudet eivät voi kompensoida huonoa luonnetta.

Näyttelytilastojen valossa ulkomuoto on hyvällä tasolla, mutta rodun erikoistuomareiden arvostelamat tilaisuudet osoittavat toista. Rodun ulkomuodon parempaan tuntemuksen eteen on työskenneltävä. Erityisesti

huomioitavia asioita ovat oikea säkäkorkeus ja mittasuhteet, oikeanmuotoinen rintakehä, liika pitkäjalkaisuus ja keveys, liian kapea pää ja suora etuosa. Ruotsissa ei saa tyypistää häntiä.

Jalostukseen käytettäviltä bretoneilta on Ruotsissa kuvattava lonkat. Tutkittujen osuus on korkea, likimain puolet kuluneen 10 vuoden kannasta on kuvattu. Vuosina 2005-2009 lonkkakuvatuista 131 bretonista terveitä (A-B) oli 63% ja dysplastisia (C-D) 37%. C-lonkkaisten osuus on säilynyt korkeana eikä selvää parannusta ole huomattavissa vaikka jalostuksessa on panostettu tervelonkkaisten käyttöön. Suositus on, että käytettäessä B-lonkkaista jalostukseen, partnerin tulisi olla A-lonkkainen. Parempia valintametoodeja, kuten HD-indeksejä kaivataan.

Muiden terveysongelmien mainitaan olevan vähäisiä. Rotujärjestössä on silti katsottu tarpeelliseksi luoda toimintasuunnitelma epilepsian ja napatyrän ehkäisemiseksi. Epilepsian vuoksi mm. suositellaan tuontikoiria käytettävän jalostukseen aikaisintaan 4-vuotiaana. Napatyräisten jalostuskäyttö voidaan poikkeustapauksissa hyväksyä. Muita mainittuja, pienissä määrin esiintyviä sairauksia ovat patellaluksaatio ja spondyloosi. Tilastot kertovat, että kyynäriä on kuvattu 1990-2010 11 koiralta, joilla yhdellä todettu dysplasian aste 1, muut ovat terveitä. Silmät on tutkittu kahdelta koiralta, joista toinen statuksella terve ja toisella merkintä ”laaja linssin muiden osien kaihi”.

Ruotsissa jalostuksen pitkän tähtäimen tavoitteina on parantaa edelleen avointa, metsästysintoista ja yhteistyöhaluista luonnetta ja hyvää terveyttä. Sukusiitosaste pyritään pitämään jatkuvasti alhaisena seuraamalla sitä tarkasti ja rajoittamalla yksittäisten koirien jalostuskäyttöä sekä tarvittaessa hankkimalla tuoretta koiramateriaalia ulkomailta. Lyhyen aikavälin tavoitteiksi mainitaan metsästysominaisuuksien parantaminen asettamalla jalostuksessa etusijalle koepalkitut koirat ja varmistamalla mahdollisimman monen bretonin osallistuminen kokeisiin, ulkomuodon parantaminen ja liioiteltujen piirteiden vastustamien rohkaisemalla näyttelykäynteihin, sekä lonkkavikatilanteen parantaminen hyödyntämällä yksittäisen koiran lisäksi myös sen lähisukulaisten tietoja.

#### 4.1.10.5 Muut maat

**Taulukko 15.** Bretonipopulaatio eräissä muissa maissa

| Rekisteröinnit | 2009 | 2008 | 2007 | 2006 | 2005 |
|----------------|------|------|------|------|------|
| Italia         | 4770 | 5467 | 5492 | 5552 | 6220 |
| Belgia         | 63   | 127  | 52   | ?    | ?    |
| Hollanti       | 18   | 18   | 19   | 12*  | 25*  |
| Saksa          | 47   | 56   | 53   | 46   | 44   |

\* luvusta puuttuu Hollantiin rekisteröidyt tuontikoirat

Rodun rekisteröintimäärissä Italian osuus on merkittävä. Bretonien ja muiden seisovien lintukoirien (FCI ryhmä 7) rekisteröintimäärät ovat kuitenkin laskeneet huimasti. Vielä 2000-luvun vaihteessa bretonien rekisteröintivauhti oli jopa 7000-8000 pentua vuodessa, kun nykyään määrä on laskenut 5500 rekisteröintiin vuodessa.

Italialaisten koirien taustoja tutkiessa käy ilmi, että vaikka maan oma kasvatus on määrällisesti samaa luokkaa Ranskan kanssa, myös tuontia rodun emämaasta jatketaan. Hyvin usein italialaisissa koirissa törmää voimakkaaseen sukusiitoksen käyttöön. Koirilla kilpaillaan kokeissa ja näyttelyissä, mutta terveystutkimuksiin kuten lonkkakuvauksiin ei osoiteta kiinnostusta. Havaittavissa kuitenkin on, että lonkkakuvauksista keskustellaan nyt myös Italiassa.

Saksassa rekisteröintimäärät ovat hitaassa kasvussa, pentuja rekisteröidään vuosittain noin 45. Belgian viimeisen kolmen vuoden aikana on rekisteröity keskimäärin 80 pentu/ vuosi. Hollannissa rekisteröidään parisenkymmentä bretonia vuosittain. Tilastotietoa metsästyksessä, kokeissa tai näyttelyissä käytettävistä koirista on maiden osalta heikosti tarjolla.

Ajoittain mm. entisen Jugoslavian alueelta, Kreikasta, Tsekistä ja Espanjasta nousee esiin koiria, jotka saavat osakseen huomioita rodun alkuperämaassa.

Yhdysvalloissa bretonien rekisteröintimäärät ovat huomattavat. Amerikan kennelliitto AKC rekisteröi vuosittain noin 8000 bretonia ja maassa onkin yksi maailman suurimmista bretonipopulaatioista. Huomioitavaa kuitenkin on, että maa ei tunnusta rodun alkuperämaan rotumääritelmää tai muuta ohjeistusta, vaan siellä on luotu rodusta tyypiltään alkuperäisestä poikkeava amerikkalainen versio, joka on levinnyt myös muualle maailmaan, mm. Kanadaan ja Australiaan. American brittany eli AB on vakiintunut termi puhuttaessa tästä koiratyypistä. USA:ssa on myös ranskalaista tyyppiä ja taustaa olevia koiria. Niitä kutsutaan nimellä epagneul breton (EB) tai french brittany. Ajatukset näiden kahden tyyppin jakamisesta virallisesti omiksi roduikseen nostavat aika-ajoin päätänsä, viimeisin pyrkimys johti EB tyyppisten koirien kaksoisrekisteröintiin sekä AKC:hen (American Kennel Club) että UKC:hen (United Kennel Club). Myöskään United Kennel Clubin soveltama rotumääritelmä ei ole FCI:n mukainen. Suoraan USA:sta Suomeen on tuotu vain kaksi bretonia vuonna 1995. Näillä koirilla on keskenään kaksi jälkeläistä, joita ei ole käytetty jalostukseen. Lisäksi lähinnä Norjan kautta Suomeen on tullut joitain AB-sukuisia koiria.

## **4.2 Luonne ja käyttööminaisuudet**

Rotu on edelleen pääsääntöisesti alkuperäisen käyttötarkoituksen mukainen seisova lintukoira. Bretonin ei voida katsoa jakautuneen eri linjoihin käyttötarkoituksen perusteella, vaikka rotua hankitaankin jonkin verran myös muuhun kuin metsästyskäyttöön. Rodun harrastajien on kuitenkin syytä vaalia ja varjella rodun alkuperäisyyttä. Kyseessä on ensisijaisesti käyttökoirarotu ja sellaisena se pysyy vain, mikäli se säilyy metsästäjien käsissä.

### **4.2.1 Rotumääritelmän maininnat luonteesta ja käyttäytymisestä sekä rodun käyttötarkoituksesta**

Bretonin rotumääritelmän mukainen käyttötarkoitus on seisova lintukoira. FCI luokittelee rodun kuuluvaksi ryhmään 7, kanakoirat, ja alaryhmään 1.2, mannermaiset spanielityypiset kanakoirat.

Rotumääritelmään on kirjattu bretonin olevan yleisvaikutelmaltaan tarmokas koira, jolla on eloisa ja älykäs ilme ja joka on olemukseltaan kuin pieni, vankka ja hyvin energinen ratsuponi. Luonnetta kuvataan mm. seuraavasti: ”Sillä on älykäs ja tarkkaavainen ilme sekä tasapainoinen luonne.” Rotuun kuuluu eloisuus, energisyys ja tarmokkuus, mikä näkyy niin metsästystilanteissa kuin kotioloissakin. Näitä piirteitä ei kuitenkaan pidä sekoittaa levottomuuteen ja keskittymiskyvyn puutteeseen. Myöskään flegmaattinen tai työnnoltaan puutteellinen bretoni ei ole luonteeltaan oikea. Laiskuus on rotumääritelmässä luokiteltu vakavaksi virheeksi.

Rotumääritelmän mukainen bretoni on sosiaalinen ja sopeutuu kaikkiin oloihin. Virheiksi on mainittu arkuus ja pelokas ilme ja hylkääviksi virheiksi kaikki luonteen virheet, kuten pureminen, aggressiivisuus joko koiria tai ihmisiä kohtaan, sekä arkuus. Näihin kuvauksiin perustuen koira, joka ujostelee tai arastelee näyttelykehässä tai muussa vastaavassa tilanteissa, ei vastaa rotumääritelmää. Sosiaalisuus näkyy bretonin hyvänä sopeutumisena suurenkin koirajoukkoon.

Bretonin metsästysominaisuuksia rotumääritelmä kuvaa seuraavasti: ”Se on monipuolinen lintukoira, jolla voidaan metsästää kaikenlaista riistaa kaikenlaisissa maastoissa. Se on metsästysinnoltaan varhaiskypsä. Se on erinomainen hakija ja liikkuja, sillä on erinomainen hajuaisti, maastonpeittävyys, oma-aloitteinen ja kestävä seisonta, se on hyvä noutaja ja helppo kouluttaa.” Em. ominaisuuksia voidaan objektiivisesti testata KAER-kokeissa.

Rotumääritelmä saatetaan mieltää ainoastaan koiran ulkomuodon ja rakenteen kuvaukseksi. Bretonin rotumääritelmä kuitenkin ilmaisee selkeästi rodun olevan metsästyskoira ja se kuvaa tarkasti rodulta vaadittavia metsästys- ja luonneominaisuuksia. Tämä tulee pitää mielessä kaikessa toiminnassa rodun parissa.

## 4.2.2 Luonne ja käyttäytyminen päivittäistilanteissa

Seisojan luonneominaisuuksien ensimmäinen ja tärkein lähtökohta on, ettei ole hyvää metsästyskoiraa ilman hyvää luonnetta. Seisojan luonteen tulee olla sosiaalinen, koulutuskelpoinen, yhteistyöhaluinen ja yhteiskuntakelpoinen. Kaikkia näistä poikkeavia ominaisuuksia on pidettävä virheinä. Rodun luonnetta tulee arvioida metsästyksellisistä lähtökohdista. Koiran tulee olla älykäs, yhteistyökykyinen, energinen, avoin, päättäväinen ja erittäin toimintakykyinen. Sen työskentelystä tulee kuvastua intohimo. Koirassa tulee olla henkistä kanttia, joka tulee esiin niin metsästystilanteissa, kuin ohjaajan vaatimusten alaisena ja kotioloissakin. **Arkuus, aggressiivisuus sekä puutteellinen toimintakyky ovat vakavia virheitä.**

Bretonien luonteiden ja päivittäistilanteissa käyttäytymisen nykytilanteen arviointiin tarjoavat kirjattua tietoa lähinnä näyttelyarvostelut ja ulkomuotokatselmusten luonnemerkinnät. Myös KAER-kokeissa tuomareiden tulee merkitä koearvosteluun, mikäli luonteessa on huomautettavaa. Luonnetesteissä ja MH-testeissä on käynyt vain muutamia bretoneita.

Jalostuksen vastuuhenkilöt, kasvattajat ja rodun harrastajat seuraavat kokeissa, testeissä ja näyttelyissä tuomareiden tekemiä havaintoja ja merkintöjä koirien luonteesta. Lisäksi erilaisissa tapaamisissa tehdään itse havaintoja koirien käyttäytymisestä. Tarkoituksena on varmistaa, että jalostukseen käytettävien yksilöiden luonneominaisuudet vastaavat asetettuja vaatimuksia.

### 4.2.2.1 Luonnemerkinnät näyttelyissä

Vuosina 2005-2009 bretoneilla oli yhteensä 1026 näyttelykäyntiä. Tapauksia, joissa koira ei voitu arvostella tai se sai hylätyn luonteen takia, oli yhteensä 11 kpl, pääasiassa arkuuden johdosta. Tämän lisäksi palkittujen koirien näyttelykertomuksista löytyy vuosittain joitain mainintoja, jotka viittaavat arkuuteen (mm. ”saisi esiintyä vapautuneemmin”). Näitä koiria on myös käytetty jalostukseen. Aggressiivisuudesta oli 2 merkintää kahdella eri koiralla. Toinen niistä on käyttäytynyt uhkaavasti tuomaria kohtaan ja toinen aggressiivisesti toisia koiria kohtaan. Kyseisillä koirilla on muista näyttelyistä mainintoja myös varautuneisuudesta ja arkuudesta.

### 4.2.2.2 Luonnemerkinnät Junkkarissa

Vuosina 2005-2009 Junkkarin ulkomuotokatselmukseen osallistui 88 bretonia. Junkkariin oli vuoteen 2007 asti osallistumisoikeus edellisvuonna syntyneillä koirilla ja vuodesta 2008 eteenpäin 9-24 kk ikäisillä koirilla. Osallistuneet koirat olivat siis syntyneet vuosina 2004-2008. Kaikkiaan em. ajanjaksolla syntyneitä bretoneita on rekisteröity yhteensä 449, eli Junkkarissa on arvioitu keskimäärin 20 % ikäluokkansa bretoneista.

SSK:n tietokannasta on saatavissa Junkkarin ulkomuotoarvostelu 85 bretonin osalta. Suurin osa on luokiteltu luonteeltaan avoimiksi tai luottavaisiksi ja temperamentiltaan joko vilkkaiksi, vireiksi tai rauhallisiksi. Bretonille epätyypillinen luonne oli 11 koiralla. Seitsemän niistä oli arvioitu ujoiksi ja neljä varautuneiksi. Yhtään koira ei ole saanut mainintaa arka tai vihainen. Temperamentiltaan levottomaksi kuvattiin kahta koira.

**Taulukko 16.** Junkkariin 2005-2009 osallistuneiden bretonien luonne ja temperamentti

|        |              | Temperamentti |       |        |         | yhteensä |
|--------|--------------|---------------|-------|--------|---------|----------|
|        |              | rauhallinen   | vireä | vilkas | levoton |          |
| Luonne | avoin        | 25            | 39    | 2      | 1       | 67       |
|        | luottavainen | 4             | 3     | -      | -       | 7        |
|        | ujo          | 4             | 3     | -      | -       | 7        |
|        | varautunut   | 2             | -     | 1      | 1       | 4        |
|        | yhteensä     | 35            | 45    | 3      | 2       |          |



#### 4.2.2.3 Luonnetesti

Luonnetestissä tarkastellaan koiran käyttäytymistä ennalta määritellyissä tilanteissa, joissa sen hermosto joutuu rasitetuksi. Tarkoituksena on etsiä kaikissa suorituksissa koiran yksilöllisiä reaktioita aiheutettuihin ärsykkeisiin. Koiralle aiheutettujen ärsykkeiden määrää säännöstellään yksilökohtaisesti, sillä toisilla koirilla reaktiot saadaan näkyviin huomattavasti pienemmällä ärsykkeillä kuin toisilla. Testattavan koiran tulee olla 2-6-vuotias.

Testissä testataan kahdeksaa erilaista ominaisuutta: Toimintakyky kuvaa koiran rohkeutta ja kykyä tehdä ratkaisuja uusissa ja pelottavissa tilanteissa. Terävyys kuvaa, miten herkästi koira reagoi aggressiivisesti sen tuntiessa itsensä uhatuksi. Puolustushalu on koiran synnynnäistä halua puolustaa laumaansa (ohjaajaansa) tai reviiiriään. Taisteluhalu kuvaa koiran halua leikkimieliseen kamppailuun. Fyysisesti väsyessään koira jatkaa toimintaa taisteluhalunsa avulla. Hermorakenne kuvaa koiran hermojen kestävyyttä sen joutuessa voimakkaisiin ja vaihteleviin sisäisiin jännitystiloihin. Koiran hermojen vahvuus on tärkeimpiä jokapäiväiseen elämään vaikuttavia tekijöitä.

Temperamentti kuvaa koiran kykyä ja nopeutta havainnoida ympäristöään ja reagoida sen mukaisesti. Temperamentin ollessa liian korkealla häiritsevät ympäristön tapahtumat koiran keskittymistä. Kovuus kuvaa koiran taipumusta muistaa, tai olla muistamatta epämiellyttäviä tapahtumia. Pehmeä koira ei kerran pelästyttyään halua palata samaan tilanteeseen. Luoksepäästävyys kuvaa koiran suhtautumista vieraaseen ystävälliseen henkilöön. Viimeisenä testataan suhtautuminen ampumiseen.

Luonnetestin lopputulos on pisteytetty, mutta sen avulla ei voida päätellä paljoakaan koiran ominaisuuksista, eivätkä lähellä maksimipistemäärää olevat tulokset ole ihanteellisia monilla rodulla. Tärkeämpää on katsoa eri osa-alueiden arvosanoja – näissäkään korkeimpia pisteitä ei voida pitää aina parhaina. Bretonille ei ole määritelty luonnetestin ihanneprofiilia.

Vuosina 2005-2009 kahdeksan bretonia on käynyt luonnetestissä. Otanta on niin pieni, ettei sen perusteella voida tehdä kattavia päätelmiä koko rodun luonneominaisuuksista. Luonnetestien osa-alueiden pisteet eivät ole saatavilla Suomen Kennelliiton jalostustietojärjestelmästä.

#### 4.2.2.4 MH-luonnekuvaus

MH-luonnekuvauksen tarkoituksena on kerätä tietoa koiran käyttäytymisestä ja ominaisuuksista yksilönä sääntöjen määrittelemissä tilanteissa ja verrata niitä rodun ihanneluonnekuvaan. Osallistuvan koiran tulee olla vähintään 18 kuukauden ikäinen. Testissä tarkastellaan koiran reagointia ja toimintatapoja, kuten kontaktia, leikkisyyttä, äänialttiutta, reagointia yllättävään uhkaan, saalisviettiä ja kykyä rauhoittua. Jokaisesta osa-alueesta koira saa pisteitä, jotka kuvaavat sen reaktion voimakkuutta.

MH-luonnekuvauksessa kaikki tilanteet ärsykeineen ovat aina samanlaisia joka koiralle, kun taas luonnetestin eri osioissa ärsykkeiden voimakkuutta muokataan koiran reaktioiden mukaan. Lisäksi MH-luonnekuvauksessa koiran ohjaaja on suurimman osan ajasta passiivinen, eikä koiraan kohdisteta suoraa uhkaa ihmisen puolelta kuten luonnetestissä. MH -luonnekuvaus ja luonnetesti täydentävät toinen toisiaan.

MH-luonnekuvaus on tehty vain yhdelle bretonille. Bretonille ei ole määritelty MH-luonnekuvauksen ihanneprofiilia.

### 4.2.3 Käyttö- ja koeominaisuudet

Bretonia käytetään ja jalostetaan Suomessa edelleen pääsääntöisesti alkuperäiseen käyttötarkoitukseensa seisovana lintukoirona. Sen tulee hajuaistinsa avulla etsiä ja paikallistaa riista, osoittaa se seisomalla, ajaa se käskystä liikkeelle ja noutaa pudotettu lintu tai jäljittää haavoittunut riista. Bretoni voidaan myös kouluttaa tiedottamaan ohjaajalleen löytämänsä riista. Osa bretoneista tiedottaa luonnostaan oma-aloitteisesti. Bretonia käytetään myös noutavana koirana muussa metsästyksessä. Bretoneita myydään jonkin verran pelkiksi koti- ja harrastuskoiriksi. Rodun käyttöominaisuuksien säilymisen kannalta on huolestuttavaa, että näitä metsästysominaisuuksiltaan testaamattomia koiria käytetään myös jalostukseen.

Rotumääritelmän mukaisesti bretoni on ensisijaisesti lintukoira, mutta kiinnostunut kaikenlaisesta riistasta ja sopii kaikenlaisiin maasto-olosuhteisiin. Se syttyy riistalle varhain, on erinomainen riistanhakija, liikkuu luonnostaan maastonpeittävästi ja omaa erinomaisen hajuaistin. Bretonin seisonta on oma-aloitteinen ja kestävä ja noutajana se on hyvä. Kaikki tämä vaatii, että koira on älykäs, yhteistyökykyinen, helposti koulutettava ja toiminnassaan päättäväinen.

Bretonin rodunomaisia käyttöominaisuuksia mitataan Suomessa kanakoirien erikoiskokeella (KAER). Ne sopivat bretonien rodunomaisten taipumuksien testaamiseen erinomaisesti. Saavutettu koepalkinto ja erilliset ominaisuuspisteet kuvaavat hyvin koiran kyvykkyyttä myös käytännön metsästyksessä.

Rodun kotimaassa Ranskassa ja muuallakin maailmassa rotu on erittäin suosittu ja arvostettu metsästyskoira. Metsästystavoissa ja koemuodoissa on pieniä eroja, esimerkiksi kaikkialla ei vaadita riistan ajamista käskystä liikkeelle, vaan ohjaaja voi kävellä riistan ylös joko yksin tai koiran kanssa. Suomen lisäksi tiedottamista ei bretonille juuri muualla kouluteta, koska seisonnan jättäminen ei ole sallittua kaikissa koesäännöissä.

### 4.2.4 Standardi bretonin työskentelystä

”Standard de travail de l'Épagneul Breton” on Ranskan rotujärjestön laatima määritelmä bretonin ihanteellisesta työskentelytavasta.

Bretoni: energinen koira, älykäs ja teräväkatseinen: pieni täysiverinen COB (ranskalaisten käyttämä termi, joka kuvaa bretonin rakennetta: lyhytlinjainen, vankka, muttei kuitenkaan raskas)

Liikunta: Iloinen, eloisa, keski-räiskyvä (ranskaksi "gaie, vive, pétillante"). Energinen ja matkaa voittava laukka, nopeat ja kootut liikkeet.

Pään asento: Pää tulee kantaa korkealla, ilman että se olisi liioitellusti selkälinjan yläpuolella, pään asento kevyesti viisto. Ilmentää haussa vakuuttavasti jatkuvaa ja joustavaa vainuun nojaamista. Kuitenkin tietyissä vaikeissa olosuhteissa, pikaiset maaston tarkastukset on sallittu.

Haku: Tulee olla älykästä, suunnitelmallista, olematta mekaanista, osoittaen että koira hakee säännöllisesti, sovittaen haun olosuhteisiin ja käyttäen maaston järjestelmällisesti pysyen kaiken aikaa kontaktissa ohjaajaansa.

Seisonta: Uholla, nopean tarkistuksen jälkeen koiran tulee osoittaa suurta auktoriteettia ja varmuutta. Seisonnan tulee tapahtua pystyssä myös spontaanisti; kuitenkin yllättävässä tilanteessa muunlainen asenne sallitaan edellyttäen että pää on melko korkealla riistan suuntaisesti osoittaen että se hallitsee tilannetta hyvin.

Nosto: Ohjaajan komennosta noston tulee olla spontaani osoittaen päättäväisyyttä ja harkitsevaisuutta säilyttäen kontaktin riistaan kunnes se siivittää. Kieläytyminen nostosta on vakava virhe (paitsi riistan välittömässä läheisyydessä). Pään tulee olla melko korkealla riistan suuntaisesti osoittaen että se hallitsee tilanteen hyvin.

Nouto: Maalta ja vedestä; tulee tapahtua käskystä iloisesti ja nopeasti spontaanilla tavalla.

#### 4.2.5 Käyttökokeet Suomessa = kanakoirien erikoiskokeet (KAER)

Kanakoirien erikoiskokeet ovat metsästyskokeita, joiden tarkoituksena on saada tietoja koirien metsästysominaisuuksista kanakoirien jalostusta varten ja edistää koirien metsästyskäyttöä. Kokeissa kokeillaan koirien haku riistan löytämiseksi ja riistatyö maastossa olevalla villillä riistaeläimellä. Lisäksi kokeillaan koeluokista riippuen nouto, tiedotus, vesityö ja jälkityö. Lisäksi huomiota kiinnitetään koiran luonteeseen sekä toimintaan sen kohdatessa petoeläimiä.

##### 4.2.5.1 Koeluokat

Koeluokkia on kolme:

*nuorten luokkaan* saa osallistua koira, joka on täyttänyt 9 kk ja enintään 24 kk, eikä ole kilpaillut muissa luokissa

*avoimeen luokkaan* saa osallistua koira, joka ei ole oikeutettu osallistumaan voittajaluokkaan  
*voittajaluokkaan* osallistuu koira, joka on saanut 1. palkinnon avoimessa luokassa

##### 4.2.5.2 Palkitsemisperusteet

Kaikissa luokissa käytetään laatuarvostelua ja annetaan niin monta ensimmäistä, toista ja kolmatta palkintoa kuin koirien saamat pistemäärät edellyttävät. Maksimipisteet 100 pistettä.

Palkintosijojen vähimmäispistemäärät ovat seuraavat:

- ensimmäinen palkinto, vähintään 80 pistettä kaikissa luokissa.
- toinen palkinto, vähintään 60 pistettä, voittajaluokassa 70 pistettä.
- kolmas palkinto, vähintään 40 pistettä, voittajaluokassa 60 pistettä.

Tullakseen palkituksi nuorten luokassa koiran on saatava hyväksyty arvosana hausta ja riistatyöstä.

Tullakseen palkituksi avoimen luokan ensimmäisellä palkinnolla koiran on saatava hyväksyty arvosana jokaisesta osasuorituksesta.

Tullakseen palkituksi voittajaluokassa koiran on saatava hyväksyty arvosana jokaisesta osasuorituksesta. Lisäksi ensimmäisen palkintosijan edellytyksenä on riistatyön arvosanan oltava vähintään 2.

##### 4.2.5.3 Koirien arvostelu

Eri rotuihin kuuluvat koirat arvostellaan samojen perusteiden mukaan ottaen huomioon rotukohtaiset eroavat ominaisuudet (esim. spinone ja bracco italiano saavat hakea muista poiketen ravaamalla).

Nuortenluokassa kiinnitetään eniten huomiota koiran synnyntäisistä taipumuksista johtuvaan suorituskykyyn.

Koirien arvostelussa huomioidaan haku, riistatyö, nouto, vesityö, jälkityö, tiedottaminen ja petoeläin-työskentely.

Koirakohtaisessa pöytäkirjassa tuomari arvioi **hausta**: juoksuvauhdin, päänasennon, tuulenkäytön, maastonpeittävyuden, laajuuden, hakukuvion, yhteistyön, puurtamisen ja metsästyshalun.

**Riistatyö** tapahtumasta arvioidaan:

seisontaherkyys, seisonnan kiinteys, seisonnan kesto, eteneminen, paikallistaminen ja käyttäytyminen riistan karkotuksessa.

**Noutosuorituksessa** arvioidaan:

noutohalukkuus, kantaminen, pureskelu, luovutus ja käyttäytyminen riistan pudotessa.

**Tiedotusta** arvioitaessa kiinnitetään huomiota:

seisonnasta irtoamiseen, irtoamisaika huomioidaan, ilmentäminen ja yhteydenpito palatessa linnulle.

Lisäksi kirjataan riistakosketukset, seisontojen ja niistä saatujen riistatöiden lukumäärä, tuloksettomat seisonnat, törmäykset, väliinjätöt ja karkotukset.

Merkitään myös ylös, onko riistaa pudotettu ja onko riistana ollut peltokanalintuja/metsäkanalintuja. Lisäksi kirjataan, jos koiran **luonteessa** on huomauttamista esim. jos se on vihainen muille koirille tai ihmisille, häytyttää kotieläimiä tai poroja tai on paukuarka.

Kanakoerien erikoiskokeiden (KAER) säännöt kokonaisuudessaan ovat liitteenä 1.

#### 4.2.6 Bretonien osallistuminen KAER-kokeisiin ja tulokset

**Taulukko 17.** Bretonien osallistuminen ja tulokset KAER-kokeissa

| vuosi | Startanneet | nuo1-3 | avo1-3 | voi1-3 | nuo-/0 | avo-/0 | Voi-/0 | Startit | palk/lkm | palk% |
|-------|-------------|--------|--------|--------|--------|--------|--------|---------|----------|-------|
| 1983  | 6           | 2      | 0      | 0      | 6      | 0      | 0      | 8       | 2        | 25 %  |
| 1984  | 8           | 2      | 3      | 0      | 3      | 4      | 0      | 12      | 5        | 42 %  |
| 1985  | 5           | 0      | 5      | 0      | 0      | 5      | 0      | 10      | 5        | 50 %  |
| 1986  | 4           | 0      | 2      | 0      | 1      | 1      | 3      | 7       | 2        | 29 %  |
| 1987  | 4           | 0      | 1      | 0      | 0      | 3      | 0      | 4       | 1        | 25 %  |
| 1988  | 1           | 0      | 1      | 0      | 0      | 0      | 0      | 1       | 1        | 100 % |
| 1989  | 4           | 0      | 2      | 0      | 2      | 4      | 0      | 8       | 2        | 25 %  |
| 1990  | 3           | 0      | 0      | 0      | 2      | 2      | 0      | 4       | 0        | 0 %   |
| 1991  | 6           | 2      | 2      | 0      | 1      | 4      | 0      | 9       | 4        | 44 %  |
| 1992  | 15          | 3      | 2      | 0      | 12     | 6      | 2      | 25      | 5        | 20 %  |
| 1993  | 18          | 2      | 5      | 1      | 6      | 18     | 1      | 33      | 8        | 24 %  |
| 1994  | 22          | 14     | 12     | 0      | 10     | 8      | 4      | 48      | 26       | 54 %  |
| 1995  | 13          | 1      | 10     | 0      | 9      | 16     | 0      | 36      | 11       | 31 %  |
| 1996  | 11          | 3      | 8      | 0      | 6      | 8      | 0      | 25      | 11       | 44 %  |
| 1997  | 16          | 0      | 6      | 1      | 4      | 20     | 5      | 36      | 7        | 19 %  |
| 1998  | 17          | 4      | 20     | 0      | 7      | 19     | 2      | 52      | 24       | 46 %  |
| 1999  | 16          | 3      | 16     | 2      | 5      | 7      | 0      | 33      | 21       | 64 %  |
| 2000  | 24          | 6      | 12     | 8      | 12     | 12     | 7      | 57      | 26       | 46 %  |
| 2001  | 29          | 8      | 17     | 3      | 19     | 17     | 7      | 71      | 28       | 39 %  |
| 2002  | 33          | 10     | 8      | 5      | 15     | 16     | 9      | 63      | 23       | 37 %  |
| 2003  | 24          | 1      | 12     | 8      | 12     | 22     | 10     | 65      | 21       | 32 %  |
| 2004  | 35          | 10     | 13     | 2      | 20     | 26     | 4      | 75      | 25       | 33 %  |
| 2005  | 41          | 11     | 13     | 3      | 23     | 22     | 5      | 77      | 27       | 35%   |
| 2006  | 44          | 4      | 25     | 4      | 14     | 32     | 7      | 86      | 33       | 38%   |
| 2007  | 43          | 10     | 27     | 4      | 14     | 24     | 14     | 93      | 41       | 44%   |
| 2008  | 61          | 14     | 26     | 6      | 29     | 36     | 18     | 129     | 46       | 36%   |
| 2009  | 61          | 11     | 30     | 11     | 24     | 55     | 18     | 149     | 52       | 35%   |

Bretoneiden koekäynnit ovat lisääntyneet tasaisesti. Tarkastelujakson aikana kokeisiin osallistuneiden koirien määrä on kasvanut n. 33%. Koekäyntien määrä on lähes kaksinkertaistunut ja palkitsemisprosentti pysynyt kutakuinkin samana. Koekäyntien kasvu selittyy osin nuortenluokan koirien koekäyntien lisääntymisellä ja osin voittajaluokkaan osallistuvien eri koirien ja niiden koekäyntien lisääntymisellä. Voittajaluokassa on startannut ja palkittu tarkastelujakson aikana ennätysmäärä bretoneita. On nähtävissä että tämä positiivinen kehitys jatkuu edelleen (AVO 1 palkittujen koirien määrä).

Koekäyntien positiivinen kehitys on vain osan harrastajista ansiota, sillä merkittävä osa lisääntyneistä rekisteröintimääristä on metsästystä ja/tai koetoimintaa harrastamattomien kasvattajien aikaansaamaa. Tällaisten pentuevanhempien ja pentueiden käyttöominaisuuksista ei useinkaan saada riittävästi tietoa.

Yksi koira on tarkastelujakson aikana saavuttanut käyttövalion arvon (narttu NO KVA, SE KVA, FI KVA, POHJ KVA FIN26637/04 Van't Passant Afrikantähti).

Mannermaisten kanakoerien valionarvovaatimukset ovat liitteenä 2.

Myös lonkiltaan sairaiden (ei välttämättä jalostuskäyttöä) koirien koekäynnit ovat tärkeitä, jotta saadaan tietoa rodun käyttöominaisuuksien tasosta ja kehittymisestä sekä koiran vanhempien periyttämistä ominaisuuksista.

**Taulukko 18.** Bretonien saamien ominaisuuspisteiden keskiarvot KAER-kokeissa

| Vuosi                     | Koekäyntien määrä | Vauhti      | Hakuteknikka<br>(maastonpeittävyys) | Vainuamistapa | Seisontaherkkyys | Eteneminen  | Käyttätyminen<br>riistan karkottuessa | Noutohalukkuus | Yhteistyö   | Metsästysshalu |
|---------------------------|-------------------|-------------|-------------------------------------|---------------|------------------|-------------|---------------------------------------|----------------|-------------|----------------|
| <b>1991-2000</b>          | <b>159</b>        | <b>3,56</b> | <b>3,23</b>                         |               | <b>3,29</b>      | <b>4,06</b> | <b>3,71</b>                           | <b>4,63</b>    | <b>2,91</b> | <b>4,21</b>    |
| <b>2001-2009</b>          | <b>372</b>        | <b>3,55</b> | <b>3,16</b>                         | <b>3,67</b>   | <b>3,21</b>      | <b>3,96</b> | <b>3,84</b>                           | <b>4,29</b>    | <b>2,96</b> | <b>4,14</b>    |
| 2001                      | 30                | 3,58        | 3,29                                |               | 3,39             | 3,86        | 3,54                                  | 4,40           | 2,89        | 4,22           |
| 2002                      | 33                | 3,42        | 2,95                                |               | 3,34             | 3,82        | 4,09                                  | 4,28           | 2,91        | 4,00           |
| 2003                      | 24                | 3,60        | 3,29                                |               | 3,29             | 4,25        | 4,00                                  | 4,39           | 2,89        | 4,32           |
| 2004                      | 35                | 3,42        | 3,03                                |               | 3,40             | 4,17        | 3,80                                  | 4,51           | 3,15        | 4,01           |
| 2005                      | 41                | 3,63        | 3,21                                |               | 3,09             | 4,03        | 3,81                                  | 4,48           | 3,03        | 4,27           |
| 2006                      | 44                | 3,55        | 3,19                                |               | 3,37             | 4,22        | 3,89                                  | 4,37           | 2,92        | 4,16           |
| 2007                      | 43                | 3,52        | 3,13                                | 3,64          | 3,13             | 3,70        | 3,74                                  | 4,04           | 2,95        | 4,07           |
| 2008                      | 61                | 3,60        | 3,16                                | 3,72          | 2,99             | 4,07        | 3,76                                  | 4,12           | 2,95        | 4,08           |
| 2009                      | 61                | 3,57        | 3,22                                | 3,64          | 3,13             | 3,69        | 3,92                                  | 4,23           | 2,92        | 4,16           |
| Kaikkien rotujen ka 2001→ | 5323              | 3,41        | 3,19                                | 3,65          | 3,26             | 3,88        | 3,98                                  | 4,59           | 3,12        | 4,11           |

**Taulukko 19.** Ominaisuuspisteiden selitteet

|   |         |  |   |
|---|---------|--|---|
| <b>Hakuvauhti</b> , kiinnitetään huomioita juoksuvauhtiin ja haun keskeytyksettömyyteen                     | 0 ... 5 | Kävelee<br>→ Hylätty   | Erittäin nopeaa laukkaa   |
| <b>Hakuteknikka</b> , haun maastonpeittävyys (laajuus+kuvio) ja tuulen huomioiminen                         | 0 ... 5 | Riittämätön<br>→ Hylätty   | Erinomainen   |
| Maaston peittävyys (→ 2007)   | 1 ... 5 | Heikko   | Erinomainen   |
| <b>Vainuamistapa</b> ( 2007 →)<br>kun koira hakee, tai on vainunnut riistaa                                 | 0 ... 5 | Takertuu maajälkiin,<br>ei hae hyväksyttävästi<br>→ Hylätty                  | Selvästi ilmavainuista ja yläpäistä   |
| <b>Seisontaherkkyys</b> ,<br>kiinnitetään huomiota seisonnan kiinteeseen ja keston                          | 0..3..5 | Ei seiso riistalle,<br>karkottaa itse<br>→ Hylätty                           | Seisoo liian herkästi,<br>vaikeuksia paikallistaa<br>riistaa                      |
| <b>Eteneminen</b> ,<br>kiinnitetään huomioita etenemisen metsästyksellisyyteen                              | 0 ... 5 | Ei suostu seisonnaltaan<br>hyväksyttävästi etenemään<br>→ Hylätty            | Halukas ja täysin<br>vapautunut   |
| <b>Käyttätyminen riistan karkottuessa</b> ,<br>riippumatta siitä seisoiko koira tai ammuttiinko tilanteessa | 0 ... 5 | Ryntää hillittömästi<br>→ Hylätty  | Täysin rauhallinen  |
| <b>Noutohalukkuus</b> , halu etsiä, tarttua ja tuoda noutokohde ohjaajalle                                  | 0 ... 5 | Riittämätön, ei nouda<br>→ Hylätty   | Erittäin halukas  |
| <b>Yhteistyö</b> ,<br>yleiskuva kaikista osasuorituksista   | 0..3..5 | Karkaa täysin käsistä<br>→ Hylätty   | Tukeutuu aivan liikaa<br>ohjaajaan  |
| <b>Metsästysshalu</b> ,<br>yleiskuva kaikista osasuorituksista  | 0 ... 5 | Työskentely halutonta,<br>ei tuettunakaan suoriudu<br>tehtävistään → Hylätty | Työskentelee tarmokkaasti<br>ja peräänantamattomasti<br>eikä tarvitse kannustusta |

Taulukkoon 18 on koottu bretonien KAER-kokeissa vuosittain saamien ominaisuuspisteiden keskiarvot. Ominaisuuksista ”Maaston peittävyys” oli käytössä vuoteen 2007 saakka, jonka jälkeen sen on korvannut ”Hakuteknikka”. Vainuamistapa on arvosteltu vuodesta 2007 eteenpäin. Vertailuarvona taulukossa on kaikkien Saksanseisojakerhon alaisten rotujen KAER-koekäynnit vuodesta 2001 eteenpäin.

Taulukkoon 19 on koottu ominaisuuspisteiden selitteet. Huomioitavaa on, että korkein numero ei ole aina paras, eikä jalostusmielessä toivottavin.

## 4.2.7 Käyttökokeet Ranskassa

### 4.2.7.1 TAN

TAN on taipumuskokeen tyyppinen virallinen testi, jossa tarkastellaan koiran luontaista metsästysintoa ja seisontataipumusta. Se suoritetaan koiran ollessa 6kk – 36kk ikäinen. Testissä kiinnitetään huomiota nimenomaan luontaisiin ominaisuuksiin, eikä koulutuksellisista puutteilla ole merkitystä. Lämpästäkseen testin koiran tulee täyttää vähimmäiskriteerit, lähinnä hakea riistaintoisesti, löydettävä maastosta lintu ja seisottava sitä, eikä se ammuttaessa saa pelätä laukausta. Mikäli koira epäonnistuu testissä, siihen voi osallistua uudelleen.

#### Saavutettavat tittelit:

- TAN. Koiralla on läpäisty taipumuskoe.
- PREMIER CHOIX. Koiralla on läpäisty TAN (taipumuskoe), excellent (erinomainen) rodun erikoisnäyttelystä ja lonkkatuloks A-C.

### 4.2.7.2 Field Trial

- Kaksi koekautta:
  - Kevätkokeet luonnonlinnuilla, riistaa ei pudoteta
  - Syyskokeet yleensä istutetuilla ja joskus luonnonlinnuilla, pudotetaan
- Sekä rotukohtaisia että avoimia kokeita
- Ei eri luokkia, kaikenikäiset ja tasoiset koirat kilpailevat samoissa kokeissa.
- Maasto ja riista vaihtelevat peitteisestä maastossa tapahtuvista kurppakokeista avoimen maaston field-kokeisiin joissa riistana fasaaneja tai pyitä.
- Vesityö: läpäisty vesityö vaaditaan syyskokeiden valionarvoon (CH-P)

#### Saavutettavat valionarvot:

- CH –CS muotovalio. 3xCACS kolmelta eri tuomarilta, näistä yksi NEstä (National d’Elevage) tai Longchampista ja yksi EXC kevätkokeista tai yksi TB syyskokeista.
- CH –P narttu 3xCACT, uros 4xCACT kevätkokeissa (luonnonlinnuilla, ei pudoteta) ja TB näyttelystä.
- CH –A narttu 3xCACT, uros 4xCACT syyskokeissa (pudotetaan, yleensä istutetuilla ja joskus luonnonlinnuilla), TB näyttelystä ja läpäisty vesityö.
- CH –T käyttövalio. 1xCACT Solo ja 1xCACT Couple (parihaku) sekä kevät että syyskokeista, TB näyttelystä ja läpäisty vesityö.
- CH –IT koira on saanut 2xCACIT kahdessa eri maassa ja TB näyttelyssä.

#### Muut saavutettavat tittelit:

- TRIALER koiralla on 2xEXC (erinomainen) istutetulla riistalla tai 2xTB (erittäin hyvä) villillä riistalla tai 1xTB villillä riistalla ja 1xEXC vapautetulla riistalla. Lonkkatuloks A-C.
- EXCELLENT. Koira on Trialer joko kevät tai syyskokeista, erikoisnäyttelystä excellent ja lonkkatulosta vaatimus kuten edellä.
- RECOMMANDE. Koiralla Excellent sekä kevät että syyskokeista, sillä on excellent rodun päänäyttelystä (National d’Elevage), lonkkatuloks kuten edellä.
- ELITE B. Vähintään Premier Choix koira, uros joka on tuottanut 6 recommande koira vähintään kolmesta eri pentueesta, narttu joka on tuottanut kolme recommande koira.
- ELITE A. Recommande koira, uros joka on tuottanut 6 recommandea vähintään kolmesta eri pentueesta, narttu joka on tuottanut kolme recommande koira.

#### 4.2.7.3 B.I.C.P. Brevet International de Chasse Pratique.

- Kansainvälinen, käytännön metsästyksen kaltainen, testi.
- Metsästyksellinen koe jossa riistaa pudotetaan.
- Maasto- ja vesityöosuus:
  - Koiran täytyy löytää ja seisoa riista ja noutaa se pudotuksen jälkeen.
  - Vesityössä voidaan käyttää leikattusiipistä lintua.
- Koira testataan 8 kertaa.
- Todellinen metsästyskoe, jossa palkitut koirat ovat "CHIENS COMPLETS", täydellisiä koiria.

#### 4.2.7.4 Le Concours Saint-Hubert

- SCC:n alaisten, metsästys- ja rotujärjestöjen järjestämiä kilpailuja.
- Tuomaroinnin suorittavat joko em. järjestöjen edustajat tai field-trial tuomarit.
- Testeissä arvioidaan koiran ja ohjaajan yhteistyötä, kun 100 pistettä on maksimi pistemäärä
  - Ohjaajan osuus on 60 ja
  - Koiran 40 pistettä.
- 20 minuutin erä metsäisessä maastossa, jossa järjestetään kaksi kertaa mahdollisuus riistalle.
- Panosmäärä on rajoitettu.
- Arvioitavat asiat:
  - Metsästäjässä ovat kyvyt, saadun saaliin määrä, käyttäytyminen, urheiluhenkisyys, turvallisuus ja ympäristön kunnioittaminen.
  - Koirassa ovat yhteistyö, metsästys halu, riistatyö, haku ja rodunomainen työskentely.

#### 4.2.8 Yhteenvedo rodun käyttäytymisen ja luonteen keskeisimmistä ongelmista

Bretoni on käyttökoira ja sen luonnetta ja ominaisuuksia tulee arvioida metsästyksellisistä lähtökohdista. Sen tulee olla tasapainoinen ja koulutuskelpoinen, eikä luonteessa saa olla sellaista pehmeyttä, joka vaikuttaa työskentelyyn. Myös kotioloissa bretonin tulee olla sosiaalinen, aktiivinen ja yhteiskuntakelpoinen lemmikki.

Vaikka Bretonin kuuluu olla hyvin eloisa, vilkas ja kiinnostunut ympäristöstään, sillä on oltava kyky rauhoittua tarvittaessa. Liian vilkkaan temperamentin ja huonon hermorakenteen omaavan koiran keskittymiskyky ei ole riittävä ja se on hankala koulutettava. Jatkuva levottomuus on myös erittäin stressaavaa sekä koiralle että omistajalle. Levottomuudesta on Junkkarissa maininta kahdella koiralla.

Bretoneilla on näyttelyarvosteluissa ja Junkkarin ulkomuotokatselmuksissa toistuvasti mainintoja arkuudesta, varautuneisuudesta ja pelokkuudesta. Tällaisten koirien luonne ei ole rodunomainen. Valitettavasti arkuuteen viittaavista luonnetunnusmerkeistä huolimatta koiria palkitaan, jopa erittäin korkeasti, näyttelyissä ja osa kasvattajista myös käyttää näitä yksilöitä jalostukseen vaikka ei pitäisi. Sosiaalinen, avoin, hyvän luonteen omaava bretoni kestää tuntemattoman ihmisen lähestymisen myös koiranäyttelyn kaltaisessa vieraassa ja paineistavassa tilanteessa. Etenkin nuorissa bretoneissa esiintyy ihmistä kohtaan hyvin nöyriä ja mielisteleviä yksilöitä. Tätä ei tule sekoittaa arkuuteen tai pelokkuuteen.

Minkäänlainen aggressiivisuus ei ole kuulu bretonin luonteeseen. Ihmistä kohtaan uhkaavasta käyttäytymisestä on vuosina 2005-2009 vain yksi maininta, eikä ihmisaggressiivisuutta siten voida pitää koko bretonikantaa koskeva merkittävänä ongelmana. Näyttelyarvosteluiden mukaan toisia koiria kohtaan on aggressiivisesti käyttäytynyt yksi koira. Muita vastaavia tapauksia näkee harvoin, mutta asiaan on kiinnitettävä huomiota. Pääsääntöisesti bretonit tulevat toisten koirien kanssa hyvin toimeen.

## 4.3 Terveys

### 4.3.1 PEVISA-ohjelmaan sisällytetyt sairaudet:

#### 4.3.1.1 Lonkkaniveldysplasia

Bretonin voimassa olevassa PEVISA- ohjelmassa (1.1.2001 alkaen) on määrätty, että rekisteröitävien pentujen vanhemmista tulee olla astutushetkellä lonkkakuvauslausunto, ei raja-arvoa.

PEVISA 1.1.2006 alkaen; lisäyksenä rekisteröinnin raja-arvo C.

PEVISA 1.1.2011 alkaen; esitetään lisäyksenä, että kahden C-lonkkaisen koiran jälkeläisiä ei rekisteröidä.

##### 4.3.1.1.1 Sairauden kuvaus ja merkitys koiralle:

Lonkkanivelen kehityshäiriö (hip dysplasia eli HD) on polygeenisesti eli monigeenisesti periytyvä lonkkanivelten kehityshäiriö, jonka vaikeusasteeseen vaikuttavat myös kasvuaikaiset ympäristötekijät kuten ruokinta, liikunnan määrä ja kasvunopeus. Sitä esiintyy lähes kaikilla suurikokoisilla koiraroduilla.

Lonkkaniveldysplasian kehittymisen tärkein vaihe on lonkkamaljakon muotoutuminen sen luutuessa koiran kasvuaikana. Lonkkamaljakon epänormaali muoto ja lonkkanivelen löysyys nuorella iällä johtavat eriasteisiin muutoksiin lonkkanivelessä ja nivelrikon kehittymiseen vanhemmalla iällä. Lievimmässä tapauksessa nivelessä esiintyy vähäistä löysyyttä, lievää lonkkamaljakon mataluutta ja lievää epäsymmetrisyyttä. Nivel ei ole täysin yhdenmukainen: reisiluun pää ei istu täydellisesti lonkkamaljakon muodostamaan kuppiin. Lievä dysplasia voi olla käyttökoirallakin lähes oireeton. Jos niveleen kehittyy dysplasian seurauksena nivelrikkoa eli degeneratiivisen nivelsairauden merkkejä, voi koiralla olla merkittäviä kipuja, varsinkin rasituksen jälkeen. Lonkkaniveldysplasiaa ei voida leikkauksella parantaa. Suomen kennelliiton arviointiasteikolla virallisten lonkkakuvien (rtg) arvioinnissa aste A on täysin terve, B tarkoittaa lievää löysyyttä, mutta on kuitenkin vielä terveeksi luokiteltavissa, C-asteessa on lieviä muutoksia lonkkanivelissä, mutta tämä ei yleensä rajoita metsästyskäyttöä, ellei johda nivelrikon kehittymiseen. D- ja E-asteessa nivelrikkomuutoksia nähdään usein jo röntgenkuvassa ja ne aiheuttavat varsinkin iän lisääntyessä ontumista.

##### 4.3.1.1.2 Rodun terveystilanne sairauden suhteen

**Taulukko 20.** Lonkat rekisteröintivuoden mukaan vuosina 1990-2009

| Vuosi | Rek | Tutk | Tutk % | A  | B  | C  | D | E | A+B% | C+D+E% |
|-------|-----|------|--------|----|----|----|---|---|------|--------|
| 1990  | 82  | 17   | 21 %   | 5  | 4  | 6  | 2 | 0 | 53 % | 47 %   |
| 1991  | 97  | 28   | 29 %   | 14 | 2  | 5  | 7 | 0 | 57 % | 43 %   |
| 1992  | 55  | 15   | 27 %   | 4  | 3  | 5  | 3 | 0 | 47 % | 53 %   |
| 1993  | 108 | 25   | 23 %   | 2  | 8  | 9  | 5 | 1 | 40 % | 60 %   |
| 1994  | 72  | 15   | 21 %   | 3  | 5  | 5  | 2 | 0 | 53 % | 47 %   |
| 1995  | 41  | 12   | 29 %   | 2  | 6  | 2  | 2 | 0 | 67 % | 33 %   |
| 1996  | 37  | 8    | 22 %   | 1  | 3  | 4  | 0 | 0 | 50 % | 50 %   |
| 1997  | 64  | 15   | 23 %   | 0  | 9  | 5  | 1 | 0 | 60 % | 40 %   |
| 1998  | 48  | 19   | 40 %   | 4  | 7  | 6  | 1 | 1 | 58 % | 42 %   |
| 1999  | 64  | 32   | 50 %   | 7  | 8  | 11 | 6 | 0 | 47 % | 53 %   |
| 2000  | 55  | 30   | 55%    | 6  | 10 | 12 | 2 | 0 | 53%  | 47%    |
| 2001  | 55  | 24   | 44%    | 2  | 5  | 12 | 5 | 0 | 29%  | 71%    |
| 2002  | 52  | 29   | 56%    | 6  | 9  | 10 | 4 | 0 | 52%  | 48%    |
| 2003  | 86  | 35   | 41%    | 4  | 8  | 16 | 6 | 1 | 34%  | 66%    |
| 2004  | 92  | 43   | 47%    | 7  | 10 | 21 | 4 | 1 | 39%  | 61%    |
| 2005  | 77  | 35   | 45%    | 6  | 12 | 12 | 5 | 0 | 51%  | 49%    |
| 2006  | 57  | 39   | 68%    | 5  | 14 | 16 | 4 | 0 | 49%  | 51%    |
| 2007  | 125 | 46   | 37%    | 7  | 17 | 16 | 6 | 0 | 52%  | 48%    |
| 2008  | 98  | 24   | 24%    | 7  | 8  | 7  | 2 | 0 | 62%  | 38%    |
| 2009  | 118 | 7    | 6%     | 2  | 1  | 4  | 0 | 0 | 43%  | 57%    |



Bretoneiden lonkkia on kuvattu kohtalaisen aktiivisesti. Kuvausprosentti on pääsääntöisesti yli 40/ vuosi. Bretoneiden terveystilanne lonkkien osalta on edelleen huono. Edellisen JTO:n jälkeen tilanteessa ei ole tapahtunut juurikaan positiivista kehitystä. Edelleen noin puolet kuvatuista on sairaita ja populaatio-osion taulukoissa on nähtävissä, että C- lonkkaisia koiria käytetään edelleen runsaasti jalostukseen. PEVISA-ohjelman muutoksen jälkeen (1.1.2006) D-lonkkaisten koirien jälkeläisiä ei ole enää saanut rekisteröityä, mutta edelleen on teetetty pentuja yhdistämällä kaksi C-lonkkaista koiraa.

Sairaslonkkaisten (C-E) suurta osuutta on aikojen kuluessa perusteltu mm. rotutyypillisenä ominaisuutena (matala lonkkamalja), mutta kun rodussa on myös A-lonkkaisia yksilöitä, ei tämäkään perustelu kestä lähempää tarkastelua. Käyttökoirana bretonilla on yleensä hyvä lihaskunto, jolloin esim. C-lonkat eivät yleensä vaivaa koiraa. Tälläkin on perusteltu sairasonkkaisten yksilön käyttöä jalostuksessa. Kuitenkin ainakin yksi koira on lopetettu alle neljävuotiaana lonkkavian ja nivelrikon vuoksi. (KoiraNet/kuolinsyytilasto 18.3.2010)

Geenipohjan laajuuden ja käyttöominaisuuksien ylläpitämiseksi joudutaan jalostukseen toistaiseksi käyttämään myös C-lonkkaisia koiria. Tällöin koiralla tulisi kuitenkin olla muuta erityistä jalostusarvoa, kuten erityisen hyvät metsästysominaisuudet (kokeessa testattu= koetulos) ja oikea luonne ja ulkomuoto. Mikäli koira ei täytä käyttökoiralle asetettuja jalostuskriteereitä, ei sen jalostuskäytölle ole perusteita. Jalostusvalinnoissa on joitakin kertoja päädytty jopa kahden koepalkitsemattoman C-lonkkaisen koiran yhdistämiseen. Se ei ole mitenkään perusteltua, kun käytettävissä olisi ollut muuten vähintään vastaavia tai parempia, mutta tervelonkkaisia, koiria.

Bretoneiden lonkkien terveyteen on edelleen kiinnitettävä suurta huomiota, jotta tilanne saadaan kohentumaan. PEVISA:n muutosesitys, jolloin kahden C-lonkkaisen koiran jälkeläisiä ei enää rekisteröidä, on sysäys oikeaan suuntaan, mutta suurin vastuu on kasvattajilla, joiden tulee pyrkiä asian suhteen parempaan laatuun. Lonkkaindeksien saaminen bretoneille olisi erittäin tärkeää kehityksen kääntämiseksi oikeaan suuntaan (vrt. Norjassa tapahtunut positiivinen kehitys). Kennelliitto laskee indeksit roduille, joilla on yli 1000 kuvattua koiraa. Vuosina 1988-2010 on kuvattu 532 bretonia. Onkin erittäin tärkeää, että bretoneiden omistajat vievät edelleen koiria aktiivisesti lonkkakuviin, jotta tuo tavoite saavutetaan. Kuvausmäärien lisäämisellä saadaan myös tietoa pentueen vanhempien periyttämisestä lonkkien suhteen, jolloin voidaan valita jalostuskäyttöön pääsääntöisesti terveitä lonkkia periyttäviä koiria. Tällöin saadaan bretoneiden lonkkaterveys kohentumaan jo ennen indeksien laskemisen aloittamista.

#### **4.3.1.2 Silmätaudit: KATARAKTA (ent. HC) PRA, RD**

PEVISA 1.1.2006 alkaen; FIN-rekisteröityjen vanhempien jälkeläisten rekisteröinnin edellytyksenä on silmätutkimuslausunto. Lausunto ei saa astutushetkellä olla 24 kuukautta vanhempi. Bretonille ei ole määritetty jalostuksesta poissulkevia silmätauteja.

##### *4.3.1.2.1 Sairauksien kuvaus ja merkitys koiralle:*

Katarakta eli kaihi on linssin samentumissairaus, jota tavataan lähes kaikilla koiraroduilla. Sitä on olemassa eri tyyppisiä, riippuen siitä missä linssin osassa samentuma sijaitsee. Linssin takaosassa oleva kaihi ei laajene, mutta etuosassa oleva kaihimuoto laajenee ja johtaa koiran näkökyvyn jonkinasteiseen heikkenemiseen. Kaihi on tavallisesti molemminpuolista. Tunnettujen muotojen periytymismekanismi on yleensä autosomaalinen resessiivinen, mutta useimpien muotojen periytymismallia ei tiedetä. Sairauden alkamisikä vaihtelee suuresti. Joskus kaihi saattaa ilmetä vasta vanhemmalla iällä ja koiralla saattaa olla jo jälkeläisiä. Osalla vanhoista koirista tavataan vanhuusiän kaihia, joka ei ole perinnöllistä. Silmätarkastuslausuntojen muututtua yleiseurooppalaisiksi ja tutkimusmenetelmien kehittyttyä aikaisemmin käytetystä, merkinnästä HC on luovuttu ja kataraktat luokitellaan entistä tarkemmin mm. muutosten sijainnin mukaan. Esimerkiksi kortikaalinen katarakta esiintyy linssin kuorikerroksessa, sekä linssin etu- että takapinnalla. Lisäksi lausunnoissa on mahdollista ilmoittaa kaihin laajuus. Koska kaihi on silmätauteista yleisin, sen torjuntaan tulee kiinnittää huomiota.

Retinaalidysplasia (RD) on verkkokalvon synnynnäinen kehityshäiriö, jota esiintyy kolmea muotoa. Näistä totaali-RD (TRD) aiheuttaa verkkokalvon irtoamisen ja täydellisen sokeuden jo pikkupennulla. TRD periytyy resessiivisesti. Kahta muuta, multifokaali-RD:tä (MRD) ja geograafista-RD:tä (GRD) todetaan yleensä aikuisilla koirilla silmäpeilauksen yhteydessä. Nämä RD –muodot aiheuttavat eriasteista verkkokalvon poimuttumista, eivätkä yleensä juurikaan vaikuta koiran näkökykyyn. MRD-muutokset saattavat osittain hävittää näkyvistä vanhemmiten. GRD:aan taas saattaa iän myötä liittyä paikallista verkkokalvon rappeumaa muutoksen alueella. MRD:n ja GRD:n periytymistapaa ei tiedetä, eikä myöskään ole varmaa ovatko MRD, GRD ja TRD keskenään geneettisesti samoja sairauksia. On rotuja, joilla esiintyy kaikkia edellä mainittuja RD muotoja ja rotuja, joilla MRD potilaita käytetään aktiivisesti jalostukseen ja silti vakavampia verkkokalvon kehityshäiriöitä (GRD, TRD) ei esiinny. Bretoneilta retinaalidysplasiaa ei juuri ole löytynyt.

Etenevä verkkokalvon surkastuma (PRA) aiheuttaa nimensä mukaisesti verkkokalvon solujen etenevän surkastumisen ja tuhoutumisen ja johtaa täydelliseen sokeuteen. Kyseessä on ryhmä sairauksia, jotka ovat eri geenien aiheuttamia. PRA:ta on montaa tyyppiä, eri rotujen PRA:t ovat erilaisia ja jopa samassa rodussa voi olla useita eri muotoja. PRA on löydetty yli 100 rodulla. Hyvin nuorella koiralla esiintyvä PRA:n muoto liittyy vääränlaiseen näköhermosolujen kehitykseen. Myöhemmällä iällä alkavassa PRA:ssa sen sijaan näköhermosolut kehittyvät normaalisti, mutta alkavat rappeutua. Useimmissa PRA:n muodoissa koira muuttuu ensin hämärässä epävarmaksi ja pelokkaaksi. Tämä johtuu hämäränäössä tärkeiden verkkokalvon sauvasolujen surkastumisesta. Myöhemmin koira sokeutuu kokonaan verkkokalvon tappisolujen surkastuessa. Bretonilla PRA:n periytymistapaa ei ole selvitetty. Vuosina 1999-2009 ei Suomesta ole löytynyt yhtään PRA-tapausta.

Bretonilla on todettu lähinnä yksittäisiä tapauksia myös muita silmänsairauksia. PPM on synnynnäinen silmän kehityshäiriö, jossa sikiökautinen silmän linssin etuosaa ruokkiva verisuonitettu verkko / kalvo ei häviä normaalisti syntymän aikoihin tai viimeistään 6 viikon sisällä. Osalla roduista PPM on todettu perinnölliseksi. Sairaus ei lievemmissä muodoissa haittaa yksilöä lainkaan. PPM muutokset eivät häviä iän myötä, mutta eivät myöskään lisääny.

Trichiasis-lausunnon saaneilla koirilla silmäluomen normaalit ripset kääntyvät sisäänpäin.

PHTVL/PHPV on jääne silmän sikiöaikaisista verisuonista. Lievät muodot eivät haittaa koiraa.

#### 4.3.1.2.2 Rodun terveystilanne sairauksien suhteen:

Silmätarkastusvaatimus astui voimaan vuoden 2005 alussa. Silmätarkastuksen hakeminen PEVISAan pohjautuu muutamiin esille tulleeisiin HC (katarakta)-löydöksiin. Näiden joukossa oli koiria, joiden taustat esiintyvät kannassa huomattavassa määrin. Yhdellä kortikaalista kataraktaa sairastavalla tuontikoiralla on jälkeläisiä, jotka on rekisteröity EJ-rekisteriin. Näistä yksi on tutkittu ja sillä on todettu kortikaalinen katarakta. Silmätarkastusten mukaanotto rodun PEVISAan vuonna 2005 on tarkastusluonteinen ja sitä on syytä jatkaa toistaiseksi.

Vuosina 1999-2008 rekisteröidystä 1088 koirasta 179 (16,5%) silmät on tutkittu. Tuloksena 167 kpl ok-lausuntoa ja yhteensä 12 koiralla (7,2%) yhteensä 15 havaintoa. Havainnoista 2 on epäilyjä ja loput todettuja. Havainnot jakaantuivat seuraavasti:

**Taulukko 21.** Vuosina 1999-2008 rekisteröityjen bretoneiden silmätutkimukset

|   |     |
|---|-----|
| ok  | 167 |
| Kortikaalinen katarakta                           | 4   |
| Posterior polaarinen katarakta                    | 2   |
| PPM   | 2   |
| Trichiasis  | 2   |
| Katarakta, jonka sijaintia ei määritetty: todettu | 1   |
| Linssin etuosan saumalinjan katarakta             | 1   |
| Määrittelemättömiä ylimääräisiä ripsiä/karvoja    | 1   |
| PHTVL/PHPV  | 1   |
| RD, geograafinen                                  | 1   |

### 4.3.2 Muut Suomessa rodulla todetut merkittävät sairaudet ja viat

Epilepsia. Epilepsia on koirien yleisin neurologinen sairaus ja tarkoittaa toistuvia purkauksellisia toimintahäiriöitä aivojen hermokudoksessa. Tästä aiheutuu erilaisia tajunnan, motoriikan, sensorisen toiminnan, autonomisen hermoston ja/tai käyttäytymisen häiriöitä. Kohtauksiin johtavissa tilanteissa ja kohtausten ilmentymisessä esiintyvät erot johtuvat todennäköisesti siitä, että taudista esiintyy eri roduilla erilaisia muotoja. Tautia on todettu bretoneilla muualla maailmassa. Suomessa on virallisesti tilastoitu 90-luvulla ainoastaan yksi epilepsiatapaus. 2000-luvulla tiedossa on ainakin yksi koira, joka on lopetettu epileptisten kohtausten vuoksi. Lisäksi koirien omistajat ovat ilmoittaneet yksittäisiä, epilepsiatyyppisiä kohtauksia saaneita koiria. Taudin vakavuuden takia siihen on suhtauduttava erityisellä vakavuudella eikä epilepsiaa sairastavaa yksilöä saa käyttää siitokseen. Samoin on vältettävä sellaisten riskilinjojen yhdistämistä, joiden tiedetään tuottaneen epileptikkojälkeläisiä, niin kauan kun rodulle ei ole olemassa geenitestiä, jonka avulla sairauden kantajuus voidaan todeta.

Muutokset lannerangan alueella. Lonkkalausuntojen yhteydessä esiin tulleet muutokset lannerangan alueella informoidaan SKL:n toimesta koiran omistajalle sivulöydöksenä ilman varsinaista lausuntoa muutoksen laadusta. Yksittäisiä tietoja löydöksistä on toimitettu koiranomistajien toimesta rotujärjestölle. Sakralisaatio eli viimeisen lannenikaman sivuhaarakkaiden epämuodostuma on yksi bretoneilla tavattava epämuodostuma. Sakralisaatio voi johtaa vinoon tai yhteenkasvaneeseen lantioon. Muutoksia todetaan yleensä viimeisen lannevälilevyn alueella. Samalla todetaan myös yleensä yksi ylimääräinen lannenikama (kahdeksas). Oireena todetaan vuosien kuluessa pahenevaa kipua takaosassa koira ja takaraajojen liikkumishäiriöitä. Sakralisaatio ei aiheuta oireita kaikille koirille. Perityismekanismia ei tunneta, mutta sairauden katsotaan osoittavan perinnöllistä alttiutta. Kahta sakralisaatio-koiraa ei pitäisi parittaa keskenään. Materiaalin vähäisyydestä, tiedonsaannin satunnaisuudesta ja lausunnon yleisluonteisuudesta johtuen ei päästä arvioimaan muutosten merkitystä yksilöille tai seuraamaan niiden mahdollista periytymisalttiutta. Koiranomistajat ovat tehneet yksittäisiä ilmoituksia selkäkivuista ja takaraajojen liikkumishäiriöistä vanhenevilla koirilla. Kyseiset koirat ovat olleet lonkiltaan terveitä.

Allergiat/ iho-ongelmat. Tiedossa oleva oireillut koiramäärä on pieni mutta johtuen ongelmien voimakkaasta keskittymisestä, tulee suhtautua varauksella ja huomioida koirien jalostuskäytössä.

**Allergista tai iho-ongelmaista yksilöä ei saa käyttää jalostukseen.**

Olkaniivelet. Yhdeltä koiralta on leikattu olkanivelen irtopalat alle vuoden ikäisenä.

Patellaluksaatio. Polvinivelen rakenteelliset heikkoudet altistavat patellaluksaatiolle eli polvilumpion sijoiltaan menolle. Tällöin jalka-asento on virheellinen ja/tai polvilumpion telaurat ovat liian matalat. Patellaluksaatio on synnynnäinen ja jaetaan vian vakavuuden perusteella neljään eri asteeseen. Yleensä oireet huomataan tapaturman jälkeen, vaikka kyseessä on synnynnäinen vika. Suomessa on tiedossa yksi operoitu koira, jonka suvusta Ranskassa löytyy muitakin tautitapauksia. Tilannetta seurataan, sairasta koira ei tule missään tapauksessa käyttää jalostukseen.

Häntämutka. Häntämutka on monigeenisesti periytyvä ja sitä esiintyy bretonilla runsaasti. Rodussa on esiintynyt kahta tyyppiä, toinen havaitaan heti pikkupennulla ja toinen kehittyy kasvukaudella n. 5-7 kk. iässä. Häntämutka ei aiheuta koiralle sinänsä ongelmia, mutta tulee huomioida jalostuksessa. Kennelliiton ulkomuototuomariohjeen mukaan häntämutkan esiintyminen sallitaan bretoneilla, joiden häntä on töpö tai lyhyt. Pitkässä hännässä oleva häntämutka on hylkäävä virhe. Häntämutkaiset koirat suositellaan rekisteröitäväksi EJ-rekisteriin.

Napatyrä. Napatyrää pidetään pääasiallisesti perinnöllisenä vikana ja sitä esiintyy rodussa jonkin verran. Normaalisti napaverisuonet painuvat kasaan ja navan aukko sulkeutuu heti syntymän jälkeen. Jos aukon sulkeutuminen ei tapahdu täydellisesti, jää vatsaontelon seinään reikä. Vaikeimmissa tapauksissa pennun koko suolisto pääsee vatsaontelon ulkopuolelle ja pentu joudutaan lopettamaan. Suurimmassa osassa tapauksia aukko sulkeutuu itsestään eikä leikkausta tarvita. Pienet aukot on mahdollista sulkea leikkauksella. Leikkausta suositellaan, jos on vaarana, että suoli mahtuu tyräpussiin ja voi kuolioitua. Napatyräkoiria ei tulisi käyttää jalostukseen ilman erityisiä perusteita, vaikka vika onkin leikkauksella korjattavissa.

Töpöhäntä. Noin 20% Suomessa syntyneistä pennuista vuoden 1997 jälkeen on syntynyt lyhythäntäisenä tai ilman näkyvää häntää. Kyseessä ei ole sairaus tai vika vaan ominaisuus rodussa. Roduilla, joissa töpöhäntä johtuu T-Box-mutaatiosta, on vaihtelua töpöhännän pituudessa. Mutaation seurauksena hännän pituus vaihtelee aivan töpöstä jopa noin 2/3:aan normaalin hännän pituudesta. Myös nk. lyhythäntäinen koira on siis genotyypiltään töpö. Bretonille on olemassa töpöhäntäisyyden DNA-testi, jolla koiran genotyyppi voidaan selvittää. Seuraavat yhdistelmät on kielletty Kennelliiton päätöksellä 1.1.2009 alkaen:

-töpö - töpö

-töpö - lyhyt (geneettisesti töpö)

-lyhyt (geneettisesti töpö) - lyhyt (geneettisesti töpö)

Kielto on tehty eläinsuojelullisin perustein, sillä kahden töpöhäntäisen yhdistäminen johtaa sikiökuolemiin tai elinkelvottomiin pentuihin pentueessa.

### **4.3.3 Yhteenvedo rodulla muissa maissa tai kirjallisuudessa kuvatuista sairauksista**

Rodun terveystilanteesta alkuperämaassa Ranskassa on kerrottu kappaleessa 4.1.10.1.

## **4.4 Ulkomuoto**

### **4.4.1 Voimassa oleva rotumääritelmä liitteenä 3**

#### **4.4.2 Bretonin värit**

Saksanseisojakerho ry:n jalostustoimikunta on kokouksessaan 1/09 päättänyt esittää Suomen Kennelliitto ry:n jalostustieteelliselle toimikunnalle kaikkien edustamiensa rotujen osalta rotumääritelmiin perustuvat, mutta niiden pohjalta yksinkertaistetut värit käytettäväksi pentujen rekisteröinnin yhteydessä. Bretonin osalta värit ovat seuraavat:

- oranssivalkoinen
- mustavalkoinen
- ruskeavalkoinen
- oranssipäistärikkö
- mustapäistärikkö
- ruskeapäistärikkö
- kolmivärinen (musta)
- kolmivärinen (ruskea)
- kimo

Ruskean värin osalta todettakoon, että sillä tarkoitetaan maksanruskeaa (liver).

Saksanseisojakerho ry:n jalostustoimikunta suosittelee näitä värejä käytettäväksi bretonin pentujen rekisteröinnin yhteydessä.

Club de l'Epagneul Breton (Bretoneiden rotujärjestö Ranskassa) on 10.1.2009 päättänyt, että soopeli ei ole rotumääritelmän mukainen väri. Soopelilla tässä yhteydessä tarkoitetaan väriä, jossa muutoin oranssi-valkoiselta näyttävällä koiralla on eri osissa kehoa karvoja, joiden kärjet ovat mustia tai maksanruskeita, yleensä keskittyneenä päässä, korvissa, selässä ja hännässä. Pentuina näiden koirien värilliset alueet ovat kauttaaltaan mustan tai maksanruskean sekakarvan peittämiä. Iän myötä musta- tai maksanruskeakärkisten karvojen määrä vähenee

#### 4.4.3 Ulkomuodon arvioiminen Suomessa

Yleisimmät ulkomuodon virheet suomalaisessa materiaalissa ovat kapea runko, matala rintakehä, korkearaajaisuus, keveys ja suuri koko. Varsin yleisesti esiintyy edelleen liian pitkää kuono-osaa ja suuria korvia, jolloin vaikutelma on rotutyypin vastainen, sekä kulmauksiltaan edestä suoraa ja takaa ylikulmautuneita koiria. Edellisen JTO:n jälkeen rodun ulkomuodossa ei ole tapahtunut juurikaan kehittymistä. Koirien tyyppi on edelleen pääsääntöisesti vain kohtuullinen huolimatta siitä, että bretoneita palkitaan näyttelyissä korkeastikin. Varsin yleistä on, että sama koira saa laatuarvostelussa palkinnon H:n ja ERI:n välillä. Rotumääritelmän mukainen neliömäisyys toteutuu rodussa varsin hyvin, mutta erityisesti liian kevyt ja kapea rakenne sekä liikaa nouseva vatsalinja vaativat huomiota. Pään oikeat mittasuhteet ja linjat ovat tärkeitä oikean bretonimaisen ilmeen saavuttamiseksi. Näyttelykertomusten perusteella turkit ovat pääsääntöisesti hyviä ja ylälinjat ovat pääsääntöisesti suoraa tai laskevia ja takakulmauksissa on tapahtunut kehitystä parempaan suuntaan. Myös rungon volyyymi on keskimäärin jonkin verran parantunut mutta tähän tulee kiinnittää edelleen huomiota.

##### 4.4.3.1 Koiranäyttelyt

Ensisijaisesti koiranäyttelyiden anti jalostajille on koon mittaaminen, mahdolliset hammaspuutokset tai muut yleisluonteiset virheet, sekä mahdolliset huomiot koiran luonteesta ja käyttäytymisestä. Näyttelyissä olisi syytä kuitenkin kiinnittää enemmän huomiota tiettyihin tyyppin perustaviin tekijöihin: mittasuhteet, rungon ja raajaluuston vahvuus ja vankkuus, rintakehän ja lantio-osan muoto ja leveys, raajat rungon alla.

Bretoneita esitetään näyttelyissä kohtuullisen aktiivisesti, n.160 kertaa vuodessa (2000 -2007). Kahden viimevuoden aikana on bretoneja esitetty näyttelyissä yli 200 kertaa. Vuosina 2005-2009 bretoneilla oli yhteensä 1026 näyttelykäyntiä, joista hylättyjä liian suuren koon takia 20 kpl ja liian pienen koon takia 8 kpl. Näyttelykertomuksista voidaan lukea, että ylisuuriksi mitattuja ja silti erinomaisestikin palkittuja koiria on ollut muutama vuodessa. Tiedossa on muutama pitkähäntäinen koira, jotka ovat häntämutkasta huolimatta tulleet palkituiksi näyttelyissä, osa korkeastikin.

Saavuttaakseen muotovalion arvon on bretonilla oltava sertifikaattien lisäksi koepalkinto: AVO 1 tai 2xAVO 2 kanakoirien erikoiskokeesta. Vuosina 2005-2009 Suomen muotovalion arvon saavutti yhteensä 14 bretonia.

##### 4.4.3.2 Junkkarin ulkomuotokatselmukset

Rotujärjestön ikäluokkakatselmuksessa, Junkkarissa, arvioidaan 9-24 kuukauden ikäisiä mannermaisia kanakoiria niin käyttöominaisuuksien kuin rakenteen osalta.

Junkkarin rakennearvostelu on parasta saatavilla olevaa materiaalia koirien rakenteesta. Huomioitava on kuitenkin, että koirat arvioidaan tällöin nuorina ja niillä voi arvioitaessa olla yli vuoden ikäero toisiinsa nähden. Materiaalista tekee arvokkaan sen tarkkuus sekä se, että arvioijana toimii pääsääntöisesti rotuun paneutunut rotujärjestön tuomari.

Yleisin junkkarin rakennekatselmuksesta jaettu yleisarvosana on hyvä. Tarkastelujakson aikana arvosanat jakautuivat seuraavasti: erinomainen 39%, hyvä 43%, tyydyttävä 10% ja puutteellinen 8%. Yleisin arvosanan puutteellinen antava tekijä on virheellinen koko tai tyyppin virheet, kuten liiallinen keveys. Tarkastelujakson aikana Junkkari-tapahtuman ulkomuotokatselmukseen osallistui yhteensä 88 bretonia.

#### 4.4.4 Ulkomuodon arvioiminen rodun emämaassa

Ulkomuodon arvioinnista rodun emämaassa Ranskassa on kerrottu kappaleessa 4.1.10.1.

## 5 YHTEENVETO AIEMMAN TAVOITEOHJELMAN TOTEUTUMISESTA

### 5.1 Kasvattajat, jotka ovat kasvattaneet vähintään 2 pentuetta vuosina 2005-2009

Taulukko 22. Kasvattajien käyttämät jalostuskoirat 2005-2009.

| KASVATTAJA     | pentue syntynyt | narttu koepalkittu | uros koepalkittu | narttu lonkat | uros lonkat |
|----------------|-----------------|--------------------|------------------|---------------|-------------|
| Alpoksen       | 2006            | ON                 | ON               | +             | +           |
| Alpoksen       | 2007            | ON                 | ON               | +             | -           |
| Haipakan       | 2005            | ON                 | -                | +             | +           |
| Haipakan       | 2007            | ON                 | -                | -             | +           |
| Haipakan       | 2007            | ON                 | ON               | -             | +           |
| Jarlein        | 2005            | -                  | ON               | +             | -           |
| Jarlein        | 2006            | -                  | ON               | +             | +           |
| Jarlein        | 2007            | -                  | -                | +             | -           |
| Jarlein        | 2008            | -                  | -                | -             | +           |
| Jarlein        | 2009            | -                  | -                | -             | +           |
| Joupikon       | 2005            | ON                 | ON               | +             | +           |
| Joupikon       | 2007            | ON                 | ON               | +             | +           |
| Kesakon        | 2008            | ON                 | ON               | +             | +           |
| Kesakon        | 2009            | ON                 | ON               | -             | +           |
| Kuurakairan    | 2007            | -                  | -                | +             | -           |
| Kuurakairan    | 2009            | ON                 | -                | +             | -           |
| narttu Lily    | 2007            | -                  | -                | +             | +           |
| narttu Lily    | 2009            | -                  | -                | +             | +           |
| Majaniemen     | 2005            | ON                 | ON               | +             | +           |
| Majaniemen     | 2006            | ON                 | ON               | +             | +           |
| Majaniemen     | 2006            | ON                 | ON               | +             | +           |
| Majaniemen     | 2007            | -                  | ON               | +             | +           |
| Majaniemen     | 2008            | ON                 | ON               | +             | +           |
| Marjalahden    | 2007            | -                  | -                | +             | +           |
| Marjalahden    | 2009            | -                  | -                | +             | +           |
| Riekkoalbuksen | 2006            | ON                 | ON               | -             | +           |
| Riekkoalbuksen | 2008            | ON                 | ON               | -             | +           |
| narttu Roosa   | 2007            | -                  | -                | +             | -           |
| narttu Roosa   | 2009            | -                  | -                | +             | -           |
| Rowanberrie's  | 2005            | -                  | ON               | +             | -           |
| Rowanberrie's  | 2006            | -                  | ON               | +             | +           |
| Rowanberrie's  | 2008            | -                  | ON               | +             | -           |
| Tunturi Kieppi | 2007            | ON                 | ON               | +             | +           |
| Tunturi Kieppi | 2008            | ON                 | ON               | +             | -           |
| Van't Passant  | 2005            | ON                 | ON               | +             | +           |
| Van't Passant  | 2007            | ON                 | ON               | +             | +           |
| Van't Passant  | 2008            | ON                 | ON               | +             | +           |
| Van't Passant  | 2008            | ON                 | ON               | +             | +           |
| Van't Passant  | 2009            | ON                 | ON               | +             | +           |
| Yavanna's      | 2006            | -                  | -                | +             | -           |
| Yavanna's      | 2007            | -                  | -                | +             | -           |
| Yavanna's      | 2008            | -                  | -                | +             | +           |
| Yavanna's      | 2009            | -                  | -                | +             | +           |
| Yavanna's      | 2009            | -                  | ON               | +             | -           |
| Yavanna's      | 2009            | -                  | ON               | +             | -           |

Taulukkoon on kirjattu niiden kasvattajien pentueet, joille on tarkastelujaksona syntynyt vähintään kaksi pentuetta. Taulukko sisältää myös kasvattajan pentueet, jotka ovat syntyneet ennen kennelnimen myöntämistä. "Narttu/uros koepalkittu" kertoo, onko jalostukseen käytetty koira palkittu (ON) rodunomaisissa käyttökokeissa vai ei (-), "narttu/uros lonkat" kertoo onko koira lonkistaan terve (+) vai ei (-).

## 5.2 Kasvattien koekäynnit ja lonkkakuvaukset kasvattajittain

Taulukko 23. Kasvattien koekäynnit ja lonkkakuvaukset kasvattajittain

| KASVATTAJA      | kasvatit<br>2008 saakka | käynyt kokeissa |      | lonkkakuvattu |      |
|-----------------|-------------------------|-----------------|------|---------------|------|
|                 | kpl                     | kpl             | %    | kpl           | %    |
| Alpoksen        | 32                      | 13              | 41 % | 15            | 47 % |
| Haipakan        | 41                      | 8               | 20 % | 14            | 34 % |
| Jarlein         | 129                     | 7               | 5 %  | 48            | 37 % |
| Joupikon        | 20                      | 9               | 45 % | 13            | 65 % |
| Kesakon         | 25                      | 15              | 60 % | 18            | 72 % |
| Kuurakairan     | 24                      | 7               | 29 % | 13            | 54 % |
| narttu Lily     | 7                       | 0               | 0 %  | 0             | 0 %  |
| Majaniemen      | 60                      | 28              | 47 % | 52            | 87 % |
| Marjalahden     | 9                       | 0               | 0 %  | 0             | 0 %  |
| Riekkokalbuksen | 10                      | 5               | 50 % | 7             | 70 % |
| narttu Roosa    | 7                       | 0               | 0 %  | 1             | 8 %  |
| Rowanberrie's   | 18                      | 3               | 17 % | 6             | 33 % |
| Tunturi Kieppi  | 9                       | 4               | 44 % | 4             | 44 % |
| Van't Passant   | 42                      | 15              | 36 % | 24            | 57 % |
| Yavanna's       | 18                      | 0               | 0 %  | 7             | 39 % |

Taulukossa on huomioitu kasvattajat, joille on syntynyt 2005-2009 vähintään kaksi pentuetta. Taulukkoon on kirjattu kasvattien kokonaismäärä vuoteen 2008 saakka sekä kokeissa käyneiden ja lonkkakuvattujen osuus kasvateista. Vuonna 2009 syntyneet pentueet on jätetty pois, koska ne eivät ole tietoja kirjatessa ehtineet koe- ja lonkkakuvausikäisiksi.

## 5.3 Jalostusrekisteri

Saksanseisojakerho ry pitää yllä jalostusrekisteriä. Jalostusrekisterivaatimukset ovat liitteenä 4. Bretonin jalostusrekisterissä on tällä hetkellä mukana 1 uros ja 9 narttua. Kaikkiaan jalostusrekisteriin on merkitty yhteensä 24 koiraa, joista uroksia on ainoastaan 6 kpl.

## 5.4 Käyttöjalostuspalkinto

Saksanseisojakerhon käyttöjalostuspalkinnon tarkoitus on edistää hyvän ulkomuodon omaavien, metsästysominaisuuksiltaan korkealuokkaisten mannermaisten kanakoirien jalostustyötä. Palkinto annetaan sellaisille koirille, jotka ovat osoittaneet jättävänsä tällaisia jälkeläisiä. Palkinto jaetaan Saksanseisojakerho ry:n vuosikokouksessa edellisenä vuonna palkintoon oikeuttavat pisteet saavuttaneille koirille. Käyttöjalostuspalkinnon säännöt ovat liitteenä 5. Käyttöjalostuspalkinnon on saavuttanut yhteensä neljä bretoninarttua. Vuosina 2006-2010 ovat käyttöjalostuspalkinnon ovat saavuttaneet seuraavat bretonit:

POHJ KVA FIN KVA SE KVA NO KVA TRÅSLETTEN'S AABITTE (FIN39740/00)

- Pronssinen käyttöjalostuspalkinto vuonna 2008
- Hopeinen käyttöjalostuspalkinto vuonna 2009

FIN MVA LADYFRANSISCA (SF12374/93)

- Pronssinen käyttöjalostuspalkinto vuonna 2008

FIN MVA ALPOKSEN MILKA (FIN33577/99)

- Pronssinen käyttöjalostuspalkinto vuonna 2010

Vuonna 2005 ODINVEJS CATJA (SF13609/94B) sai ensimmäisenä bretonina pronssisen käyttöjalostuspalkinnon.

## 5.5 Käyttövaliot

Käyttövalion arvon Suomessa ovat saavuttaneet seuraavat bretonit:

- POHJ KVA FIN KVA SE KVA NO KVA TRÅSLETTEN'S AABITTE (FIN39740/00)
- FIN KVA FIN MVA KARHUTASSUN BELINDA (FIN18382/97)
- POHJ KVA FI KVA SE KVA NO KVA VAN'T PASSANT AFRIKANTÄHTI (FIN26637/04)

## 5.6 Yhteenveto

Tarkasteltaessa koetuloksia ja -kertomuksia voidaan havaita, että kokeissa käyvien bretonien käyttöominaisuudet ovat keskimäärin hyvällä tasolla. Tosin kokeissa koiraansa käyttävät harrastajat ottavat pennun yleensä sellaisilta kasvattajilta, joiden pentueiden vanhemmat ovat koepalkittuja. Jo vuosia kysyntä laatukriteerit täyttävien koirien jälkeläisistä on ylittänyt tarjonnan. Tämä on luonut tarjontaa pentueista joiden vanhemmat eivät täytä jalostuskoirille asetettuja vähimmäisvaatimuksia. Tällä hetkellä tällaisten pentueiden osuus kaikista syntyvistä pentueista on liian suuri.

Tilastoista on nähtävissä, että kokeissa palkitse mattomien narttujen käyttäminen jalostukseen keskittyy tietyille kasvattajille. Myös kokeissa palkitse mattomien urosten käyttöä esiintyy samoilla kasvattajilla. Taulukosta 22 (Kasvattien koekäynnit ja lonkkakuvaukset kasvattajittain) on havaittavissa, että ilman koepalkintoa olevien koirien jälkeläiset käyvät hyvin vähän rodunomaisissa käyttökokeissa. On siis havaittavissa, että jos jalostukseen käytetty koira ei itse täytä jalostuskoirille asetettuja vähimmäisvaatimuksia, niin usein sen jälkeläisten käyttöominaisuuksista ei ole saatavissa riittävästi tietoa.

Kun jalostukseen käytetään jatkuvasti sellaisia koiria, joilla ei metsästetä ja/tai niitä ei ole testattu rodunomaisessa käyttökokeessa, voi syntyä tilanne jossa pentujen sukutaulussa on jo useampi sukupolvi koiria joiden käyttöominaisuuksia ei ole arvioitu tai todettu. Seisovalla lintukoiralla metsästys vaatii koiralta useita eri ominaisuuksia (luonne, metsästys halu, riistan käsittelykyky jne.). Mikäli jalostukseen käytettävien koirien käyttöominaisuuksia ja niiden periytymistä niiden jälkeläisiin ei tutkita, on olemassa vaara että rotuun syntyy populaatio, jolla ei ole riittäviä luontaisia ominaisuuksia rodun alkuperäiseen käyttötarkoitukseen eli metsästyksen.

Yhteensä 30 pentuetta, joka on 31% yhdistelmistä, täyttää asetetut tavoitteet; molemmilla vanhemmista käyttökoetulos ja terveet lonkat. Edelliseen JTO:n verrattuna näiden pentueiden osuus kaikista pentueista on laskenut (taulukko 5). Yhteensä 31 pentuetta, joka on 32% yhdistelmistä, ovat käyttökoirakasvatuksen ja jalostustavoitteiden vastaisia (äärimmäisenä ylilyönteinä pentueet, joissa on yhdistelmän molemmat vanhemmat ovat sekä lonkiltaan sairaita että käyttöominaisuuksiltaan arvioimattomia). Mainittakoon että vähintään 80% tuontipentujen isistä on sekä tervelonkkaisia että koepalkittuja. Tuontipentujen emillä vastaava luku on 42%. Edelliseen JTO:n verrattuna jalostuskoirille asetettuja vaatimuksia täyttämättömien yhdistelmien määrä ja osuus kaikista pentueista on valitettavasti lisääntynyt (taulukko 5).

Lonkkavikaisten osuus tutkituista koirista vaikeuttaa jalostusta, tämän suhteen ei ole kehitystä parempaan tapahtunut. Muilta osin rotu on edelleen varsin terve.

Tyypissä on edelleen hajontaa. Tietoisuus tavoiteltavasta tyyppistä on kasvanut ja rakenteeltaan hyviä, kotimaista kasvatusta olevia koiria tapaa enenevässä määrin. Jotta kaikki tavoiteltavat ominaisuudet olisivat samassa koirassa (ulkomuoto, koepalkinto ja terveys), vaatii se kokeisiin osallistumista ja lonkkien kuvauttamista laajemmalla rintamalla nykyiseen verrattuna.

Tiedossa ei ole yhtään töpö-töpö paritusta ko. ajanjaksolta.

Joitakin puutteellisen luonteen omaavia koiria on käytetty suvun jatkamiseen (arkuus) ohjeistuksesta huolimatta, tällainen ei missään tapauksessa ole suotavaa.



## **6 JALOSTUKSEN TAVOITTEET JA STRATEGIAT**

### **6.1 Visio**

Saksanseisojakerho ry:n alaiset rodut toimivat valtaosaltaan edelleen alkuperäisessä käyttötarkoituksessaan. Rotujärjestön tavoitteena on säilyttää rodut metsästyskäyttökoirina, pyrkien edistämään käyttökoetoimintaa, kehittämään koirien koulutusta yhdessä alueyhdistysten kanssa sekä tiedottamaan jäsenistöään käyttökoirien jalostukseen ja metsästyskäyttöön liittyvissä asioissa.

Bretonilla on vahvat metsästystaipumukset ja sellaisena rotu pyritään edelleen säilyttämään. Rodun miellyttävä, sosiaalinen ja ihmisrakas luonne houkuttelee ottamaan rotua myös muuhun kuin metsästystarkoitukseen. Suomen Bretonikerho on perustettu rodun harrastajien kokoamiseksi yhteen ja vaalimaan bretonin alkuperäistä käyttötarkoitusta. Saksanseisojakerhon jalostusneuvoja tekee yhteistyötä Bretonikerhon kanssa osallistumalla kerhon tilaisuuksiin ja jakamalla informaatiota kerhon välityksellä.

### **6.2 Rotujärjestön tavoitteet**

Tavoitteena tulee olla sekä määrältään että geneettisesti niin laaja ja laadukas käyttökoirapopulaatio, että sen kanssa työskentely on mielekästä niin metsästyksellisesti kuin jalostuksellisesti. Tulee pyrkiä tilanteeseen, jossa bretonin ostaja voi olla varma, että kanakoiran koulutusohjeita noudattamalla hän saa bretonin pennusta vähintään kohtuullisen hyvin toimivan seisovan lintukoiran riippumatta siitä mistä hän koiransa hankkii.

### **6.3 Rotujärjestön strategia**

Rodun harrastamisen ja tavoitteellisen kasvattamisen tukeminen ja ohjaaminen sen alkuperäiseen tarkoitukseen, metsästyksen. Tuetaan ja ohjataan koirien omistajia ja kasvattajia koetoimintaan yhä useamman koiran käyttöominaisuustietojen saamiseksi kokeista. Pyritään luomaan toimintatapa ja verkosto, jossa kokeneet seisojaharrastajat kannustavat ja opastavat uusia harrastajia koirien koulutuksessa ja koetöinnassa. Jaetaan tietoa ja ylläpidetään yhteistyötä harrastajien ja kasvattajien kesken. Lisätään jalostuskriteerit täyttävien yhdistelmien määrää. Ohjataan kasvattajia sijoittamaan pentuja vain vastuuntuntoisiin metsästäviin koteihin. Asetetaan rajoituksia karkeiden ylilyöntien välttämiseksi.

#### **6.3.1 Kannan kehittymisen tavoitteet**

Rodussa on päästy käyttöominaisuuksien, tyyppin ja luonteiden osalta hyvin paljon eteenpäin viimeisen kymmenen vuoden aikana. Tämä kehitys on tapahtunut nimenomaan metsästyskoirakasvattajien työn panoksena ja on johtanut lisääntyneeseen pentukysyntään.

Testattujen, ominaisuuksiltaan hyväksi havaittujen koirien jälkeläisten tarjontaa tulee pyrkiä lisäämään. Jotta tuonneilla pystyttäisiin tukemaan tätä tavoitetta, tuontien suhteen olisi hyvä pyrkiä arvioimaan sekä tuotavan koiran ”odotusarvoa” sen taustojen, vanhempien ja sisarusten perusteella, että myös sen sukulaisuutta jo maassa olevaan materiaaliin. Lisäksi tulee selvittää mahdollisuuksien mukaan koiran taustoissa ilmenneitä sairauksia, koska joka maassa suhtaudutaan riskeihin eri tavoilla. Esimerkiksi Ranskassa monia leikkauksella korjattavia vikoja (esim. napatyrä, joissain tapauksissa patellaluksaatio) ei välttämättä pidetä esteenä jalostuskäytölle.

#### **6.3.2 Populaation kokonaistila ja rakenne**

Keskenään lähisukua olevien koirien runsas määrä viiden vuoden kannan eminä ja isinä on erittäin huolestuttavaa. Jalostuskelpoisten koirien mahdollisimman tasaiseen ja monipuoliseen käyttöön on kiinnitettävä enemmän huomiota, yksittäisten kasvattajien tulee astutus päätöksiä tehtäessä huomioida myös niiden vaikutukset populaatiossa. Yksittäisten koirien jalostuskäyttöä tulee rajoittaa ylilyöntien välttämiseksi.

### 6.3.3 Luonne ja käyttöominaisuudet

Tavoitteena on käyttää jalostukseen ainoastaan rodunomaisen luonteen omaavia yksilöitä. Tämä on mahdollista ainoastaan kasvattamalla kokeissa ja näyttelyissä käyvien yksilöiden lukumäärää, jolloin jalostukseen voidaan valita luonteeltaan sopivimmat yksilöt. Jalostusyksilöitä valittaessa tulisi lisäksi olla käytettävissä riittävästi tietoa jalostukseen käytettävien yksilöiden lähisukulaisten luonneominaisuuksista. Kannustetaan edelleen koiranomistajia käyttämään koiriaan näyttelyissä ja kokeissa, myös yksilöitä, joita ei ole tarkoitus käyttää jalostukseen. Myös luonneominaisuuksiltaan puutteellisia koiria tulisi esittää, jotta koirien ominaisuuksista saadaan riittävästi tietoa, joka voidaan huomioida jalostusta suunniteltaessa.

Jalostukseen tulee käyttää vain luonteeltaan käyttötarkoitukseensa sopivia koiria. Niiden tulee olla tasapainoisia ja koulutuskelpoisia, eikä niissä saa olla sellaista pehmyyttä joka vaikuttaa heikentävästi niiden työskentelyyn. **Arkoja ja aggressiivisia koiria ei saa käyttää jalostukseen!**

Pyritään edelleen lisäämään bretoneiden koekäyntejä ja sitä kautta jalostusmateriaalin laatutietoa. Erityisesti pyritään saamaan tervelonkkaisille koirille koekäyntejä, samoin pyritään pitämään kannan geneettinen laajuus mahdollisimman suurena kannustamalla kokeisiin koiria laajalta rintamalta.

Rotua tuntemattomilla pennunottajilla voi olla virheellinen käsitys bretonin koulutuksen helppoudesta, eli bretonin kuvitellaan spanielimaisen ulkomuotonsa ja avoimen ja sosiaalisen luonteensa vuoksi olevan muita seisojia helpommin koulutettavissa metsästyskäyttöön. Vaikka bretonille on helppo opettaa uusia asioita, niin toimiakseen seisovana lintukoirona bretoni vaatii omistajaltaan ja kouluttajaltaan yhtä jäämäkkää johtajuutta ja johdonmukaisuutta kuin muutkin seisovat lintukoirat. Kannustetaan bretonien omistajia hakeutumaan alueellisten Kanakoiraseurojen toimintaan mukaan tavoitteena koulutustaidon lisääminen ja kokeisiin osallistumiskynnyksen madaltaminen.

Käyttöominaisuustietojen saamiseksi yhä laajemmin, pyritään lisäämään erityisesti sellaisten koirien koekäyntejä, joiden vanhemmat eivät ole metsästyskäytössä ja/tai joilla ei ole koekäyntejä/-palkintoja, ja opastamalla koiran koulutuksessa ja kannustamalla uusia koiranomistajia käymään KAER-kokeissa. Järjestetään edelleen Suomen Bretonikerhon tapaamisissa metsästyskäyttöön liittyvää koulutusta ja käytännön harjoituksia.

### 6.3.4 Terveys

Muilta osin rotu on pääsääntöisesti hyvin terve, mutta lonkkavikatilanne on vaikea. Vaikka pääsääntöisesti C-lonkka ilman nivelrikkoa ei aiheuta koiralle itselleen näkyviä ongelmia, tällaisen koiran suvunjatkamiseen tulee vallitsevassa tilanteessa suhtautua erittäin vakavasti. Kasvattajien tulee ymmärtää, että C-lonkkaisen koiran jalostuskäytön suhteen tulee suorittaa erittäin suurta harkintaa. Lonkkavikaisen, kokeissa palkitsemattoman koiran jalostuskäyttö ei ole tässä tilanteessa mitenkään perusteltavissa. Samassa yhteydessä on kuitenkin huomioitava, että pelkät terveet lonkat ei ole käyttökoirarodussa suvunjatkamisperuste. Seisoo tulee aina jalostaa kokonaisuutena.

Tavoitellaan lonkkaindeksien saamista bretoneille. Pyritään muuttamaan syntyvissä pentueissa tervelonkkaisten vanhempien osuus suuremmaksi. Kasvattajia ja koirien omistajia ohjataan kuvauttamaan koiransa ja pyritään myös järjestämään joukkokuvauksia kuvausmäärien lisäämiseksi. Kasvattajien tulee kiinnittää huomiota paitsi oman koiran lonkkatuloksiin, sen lähisukulaisten lonkkatuloksiin mahdollista astuttamista harkittaessa. Mikäli koira jättää selvästi lonkkavikaa, tulee tämä huomioida mahdollista jatkoa ajatellen.

Jalostukseen tulee käyttää ainoastaan silmiltään terveiksi todettuja yksilöitä.

### 6.3.5 Ulkomuoto

Tavoitteena tulee olla, että jalostuksessa pyritään rodunomaiseen tyyppiin, muita osa-alueita unohtamatta. Oikean rotutyypin ja rakenteen saavuttamiseksi tulee tämän hetkessä tilanteessa kiinnittää huomiota ensisijaisesti säkäkorkeuteen, mittasuhteisiin ja rungon ja luuston volyymiin. Tavoitteena tulee olla kompakti, vahvarakenteinen työkoira.

## 6.4 Uhat ja mahdollisuudet

| <b>Vahvuudet</b>  | <b>Heikkoudet</b>   |
|---|---|
| <ul style="list-style-type: none"> <li>• metsästysominaisuudet, erityisesti riistan löytökyky ja riistan karkotus</li> <li>• rotumääritelmän mukainen luonne, sosiaalisuus sekä ihmisiä että muita koiria kohtaan</li> <li>• kätevä fyysinen koko</li> <li>• helppo opettaa uusia asioita =&gt; oikean luonteen mukanaan tuoma helppo koulutettavuus</li> <li>• kasvava kiinnostus rotuun metsästäjien keskuudessa</li> </ul> | <ul style="list-style-type: none"> <li>• rotumääritelmän vastainen ulkomuoto ja koko</li> <li>• sairaslonkkaisten suuri osuus koirakannassa</li> <li>• rotumääritelmän vastainen luonne vaikeuttaa koulutusta seisovaksi lintukoiraksi</li> <li>• koepalkitseemattomien ja sairaslonkkaisten käyttö jalostukseen</li> </ul>   |
| <b>Mahdollisuudet</b>   | <b>Uhat</b>   |
| <ul style="list-style-type: none"> <li>• suosion lisääntyminen metsästäjien keskuudessa</li> <li>• yhä enemmän käytettävissä metsästysominaisuuksiltaan tutkittuja koiria</li> <li>• harrastajien tietoisuuden lisääntyminen, vaaditaan käyttöominaisuuksiltaan ja terveydeltään yhä parempia pentujen vanhempia</li> <li>• indeksien saaminen kuvaamaan koirien jalostusarvoa</li> </ul>                                     | <ul style="list-style-type: none"> <li>• suosion lisääntyminen myös mukavana kotikoirana ilman metsästyskäyttöä</li> <li>• metsästysmahdollisuudet rajoittuvat</li> <li>• kasvava kysyntä lisää myös jalostuskriteerit täyttämättömien koirien jalostuskäyttöä (vrt. 10 eniten käytettyä narttua)</li> <li>• luonteeltaan virheellisten koirien käyttö</li> <li>• lonkkavian edelleen lisääntyminen</li> <li>• indeksien viivästyminen</li> </ul> |

## 6.5 Varautuminen ongelmiin

**Taulukko 24.** Varautuminen tulevaisuuden ongelmiin

| Riski   | Syy  | Toteutuessaan merkitsee  | Varautuminen  | Miten vältetään   |
|---|--|--|---|---|
| Metsästystaustaisten pentujen kysyntä ylittää tarjonnan.  | Koepalkittuja ja tervelonkkaisia koiria ei ole riittävästi jalostusta varten.  | Metsästäjät saattavat päätyä toiseen rotuun laadukkaiden pentujen huonon saatavuuden vuoksi. Rodunomainen käyttö vähenee.              | Kannustetaan koirien omistajia osallistumaan kokeisiin. Jalostuskäyttöä suunnittelevat bretoninomistajat aktiivisesti mukaan koetoimintaan.   | Kannustetaan jalostuskriteerit täyttävien koirien omistajia kasvattajiksi ominaisuuksiltaan tutkittujen vanhempien pentujen lisäämiseksi.   |
| Metsästyksen käyttämättömien ja ominaisuuksiltaan tutkimattomien koirien jalostuskäyttö lisääntyy edelleen. | Kasvanut pentujen kysyntä luo markkinat myös näille pennuille.   | Metsästysominaisuudet rodussa saattavat heiketä ja on vaarana, että rotu siirtyy yhä enemmän muuhunkin kuin metsästyskäyttöön.         | Kannustetaan koirien omistajia osallistumaan rodunomaiseen KAER-kokeisiin ja koulutus-tilaisuuksiin luonne- ja käyttöominaisuus-tietojen saamiseksi.  | Otetaan käyttöön pentueiden pisteytysjärjestelmä lisäämään tietoisuutta pentueiden tasoeroista. Ohjataan kasvattajia välttämään yhdistelmiä, joiden taustalla useammassa sukupolvessa peräkkäin on koepalkitseemattomia koiria. |
| Lonkkien terveys populaatiossa ei kohennu.  | Käytetään edelleen sairasonkkaisia koiria sekä sairaita lonkkia periittyviä koiria jalostukseen.   | Koirien käyttökestävyys ja -ikä heikkenee.   | Kannustetaan kasvattajia huolehtimaan kasvattamiensa pentueiden lonkkien kuvauttamisesta. Pyritään saamaan bretoneille käyttöön lonkkaindeksit.   | Käytetään jalostukseen mahdollisimman terveitä koiria, jotka jättävät jälkeläisiinsä mahdollisimman hyvää terveyttä.  |
| Ulkomuoto pysyy keskinkertaisena.   | Näyttelyarvosteluissa on suurta hajontaa.  | Rodun alkuperäinen rotutyypin katoaa ja koirien ulkomuodossa ja koossa esiintyy paljon vaihtelua.                                      | Pyritään lisäämään ulkomuototuomareiden rotutuntemusta rakenteen osalta. (Kolleegeiot)  | Lisätään kasvattajien tietoisuutta bretonin oikeasta ulkomuodosta ja kannustetaan omistajia käyttämään koiriaan näyttelyissä, jotta saadaan tietoa jalostuksen avuksi.  |
| Geenipohja kapenee edelleen.  | Jalostukseen käytetään runsaasti toisilleen läheistä sukua olevia koiria.  | Yhä enemmän sairauksia, esim. allergioita, tulee voimakkaasti esiin haittaamaan alkuperäistä käyttöä.                                  | Tiedotetaan kasvattajia geenipohjan kaventumisen tuomista riskeistä. Tiedotetaan myös pennunostajia riskeistä.  | Kiinnitetään jalostusvalinnoissa huomiota koirien sukulaisuuteen ja pyritään hyödyntämään Suomen koirakantaa yhä laajemmin. Tuodaan harkitusti uutta verta ulkomailta ja käytetään astutuksiin ulkomaisia erisukuisia uroksia.  |
| Populaatiossa alkaa esiintyä uusia perinnöllisiä sairauksia tai entiset lisääntyvät.                        | Geenipohjan riittävän laajuuden ylläpito vaatii ulkomaisten koirien käyttöä jalostukseen. Näiden taustoja ei välttämättä tunneta tarpeeksi, jolloin koiran perimässä saattaa olla periytyviä sairauksia. | Rotu menettää mielenkiintonsa erinomaisena metsästyskoirana sairauksien lisääntyessä ja käyttöiän lyhentyessä.                         | Käytetään jalostukseen vain koiria, joille terveystutkimukset on tehty ja joilta löytyy myös jälkeläisnäyttöä asiasta. Kannustetaan harrastajia ja kasvattajia palauttamaan terveystutkimus koiristaan/kasvateistaan. | Pidetään geenipohja mahdollisimman laajana ja vaihtelevana, jolloin sairauksia aiheuttavat geenit eivät pääse lisääntymään ja kertautumaan.   |
| Luonteeltaan pehmeiden ja arkojen koirien osuus kannassa lisääntyy.   | Jalostukseen käytetään luonteeltaan rotumääritelmän vastaisia koiria.  | Koirien metsästyskäyttö estyy koiran luonteesta johtuvien puutteellisten ominaisuuksien vuoksi. (itsevarmuus, rohkeus, koulutettavuus) | Kiinnitetään vielä enemmän huomiota jalostuskoirien luonteeseen, eikä käytetä jalostukseen luonteeltaan heikkoja yksilöitä.   | Kannustetaan luonteeltaan hyvien koirien omistajia mukaan jalostustyöhön.   |

## 6.6 Toimintasuunnitelma JTO:n toteuttamiseksi

Seurataan rekisteröintien ja kannan geneettisen rakenteen kehittymistä KoiraNet-Jalostustietojärjestelmän avulla. Koe- ja näyttelykäyntejä ja käyttöominaisuuksien kehittymistä seurataan Saksanseisojakerhon tietokannan ja vuosikirjan avulla. Tarvittaessa tiedotetaan ja rotujärjestön lehdessä ja kotisivuilla. Jalostusneuvonnan avulla pyritään ohjaamaan astutussuunnitelmissa. Pentuvälittäjän, jalostusneuvojan ja Bretonikerhon toimesta valistetaan vanhoja ja erityisesti rodun uusia harrastajia huomioimaan, että bretoni on metsästyskoira ja sellaisena se tulee myös säilyttää.

2011-2015:

- Kannustetaan koiranomistajia ja -kasvattajia täyttämään ja palauttamaan terveystarkastus (liite 6)
- Tiedotetaan terveystarkastusten vastauksista
- Etsitään kotimaisia uusia jalostuskoiria geenipohjan laajentamiseksi
- Etsitään ulkomaisia uroksia geenipohjan laajentamiseksi
- Kannustetaan harrastajia tuomaan ulkomailta pentuja jalostuskäyttöön laajentamaan geenipohjaa

2011:

- Toteutetaan pentueiden pisteytysjärjestelmä kuvaamaan pentueiden laatua

2014:

- Kokoonnutaan keskustelemaan bretonikannan tilanteesta ja pohtimaan seuraavan jalostuksen tavoiteohjelman sisältöä

2015:

- Seuraavan tavoiteohjelman laatiminen

## 7 TAVOITEOHJELMAN TOTEUTUMISEN SEURANTA

Tavoiteohjelman toteutumista seurataan vuosittain Saksanseisojakerhon vuosikokouksen yhteydessä pidettävässä roturyhmäkokouksessa. Tilaisuuden runkona toimii bretonien jalostusneuvojan laatima vuosikertomus. Lisäksi voidaan terveystilanteesta, koe-/näyttelytuloksista ja muista rodun kehittymiseen liittyvistä asioista tiedottaa Saksanseisoja-lehdessä ja Bretonikerhon kotisivuilla ja jäsentiedotteissa.

Suomen Bretonikerho ry järjestää Bretonipäivät yleensä 2 kertaa vuodessa; kevättalvella ja loppusyksystä. Bretonipäivien järjestäminen edelleen on hyvä tilaisuus kokoontua yhteen keskustelemaan rodun tilanteesta, tavoitteista ja menetelmistä kuinka parhaaseen mahdolliseen lopputulokseen päästään.

## 8 LÄHTEET

### 8.1 Kirjalliset lähteet

Club de l'Épagneul Breton, 1991. Standard de travail de l'Épagneul Breton.

Dansk Breton Klubben, 2007. Hvalpestatistik og forældredyrs HD status. Bretons 1/2007:16-19 (DBK jäsenlehti).

Dansk Breton Klubben, 2007. HD resultater. Bretons 1/2007:16-19 (DBK jäsenlehti).

Heikkinen, Pekka & Naumanen, Raija 2005. KAER-kokeet. Kirjallinen tiedonanto 11.01.2005.

Keränen & Isaksson & Standertskjöld & Hoffren & Honkapirtti & Jokisilta & Lappalainen & Rautala & Siljamäki & Suutari & Tenhunen, 2005. HC, PRA, RD.

Leroy, Rognon, Varlet, Joffrin & Verrier, 2006. Genetic variability in French dog breeds assessed by pedigree data. J. Anim. Breed. Genet. 123: 1-9.

Louvet, Jean 2000. L'Épagneul Breton. Crépin-Leblond.

Paatsama, S. 1991. Suuri Suomalainen Koirakirja. Otava.

Peltonen, Martti. 2004. Saksanseisojilla esiintyneet viat ja sairaudet. Kirjallinen tiedonanto joulukuun 2004.

Rouhiainen, Jukka 2005. Luonteen testaaminen Suomessa.

Saksanseisojakerho ry, jalostustoimikunta, 2005. Koonnut Taru Kokkonen. Jalostuksen tavoiteohjelma 1.1.2006-31.12.2010 Bretoni.

Saksanseisojakerho ry. Vuosikirjat 2006-2010.

Suomen Kennelliitto ry, 2003. Bretonin rotumääritelmän käännös.

Suomaa, Saija 2005. Järjestöorganisaatio ja sen historia.

Vestervang, Poul 2007. Formandens Beretning 2006. Bretons 2/2007:2-8 (DBK jäsenlehti).

Willems, Pierre 2010. A Look on French breeding in 2010. L'Épagneul Breton #101 (CEB jäsenlehti).

### 8.2 Sähköiset lähteet:

Ahlstrøm, Øystein 2010. Diaesitys. HD-utvikling for Breton.

Bragge, Hanna 2005. Koirien epilepsia. Kokonaisvaltaisen koiranjalostuksen tuki ry. [http://koiranjalostus.fi/Hanna\\_kandi.htm](http://koiranjalostus.fi/Hanna_kandi.htm). 20.3.2010.

Club de l'Épagneul Breton of the United States inc. A Brief History of the Épagneul Breton; The Breed's Origins in France and More Recent Development in America. <http://www.frenchbrittany.org/history.html>, 4.12.2010.

Dansk Kennel Klubben, 2010. Årlige registreringstal. <http://www.dansk-kennel-klub.dk/1282/3405>. 29.12.2010.

Ente Nazionale della Cinofilia Italiana. Statistiche della popolazione canina iscritta all'ENCI. <http://www.enci.it/libroorigini/statistiche.php>. 12.3.2010.

Gunther, Christian 2010. Mise à jour du Livre d'Élevage. Club de l'Épagneul Breton. [http://www.epagneul-breton.ws/fr/club/mpres/mpres\\_lect.php?num=46](http://www.epagneul-breton.ws/fr/club/mpres/mpres_lect.php?num=46). 12.3.2010.

Jalomäki, Sari, 2009. Perinnölliset silmäsairaudet, niiden oireet, diagnostiikka, merkitys yksilön ja jalostuksen kannalta. Malmin eläinklinikka Apex. [http://www.apexvet.fi/webclinic/Sari/perinteiset\\_silmasairaudet\\_new.pdf](http://www.apexvet.fi/webclinic/Sari/perinteiset_silmasairaudet_new.pdf). 22.3.2010.

Koiragenetiikan tutkimusryhmä. Meneillään olevia tutkimusprojekteja. [http://www.koirangeenit.fi/index.php?option=com\\_content&task=view&id=151&Itemid=69](http://www.koirangeenit.fi/index.php?option=com_content&task=view&id=151&Itemid=69). 20.3.2010.

Marttila, Jukka. Koirien tyrät ja niiden kirurginen hoito. Delivet Oy. <http://www.delivet.net/tyrat.php>. 23.3.2010.

Mäki, Katariina 2009. Koirarotujen jalostuspohjat osoittautuneet yllättävän kapeiksi. Kokonaisvaltaisen koiranjalostuksen tuki ry. [http://www.koiranjalostus.fi/teholliset\\_koot.htm](http://www.koiranjalostus.fi/teholliset_koot.htm). 24.3.2010.

Mäki, Katariina 2008. Koiranet ja rodun jalostuspohjan arvioiminen. Kokonaisvaltaisen koiranjalostuksen tuki ry. [http://koiranjalostus.fi/Koiranet\\_jalostuspohja.htm](http://koiranjalostus.fi/Koiranet_jalostuspohja.htm). 24.3.2010.

Mäki, Katariina 2007. Vain monimuotoinen koirarotu selviää. Kokonaisvaltaisen koiranjalostuksen tuki ry. <http://www.koiranjalostus.fi/monimuotoinen.htm>. 24.3.2010.

Mäki, Katariina & Ekman, Tarja. Terveempien koirarotujen puolesta - sukusiitosdepressiota ja matadorijalostusta vastaan. Kokonaisvaltaisen koiranjalostuksen tuki ry. <http://koiranjalostus.fi/seminaariartikkeli.htm>. 24.3.2010.

Norsk Breton Klubb, 2007. Avlsplan for Norsk Breton Klubb for perioden 2007 – 2011. [http://breton.no/images/uploads/Avlsplan\\_2007\\_-\\_2011.doc](http://breton.no/images/uploads/Avlsplan_2007_-_2011.doc). 12.3.2010.

Norsk Breton Klubb. Historikk - hvordan Breton kom til Norge. [http://breton.no/index.php/weblog/index\\_enkeltak/historikk\\_hvordan\\_breton\\_kom\\_til\\_norge/](http://breton.no/index.php/weblog/index_enkeltak/historikk_hvordan_breton_kom_til_norge/). 12.3.2010.

Norsk Breton Klubb, 2007. Vedlegg til avlsplan – bakgrunn og forklaringer. [http://breton.no/images/uploads/Bakgrunnsinfo\\_for\\_Avlsplan\\_2007.doc](http://breton.no/images/uploads/Bakgrunnsinfo_for_Avlsplan_2007.doc). 12.3.2010.

Raad van Beheer. Inschrijvingen NHSB. <http://www.raadvanbeheer.nl/rashonden/inschrijvingen-nhsb/>. 12.3.2010.

Saksanseisojakerho ry. Tietokanta. <http://intranet.saksanseisojakerho.fi/>

Société Centrale Canine, 2010. Statistiques. [http://www.scc.asso.fr/home.php?num\\_niv\\_1=1&num\\_niv\\_2=5&num\\_niv\\_3=32](http://www.scc.asso.fr/home.php?num_niv_1=1&num_niv_2=5&num_niv_3=32). 12.3.2010.

Suomen Kennelliitto ry. Jalostus ja kasvatust / artikkelit. <http://www.kennelliitto.fi/FI/jalostusjakasvatus/artikkelit>. 20.3.2010.

Suomen Kennelliitto ry. KoiraNet-jalostustietojärjestelmä. <http://jalostus.kennelliitto.fi/frmEtusivu.aspx?R=95>.

Suomen Kennelliitto ry. Koirarekisteriohjetta täydentävät rotukohtaiset erityisehdot 2010. [http://www.kennelliitto.fi/NR/rdonlyres/1F85D915-11E6-4D2F-BE20-5AC7CC03744C/0/koirarekisteriohje\\_liite1.pdf](http://www.kennelliitto.fi/NR/rdonlyres/1F85D915-11E6-4D2F-BE20-5AC7CC03744C/0/koirarekisteriohje_liite1.pdf). 20.3.2010.

Suomen Kennelliitto ry. Luonnetesti. <http://www.kennelliitto.fi/FI/toiminta/kokeet/luonnetesti/etusivu.htm>, 4.12.2010.

Suomen Kennelliitto ry. Luonnetestitiedotteet.

<http://www.kennelliitto.fi/FI/toiminta/kokeet/luonnetesti/ltetiedote/etusivu.htm>, 4.12.2010.

Suomen Kennelliitto ry. MH-luonnekuvaus.

[http://www.kennelliitto.fi/FI/toiminta/kokeet/MHluonnekuvaus/mh\\_luonnekuvaus.htm](http://www.kennelliitto.fi/FI/toiminta/kokeet/MHluonnekuvaus/mh_luonnekuvaus.htm), 4.12.2010.

Suomen Kennelliitto ry. Yleiset periaatteet, jotka koskevat kaikkia rotuja ja joihin ulkomuototuomareiden tulee kiinnittää huomiota ulkomuotoarvostelussa. <http://www.kennelliitto.fi/NR/rdonlyres/47DCDE19-D51B-43D6-8B5F-AE03A0CFCB1B/0/ulkomuototuomariohjeet.pdf>. 22.3.2010.

Svenska Kennelklubben, 2010. SKK Avelsdata. <http://kennet.skk.se/avelldata/>. 12.3.2010.

Svensk Bretonklubb, 2005. Päivittänyt Lennart Berglund 2007. Rasspecifik Avelsstrategi för Breton.

<http://www.breton.se/docarkiv/dokument15.doc>. 12.3.2010.

Verband für das Deutsche Hundewesen. Welpenstatistik. <http://www.vdh.de/welpenstatistik-liste.html?suche=breton>. 12.3.2010.

### **8.3 Henkilökohtaiset lähteet**

Ahlström, Øystein (Norjan bretonikerhon jalostustoimikunnan vetäjä), 2010. "Breton population in Norway", sähköpostiviestit 5.3.2010 ja 8.3.2010.

Larsen, Winnie (Tanskan bretonikerhon jalostustoimikunnan vetäjä), 2010. "Breton population in Denmark", sähköpostiviestit 3.3.2010 ja 5.3.2010.



## 9 LIITTEET

### **Liite 1 Kanakoirien erikoiskokeiden säännöt**

<http://www.saksanseisojakerho.fi/images/stories/pdf/KAERsaannot.pdf>

### **Liite 2 Valionarvosäännöt**

<http://www.saksanseisojakerho.fi/images/stories/pdf/Valionarvosaannot.pdf>

### **Liite 3 Rotumääritelmä FCI 7 95 Bretoni**

<http://www.kennelliitto.fi/NR/rdonlyres/7A539DE1-B5D7-41C8-81A8-26DAF0E2F9F8/2355/bretoni.pdf>

### **Liite 4 Jalostuskoirien laatuvaatimukset**

<http://www.saksanseisojakerho.fi/images/stories/pdf/jalostusrekisteri.pdf>

### **Liite 5 Käyttöjalostuspalkinnon säännöt**

<http://www.saksanseisojakerho.fi/images/stories/pdf/kayttojalostus.pdf>

### **Liite 6 Terveyskyselykaavake**

<http://www.saksanseisojakerho.fi/images/stories/pdf/terveyskysely.pdf>